



**PROPOSTES D'ACTUACIÓ AL PLA INTEGRAL DE MATARÓ CENTRE -
EIXAMPLE - HAVANA i RODALIES**

QUIN BARRI VOLEM PER EL FUTUR ?

PROPOSTES D'ACTUACIÓ

HAVANA I RODALIES



ASSOCIACIÓ DE VEÏNS DE L'HAVANA i RODALIES

SETEMBRE DE 2005



PIM-CEH	PROPOSTES D'ACTUACIÓ	HiR
INTRODUCCIÓ	BARRI L' HAVANA I RODALIES	Pàg. 1/5
INDEX DEL TEMARI		

INTRODUCCIÓ

- **PREÀMBUL AL PLA INTEGRAL**
- **REPRESENTACIÓ QUE S'ATORGA LA ASSOCIACIÓ DE VEÏNS**
- **QUIN BARRI VOLEM?**

GRUP 1. Línia 1: TRANSFORMACIÓ URBANA I MOBILITAT

- **DIAGNOSI I MORFOLOGIA URBANÍSTICA DEL BARRI**
- **XARXA DEL TRAMAT URBÀ PRIMARI I SECUNDARI**
- **MOBILITAT: VIANANTS, VIALS I RODADA.**
- **MAPES: EIXOS DE CIRCULACIÓ**

Línia 2: QUALITAT DELS SERVEIS URBANS

- **MOBILIARI URBÀ**
- **PAISATGE URBÀ I ENTORNS NATURALS,**
- **EDIFICACIONS I OBRA PÚBLICA**
- **MAPA: SECTORS EDIFICABLES**

GRUP 2. Línia 3: ACTIVITAT ECONÒMICA

- **DIAGNOSI ECONÒMICA DEL BARRI**
- **DINAMITZACIÓ EL COMERÇ**

GRUP 3. Línia 4: CULTURA I PATRIMONI

- **BREU HISTÒRIA DEL BARRI**
- **DIAGNOSI ARQUITECTÒNICA DEL BARRI**
- **PATRIMONI CULTURAL I ARTÍSTIC**

Línia 5: SERVEIS I ATENCIÓ A LES PERSONES

- **DIAGNOSI DEL BARRI: SOCIOLOGIA, DEMOGRAFIA, EMIGRACIÓ**
- **SERVEIS A LES PERSONES**

CONCLUSIONS I ANEXOS

- **SELECCIÓ DE PROPOSTES**
- **QUADRE ESTADÍSTIC PROPOSTES**
- **COMISIONS DE TREBALL DEL PLA INTEGRAL.**
- **BIBLIOGRAFIA**
- **ENQUESTA QUIN BARRI VOLEM**
- **MORFOLOGIA URBANÍSTICA I SECTORS ECONÒMICS**



PIM-CEH	PROPOSTES D'ACTUACIÓ	HiR
INTRODUCCIÓ	BARRI L' HAVANA I RODALIES	Pàg. 2/5
PREÀMBUL AL PLA INTEGRAL		

L'Ajuntament ha impulsat el Pla Integral pel barris de Mataró: Centre - Exemple - l'Havana, amb la finalitat d'integrar elements urbans que el veïns considerin necessaris per assolir un major nivell de qualitat.

L'Associació de Veïns l'Havana i Rodalies vol aprofitar els canals de participació ciutadana que l'Ajuntament ofereix i ha decidit col·laborar presentant un conjunt d'actuacions que, si bé no totes es podran executar en el Pla Integral, sí serviran per donar constància sobre:

COM VOLEM QUE SIGUI EL NOSTRE BARRI EN EL FUTUR?

No podem dir amb certesa com serà el barri però si podem decidir tot allò que volem que sigui:

***"EL FUTUR DEL BARRI L'HAVANA I RODALIES NO ÉS POT PREVEURE
PERÒ SI PREPARAR".***



PIM-CEH	PROPOSTES D'ACTUACIÓ	HiR
INTRODUCCIÓ	BARRI L' HAVANA I RODALIES	Pàg. 3/5
REPRESENTATIVITAT DE L'ASSOCIACIÓ DE VEÏNS		

REPRESENTACIÓ SOCIAL QUE S'ATORGA L'ASSOCIACIÓ DE VEÏNS

Com el seu nom indica, una associació de veïns, és l'espai de trobada dels veïns per a la gestió organitzada i col·lectiva del territori on viuen, hi treballen o desenvolupen la seva activitat, i al qual s'hi senten emocional i voluntàriament vinculats. L'Associació de Veïns del barri l'Havana i Rodalies té la voluntat de ser interlocutor social del barri amb les institucions de la ciutat i el govern municipal.

L'Associació de Veïns del barri l'Havana i Rodalies, es va constituï el 20 maig de 1996, sota la protecció de la Llei d'Associacions 191 el 24 de desembre de 1964. Té la seu social al Passeig del Callao, nº 1. cp. 08301- Mataró.

La força de l'associació prové principalment dels seus afiliats. L'afiliació a l'Associació de Veïns de l'Havana i Rodalies és d'unes 350 unitats familiars, que correspon aproximadament a un 15% de la població del barri. Així mateix aquesta legitimació és legitimada per la important participació del veïnatge en la resposta a l'enquesta que es va fer la primavera del 2004 en que es consultava: **"QUIN BARRI VOLEM"**

Així mateix, les sinèrgies de l'activitat de l'associació s'estenen per tot el barri per mitjà del butlletí **"LA VEU DE L'HAVANA"** de l'Associació de Veïns de l'Havana i Rodalies, editat dues vegades l'any, amb un tiratge de 1000 números, és un referent dels lectors interessats per el barri.

Hi ha entitats oficials i privades ubicades al barri que per la importància social que tenen són les primeres beneficiàries del Pla Integral. Algunes de aquestes entitats col·laboren amb l'Associació de Veïns. Les entitats que actualment estan domiciliades en el barri de l'Havana i Rodalies son:

- HOSPITAL de SANT JAUME i SANTA MAGDALENA (GERIÀTRIC)
- ESGLESIA del HOSPITAL
- ERMITA de SANT SIMÓ

- **EUM.** ESCOLA UNIVERSITARIA del MARESME
- **IMPEM.** INSTITUT MUNICIPAL de PROMOCIÓ ECONÓMICA
- **CNM.** CENTRE NATACIÓ MATARÓ

- ESCOLA d'ADULTS de CAN MARFÀ
- ESCOLA ANXANETA
- FUNDACIÓ HOSPITAL SANT JAUME i SANTA MAGDALENA

Hi ha entitats que properament hi estaran integrades al barri, com son:

- **AMPA.** Associació de pares i alumnes del Col·legi Anxaneta
- Museu de la Industrialització del Maresme de Can Marfà
- Fundació Jaume Vilaseca



PIM-CEH	PROPOSTES D'ACTUACIÓ	HiR
INTRODUCCIÓ	BARRI L' HAVANA I RODALIES	Pàg. 4/5
REPRESENTATIVITAT DE L'ASSOCIACIÓ DE VEÏNS		

- Futura Biblioteca situada en l'Escorxador del barri del Palau. Haurà de tenir entrada per el carrer Herrera / parc de la Llibertat, per estar integrada al barri de l'Havana.

I per últim, la entitat pendent de creació: l'Associació del petit comerç, botigues, empreses de serveis, així com alguna associació esportiva etc.



PIM-CEH	PROPOSTES D'ACTUACIÓ	HiR
INTRODUCCIÓ	BARRI L'HAVANA I RODALIES	Pàg.5/5
QUIN BARRI VOLEM?		

QUIN BARRI VOLEM PER AL FUTUR?

Els propers anys el barri de L'HAVANA I RODALIES es veurà sotmès a un desenvolupament urbanístic i demogràfic importat.

Volem que es compleixin el principis de:

Oriol Nel·lo: "CATALUNYA CIUDAD DE CIUDADES" Ed. Milenio

Per prendre decisions col·lectives sobre el futur de les ciutats, fa falta la participació de diversos sectors que expressin interessos diferents i sensibilitats diverses respecte al present i al provenir.

S'ha de tenir capacitat per debatre i executar aquelles suposades solucions aportant inclòs petites utopies pràctiques, que redundin en benefici de la majoria de la població. No podem dir amb certesa el que la ciutat serà, però si podem decidir tot allò que volem que sigui.

La Carta d' Atenes 1942. PRINCIPIS D'URBANISME DE Le Corbusier Ed.Ariel,S.A.

32.- L'urbanisme està cridat a concebi les regles necessàries que garanteixin als ciutadans més condicions de vida que salvaguarden no solament la salut física si no també la salut moral i que preservin l'alegria de viure.

Llei d'Urbanisme de Catalunya. Article 3

Concepte de desenvolupament urbanístic sostenible.

1. El desenvolupament urbanístic sostenible es defineix com la utilització racional del territori i el medi ambient i comporta conjuminar les necessitats de creixement amb la preservació dels recursos naturals i dels valors paisatgístics, arqueològics, històrics i culturals, a fi de garantir la qualitat de vida de les generacions presents i futures.

Arcadi Vilert . Conseller delegat d'Urbanisme. "Premis Puig i Cadafalch"

També l'arquitectura ha de ser útil funcionalment. Ha de servir per millorar algun dels aspectes de la vida de les persones que són usuàries.

Cada observador podrà tenir les seves pròpies opinions sobre els resultats arquitectònics, però m'agradaria ressaltat que és possible fer bona arquitectura sigui quina sigui la característica del demandant, de les persones que finalment l'hauran d'utilitzar.

Joan Salrach. Pdt. AVHiR. Jornades el dia 20 de novembre de 2004

En l'apartat del debat de les Gran Actuacions Urbanístiques, "es reflexa la manca d'interès cap un sector de la ciutat, que disposa en l'actualitat del major potencial urbanístic sostenible i fàcilment executable, sense produir tensions al territori. En el nostre és concentra el major nombre d'illes amb activitat industrial i possibilitat de reconvertir de tot Mataró".

**EL FUTUR DE LES CIUTATS NO ES POT PREVEURE,
PERO SÍ PREPARAR**

PIM-CEH	PROPOSTES D'ACTUACIÓ	HiR
Grup1-Línia1	BARRI L' HAVANA I RODALIES	Pàg. 1/7
DIAGNOSI DEL BARRI		

Per fer propostes dels elements urbans per integrar-les al barri. creiem necessaris fer un anàlisi urbanístic, vies de comunicació per vehicles i vianants, per continuar després amb la transformació urbana, mobiliari, mobilitat, cultura, patrimoni artístic, dimanització comercial i assistència social.

Un altre element el anàlisi urbanístic el barri és la **tipologia arquitectònica**. El coneixement arquitectònic es essencial, per fer una anàlisi urbana de tots els elements, per ser valorats, mantinguts i potenciats, per les corporacions municipals, pels ciutadans i pel visitant. Considerem com elements arquitectònics: edificis antics, moderns, singulars i espais urbans i naturals, refrendats per ús i consens social, tradició, o testimoni d'època.

LÍMITS TERRITORIALS DEL BARRI I RODALIES

El barri de l'Havana i Rodalies limita al sud amb les platges de San Simó, del Callao i de Varador, a l'est amb la riera de Sant Simó y les Cinc Sénies, al nord amb el barri del Palau i Escorxador i a l'oest amb el casc antic de Mataró.

Les vies de comunicació que limiten el territori son:

- Amb riera Sant Simó: Rdes. Cervantes i Joan d'Àustria
- Amb litoral marítim Sud: Passeig del Callao, av. Maresme i crta. Nacional II.
- Amb litoral marítim nord: Carrers Antoni Puigblanch i Herrera.
- Amb casc antic de Mataró: Carrers Sant Pere, l'Hospital i Sant Bonaventura

També s'inclou al barri de l'Havana una extensió coneguda per Rodalies. Les Rodalies, corresponen a una extensió poc definida: una part de les Cinc Sénies, que comença a partir de la riera de Sant Simó en direcció a Sant A. de Llavaneres i part del litoral marítim conegut com el passeig del Callao.



PLÀNOL núm 0. Límits territorials del barri



PIM-CEH	PROPOSTES D'ACTUACIÓ	HiR
Grup1-Línia1	BARRI L' HAVANA I RODALIES	Pàg. 2/7
DIAGNOSI DEL BARRI		

Població: 5.161 habitants (dades de l' Ajuntament del 1-gen-2004)
Perímetre: 2.473,75 m.
Extensió: 378.532,18 mt2.

La topografia del barri de l'Havana és plana amb diferents nivells de poca inclinació fins arribar al litoral. El barri està constituït per una xarxa quadriculada de carrers que li donen unes característiques ben definides respecte a altres barris de Mataró situats en diferents vessants més o menys pronunciats respecte a la serralada i al litoral marítim.

VIES DE COMUNICACIÓ DE VEHICLES I VIANANTS

EIXOS DE COMUNICACIÓ

L'element bàsic de un territori urbà i el que li dóna caràcter de ciutat o poble és: l' eix de trànsit i comunicació format per carrers. La parcel·lació i divisió dels carrers transversals respecte al carrer principal són la matriu de la ciutat.

El conjunt de carrers formen una xarxa de vials d' espai oberts que formen: vies interurbanes, vies urbanes, places, avingudes, rambles, jardins, juntament amb l'edificació.

L'espai on el ciutadà viu, es desplaça i gaudeix del seu entorn està format per un conjunt d'elements urbans situats sobre la superfície del territori i configuren el nucli urbà de la ciutat. Els elements urbans són: equipaments socials, mobiliari, paisatge urbà, entorn natural, ornamentació de les façanes i vials, patrimoni i tipologia arquitectònica, etc.

Lamentablement, també hi ha en el barri l'Havana, i en altres barris de Mataró, elements urbans denominats barreres arquitectòniques: visuals i sonores, creats o mantinguts per manca de sensibilitat urbanística que impedeixen gaudir del paisatge urbà i de l'entorn natural produint impactes negatius en el conjunt.

TRAMAT URBÀ DELS VIALS

El barri de l'Havana està delimitat per 3 zones verticals en direcció a mar, perfectament definides:

- 1ª zona.** Sector que va des dels carrers Sant Pere, Hospital, Bonaventura fins Floridablanca. Es el primer nucli urbà que es va allotjar al barri després d'un altre que ja hi havia a l'ermita de Sant Simó.
- 2ª zona.** Sector que va dels carrers Floridablanca fins Tolón i Pacheco. Forma un rectangle allargat que va des de el carrer Herrera fins l'avinguda del Maresme. Hi estan ubicades naus industrials la majoria en activitat productiva que en un futur passarà a ser zona residencial.



PIM-CEH	PROPOSTES D'ACTUACIÓ	HiR
Grup1-Línia1	BARRI L' HAVANA I RODALIES	Pàg. 3/7
DIAGNOSI DEL BARRI		

3ª zona. Sector que va des dels carrers Navarro i Enric Granados fins les rondes J. d'Àustria i Cervantes. És la nova zona residencial.

El tram urbà de xarxa de carrers del barri l'Havana i Rodalies està format per:

VIALS HORIZONTALS a MAR	11	
VIALS VERTICALS a MAR	21	
PLACES	7	
PASSOS SUBTERRANIS	3	
VIALS ANNEXES AL NUCLI URBÀ	4	Rodalies: Camí de les Cinc Sèries i del ferrocarril. Passeig del Callao.

TOTAL de VIALS: 52

TRAMAT URBÀ PRIMARI

El barri de l' Havana està format per una xarxa de trama urbana primària, composta per las vies principals de circulació i edificis, espais singulars i zones verdes.

TRAMAT URBÀ SECUNDARI I TERCARI

És la xarxa urbana que divideix la trama primària, amb carrers transversals. La artèria de comunicacions que formen la xarxa secundària i terciària acostuma a ser més flexible i de menys importància que la primària. En aquests trams secundaris el vianant sol tenir preferència per sobre del vehicle. La trama urbana secundària es divideix en un altre tram urbà: el tram terciari. Està constituït per carrerons, passatges, carrers sense sortida, espais semi- públics i privats. Tots ells formen una petita estructura urbana.

PLANOL 2. Prioritat vianants o mixt.

Per facilitar la comprensió als tècnics municipals en les millores o noves instal·lacions, hem seleccionat alguns elements urbans que ja funcionen a la ciutat per considerar que són d'interès: per disseny, per l'estètica, per l'ubicació, per l'ús, per el mobiliari o per la ornamentació.

VIALS VIANANTS

Són vies que donen preferència total al vianant. Tenen una circulació molt baixa de vehicles. Acostuma a circular-hi el veïnat o el transport de càrrega i descàrrega de mercaderies. Hi ha altres vies que estan excloses a la circulació de vehicles com son els passatges.

El carrers que serveixen de referència al Pla Integral per fer actuacions urbanístiques en el barri de la Havana i Rodalies són:

la Riera, passatge Garcia Oliver i els carrers Santa Maria, Santa Teresa, Santa Magdalena, Colon i del Cos, Barcelona, Pujol, ...

VIALS MIXTES

Les vies de circulació que denominem mixtes són aquells carrers alternatius de circulació de vehicles i de vianants. La mobilitat del vehicles acostuma a ser-hi reduïda, generalment tenen un sol carril i voreres relativament amples. Permeten passejar-hi dues o més persones a la vegada. Si aquestes vies s'estreten permeten caminar-hi bé una



PIM-CEH	PROPOSTES D'ACTUACIÓ	HiR
Grup1-Línia1	BARRI L' HAVANA I RODALIES	Pàg. 4/7
DIAGNOSI DEL BARRI		

persona però si una altra persona circula en sentit contrari en creuar-se les dues persones es generen incomoditats.

PLANOL 1- 2. Prioritat vehicles i vianants o mixt.

L'amplitud de les voreres permet posar una filera de arbres a un costat o als dos, i si permet posar algun tipus d'ornamentació com: arbrat, jardineria, bancs, papereres, fonts, l' amplitud continua sent folgada.

El carrers que serveixen de referència al Pla Integral per fer actuacions urbanístiques en el barri de la Havana i Rodalies són:

els carrers Lepanto, Montserrat, Antoni Puigblanch, Rojas, ...

VIALS DE CIRCULACIÓ RÀPIDA

Són carrers que tenen una circulació ràpida, per transport públic i privat. Aconsellem potenciar més aquestes vies per reduir el trànsit de vehicles a altres carrers. Facilitaria que el moviment dels vianants fos més relaxat, menys sorollós, etc. En aquesta xarxa considerem que hi ha dos tipus de vies: les que predomina una circulació de vehicles industrials que es dirigeixen cap a empreses sortint del municipi i aquells que fan el recorregut dintre del municipi o ciutat. **PLANOL 1. Prioritat circulació rodada.**

Aquestes vies poden millorar en alguns aspectes de mobiliari i ornamentació urbana.

El carrers que serveixen de referència al Pla Integral per fer actuacions urbanístiques en el barri de la Havana i Rodalies són:

avingudes. President Companys, Francesc Macià i Maresme (NII).

PLACES PÚBLIQUES OBERTES O CONCERTADES

Per la morfologia territorial del barri, tenim carrers estrets i edificis de poca alçada, i considerem que s'han de potenciar places obertes.

En aquells espais que en un futur immediat es veurà una gran transformació urbana es necessari que els tècnics planifiquin espais oberts per fer-hi places i equipaments.

Les places que serveixen de referència al Pla Integral per fer actuacions urbanístiques en el barri de la Havana i Rodalies són:

del Gas, Can Gassol, Pati de Can Marchal, ...

També s'ha de tenir en compte els patis privats extensos, aquelles que podrien ser places compartides (privades i públiques) amb un acord amb l' Ajuntament.

PASSOS SUBTERRANIS

Degut a l'existència de la via del tren, al nostre barri hi ha diversos passos subterranis que comuniquen vers la platja. Pel sol fet de ser subterranis i estar "amagats" poden degradar-se fàcilment com el cas del pas del carrer Jordi Joan. Cal doncs un disseny acurat, ample i ben ventilat així com gaudir d'una neteja i manteniment freqüent i acurat.

PIM-CEH	PROPOSTES D'ACTUACIÓ	MIR
Grup1-Linia1	BARRI L´ HAVANA I RODALIES	Pàg. 5/7
DIAGNOSI DEL BARRI		

Els passos subterranis són una part important de la imatge del barri i de la ciutat, a la vegada que aporten de manera immediata sensacions de seguretat o inseguretat als vianants.

Els passos subterranis que serveixen de referència al Pla Integral per fer actuacions urbanístiques en el barri de la Havana i Rodalies són:

el pas del carrer Sant Agustí i el de la plaça Jordi Capell

Presentem 5 quadres dels vials de comunicació amb un breu comentari del seu estat, segons el nostre criteri, classificats i agrupats per: tipus de xarxa urbana, mobilitat dels vials, propostes d'actuacions.

A partir d'aquests quadres fem una selecció de aquells vials que segons el nostre criteri creiem necessari fer-hi algun tipus d'actuació per millorar algun element urbà del vial.

La codificació de les vies de comunicació urbana son:

PROPOSTES D'ACTUACIONS

SA	SENSE ACTUACIÓ
AN	ACTUACIÓ NECESSÀRIA D'EXECUCIÓ
AF	ACTUACIÓ de FUTUR
AP	ACTUACIÓ de POC COST
AM.	ACTUACIÓ MOBILIARIA
TA.	TIPOLOGIA ARQUITECTONICA

VIALS DE CIRCULACIÓ RODADA I VIANATS

TUP.	TRAMAT URBÀ PRIMARI	VM.	VIALS MIXTOS
TUS.	TRAMAT URBÀ SECUNDARI	VV.	VIALS PER VIANANTS
TUT.	TRAMAT URBÀ TERCIARI	VCRE.	VIES CIRCULACIO RÀPIDA EXTERNA
		VCRI.	VIES CIRCULACIO RÀPIDA INTERNA

* Veure annex Vials. Quadre 1,2,3,4 i 5



PROPOSTES D'ACTUACIÓ AL PLA INTEGRAL DEL BARRI

L'HAVANA i RODALIES

TRANSFORMACIÓ URBANA

ASSOCIACIÓ DE VEÏNS DE L'HAVANA i RODALIES



PIM-CEH	PROPOSTES D'ACTUACIÓ	HiR
Grup1.Linia1	BARRI L'HAVANA i RODALIES	Pàg. 1/15
TRANSFORMACIÓ URBANA		

La xarxa de vials de l'Havana i Rodalies configuren l'espai urbà del barri, és un tram de carrers quadriculats, en un territori no del tot consolidat urbanísticament, format per uns eixos bàsics de trànsit de circulació ràpida vehicles, mixtos i uns altres en sentit transversals. Hi han carrers amb vida pròpia, altres que predominen establiments públics, comercials i industrials, carrers sorollosos, animats, calmats, lletjos i degradats.

Una vegada que hem fet l'anàlisi territorial de l'Havana i Rodalies, presentem un conjunt de propostes per millorar diferents elements urbans que configuren la tipologia urbana del barri .

PROPOSTES AL PLA INTEGRAL

- Propostes necessàries d'execució
- Propostes que convé executar
- Propostes per mantenir unitat de disseny urbà
- Propostes futures
- Propostes de poc cost

ELEMENTS URBANS

- Els carrers
- Les places
- Els passos subterranis

XARXA DEL TRAMAT URBÀ PRIMARI

Considerem de interès per fer propostes d'actuació, els carrers:

- 1.- Camí Ral (trams Ravelet – Havana)
- 2.- Avinguda del Maresme
- 3.- Sant Pere - Hospital – Bonaventura
- 4.- Floridablanca
- 5.- Toló - Pacheco
- 6.- Navarro - Enric Granados

1.- CAMI RAL (trams Ravelet – Havana)

És una via de circulació ràpida i interna dintre del nucli urbà. És l'eix principal per vianants i per circulació de vehicles que travessen la part baixa de la ciutat. Al Camí Ral es concentra el CAP i una part important del petit comerç, és l'origen de les ramificació d'altres xarxes urbanes i uneix extramurs de la ciutat -carrer Hospital- fins la riera de Sant Simó amb 3 trams urbans diferents.



PIM-CEH	PROPOSTES D'ACTUACIÓ	HiR
Grup 1. Línia 1.	BARRI L'HAVANA I RODALIES	Pàg. 2/15
ELS CARRERS		

1er. Tram: el Ravalet

El recorregut va des del carrer Hospital fins a Can Marfà. En el tram del Ravalet, les voreres son molt estretes i deteriorades. El tram de Can Marfà fins la plaça de l'Havana té un disseny de passeig.

2º. Tram: Plaça l' Havana

Des de el carrer Prat fins Floridablanca. Plaça ben definida però no adequada a l' us que té en el barri.

3er. Tram: Carrer de l'Havana

Des de Floridablanca fins les rondes. Calçada ampla de 3 carrils, dos per aparcament de cotxes i 2 voreres d'amplada mitjana. Via amb moltes possibilitats de millora del disseny urbà.

Fisonomia del carrer:

- Manté cert equilibri entre les alçades del edificis i la amplitud del carrer.
- Urbanísticament tenen prioritat els cotxes.
- Les voreres en general i en la major part del recorregut són extremadament estretes, amb mal estat i molt poca il·luminació, constitueix un perill. Per el vianant.
- La fisonomia del carrer perjudica el desenvolupament econòmic del comerç.

La millora urbana donaria més cohesió social, potenciaria el comerç i donaria més vida no només al camí Ral sinó també a la xarxa de carrers transversals.

Propostes de execució necessària:

1. Reconvertir el Camí Ral , des del carrer Hospital fins a la Riera de Sant Simó, en una petita rambla o passeig.
2. Ampliació de voreres, principalment les de poca amplada.
3. Instal·lar mobiliari urbà més idoni en tot el recorregut .
4. Reurbanitzar els espais verds de la plaça de l'Havana.

Els carrers que serveixen de referència al Pla Integral del barri són els carrers:

Torrent o Montserrat (voreres molt estretes) i Lepanto (voreres amples).

2.- AVINGUDA DEL MARESME (tram Riera Sant Simó – Sant Pere)

Forma uns dels eixos principals de circulació de vehicles de pas extern del nucli urbà.

Fisonomia del carrer:

- Es una via paral·lela a la carretera Nacional II, poc aprofitada per manca de disseny urbà.
- La vorera compresa entre la Rda. Joan d'Àustria i carrer Navarro, molt deteriorada, no es correspon a la resta del passeig. És una vorera ampla però amb problemes de seguretat, descuidada per part del propietari legal (societat



PIM-CEH	PROPOSTES D'ACTUACIÓ	HiR
Grup 1.Línia 1.	BARRI L'HAVANA I RODALIES	Pàg. 3/15
ELS CARRERS		

RIBEMONT,SA ex Immobiliària Aliança) i mantinguda i ajardinada amb l'esforç voluntariós dels veïns des de fa 45 anys.

- Existeix un passatge interior entre la Rda. Joan d'Àustria i el c. Navarro, molt deteriorat, insegur i insalubre.
- Del carrer Navarro a Floridablanca la vorera es bastant estreta, desequilibrada i descuidada, al igual que passa en el tram entre el c. Jordi Joan i el c. Sant Pere.
- El passeig està molt abandonat, descuidat amb possibilitats de perill perquè hi ha voreres trencades.

Propostes que convé executar

1. Per activar aquesta zona se hauria fer un petit bulevard a tota la avinguda del Maresme tot repensant l'ús del vial interior paral·lel a la N.II.
2. Continuar la urbanització de la N.II a la manera com s'ha fet davant l'estació fins al c. Lepanto.
3. Arribar a una sol·lució definitiva respecte a la vorera i al passatge interior dels pisos de l'Aliança.
4. Potenciar activitats econòmiques i comercials: locals, despatxos etc., amb un nou disseny urbà en tot el recorregut de l'avinguda.

3.- SANT PERE - HOSPITAL – BONAVENTURA

És una via de circulació ràpida interna que uneix el centre urbà amb diferents barris perifèrics. Forma uns dels eixos principals per la circulació de vehicles de pas i del veïnat. Se n'ha tret el millor profit amb un disseny equilibrat.

Fisonomia dels carrers:

- Carrers molt estrets. L'entrada per la carretera Nacional II és angoixant per els veïns degut a l'estreïtesa del carrer i sorolls.
- Uns dels trams té edificis històrics.
- Es un carrer mixt, per vehicles i vianants.

Propostes per mantenir unitat de disseny urbà

1. El disseny del carrer Hospital es podria perllongar al carrer Sant Pere i algun tram al carrer Bonaventura.
2. Restaurar la façana de l' Hospital de Sant Jaume i Santa Magdalena.
3. Desviar la circulació pesada cap a les rondes.



PIM-CEH	PROPOSTES D'ACTUACIÓ	HiR
Grup 1.Línia 1.	BARRI L'HAVANA i RODALIES	Pàg. 4/15
ELS CARRERS		

4.- FLORIDABLANCA

Forma part dels eixos principals de circulació de vehicles de pas, de veïnat, comercials i industrials que es traslladen des del litoral marítim a qualsevol barri de la ciutat. La amplada pot permetre dos carrils i un tercer per aparcament.

Fisonomia del carrer:

- És un eix divisor del territori urbà, en direcció a muntanya, a l'esquerra l'antic barri de l'Havana i a la dreta, naus industrials.
- Les naus industrials, la majoria, estan en activitat, És previsible que en un futur passi a ser zona de sòl residencial.

Propostes futures quant canvi el pla urbà.

1. El carrers que travessen Floridablanca en direcció a Cal Collut, haurien de mantenir un disseny igual o similar als de la zona antiga del barri.
2. Adaptació del carrer com un carrer de zona residencial quan desapareix el sector industrial.
3. Urbanitzar el carrer Floridablanca amb voreres amples, arbrat i aparcaments.

5.- TOLÓN - PACHECO

El carrer Pacheco i Tolón formen part dels eixos principals per la circulació de vehicles de pas, de veïnat, comercials i industrials. És una via de circulació ràpida externa al nucli urbà amb direcció a la carretera Nacional II o a qualsevol barri de la ciutat.

Fisonomia del carrer :

- El carrer Pacheco està situat en una zona industrial que va des de Floridablanca fins Enric Granados.
- La zona de naus industrials, la majoria en activitat passarà a ser reconvertida a sòl residencial.
- La fisonomia del carrer Tolón s'ha de preveure amb voreres amples i zones d'aparcament.

Propostes futures

1. El carrers que travessen Floridablanca i Pacheco en direcció a Cal Collut, haurien de mantenir un disseny igual o similar als que tenen o tindran els de la zona antiga del barri. Disseny amb voreres amples i zones d'aparcament.

6.- NAVARRO - ENRIC GRANADOS

El carrer Enric Granados és el nou vial modern de comunicació de vehicles i de desplaçament a peu. El carrer forma part de la xarxa de tramut urbà secundari amb importants elements urbans paisatge urbà, parc de la Llibertat, l'Escorxador i l'IMPEM.



PIM-CEH	PROPOSTES D'ACTUACIÓ	HiR
Grup 1.Línia 1.	BARRI L'HAVANA i RODALIES	Pàg. 5/15
ELS CARRERS		

És una via poc transitada, molts cotxes aparcats a les dues bandes del carrer , camions maniobrant, carregues i descarregues de mercaderies...

La fisonomia del carrer Navarro s'ha de preveure amb voreres amples i zones d'aparcament i no cal descuidar el tram entre l'Av. Maresma i el camí Ral sotmès a un procés de degradació degut a les indústries situades a la seva banda esquerra.

Fisonomia del carrer Enric Granados:

- L'espai entre el carrer Enric Granados i Ronda Joan d'Àustria es una zona residencial.
- Hauria de ser una via de circulació ràpida interna que alleugerís el tràfic del carrer Floridablanca
- La fisonomia del carrer està integrada a la de la plaça Llibertat.

Propostes futures.

1. L' AVHR hauria de consensuar amb l' Ajuntament el nou urbanisme que el barri vol i necessita per a la zona de Seat Prades, Fugarolas quan es re- qualifiqui com zona residencial.
2. A la parc de la Llibertat li falta més arbrat, arbrat de copa densa en fullatge, que refresquí i doni obra a l'estiu.



PIM-CEH	PROPOSTES D'ACTUACIÓ	HiR
Grup 1.Línia 1.	BARRI L'HAVANA i RODALIES	Pàg. 6/15
ELS CARRERS		

XARXA DEL TRAMAT URBÀ SECUNDARI

Hem classificat els carrers segons el nostre criteri, en carrers de trama urbana secundària, vies mixtes i vies per vianants.

Les vies secundàries tenen menys importància que la primària pel que fa a la circulació de vehicles. La velocitat es més aviat lenta i reduïda i el disseny dels carrers està pensat pels vianants.

Considerem d'interès fer propostes d'actuació urbana als carrers:

- 7.- Antoni Capmany
- 8.- Fèlix de Campllonch
- 9.- Solís
- 10.- Colon
- 11.- Cami rural de platja
- 12.- Cami de les Cinc Senies
- 13.- De Prat
- 14.- Pasqual Madoz
- 15.- Quintana

7.- ANTONI CAPMANY

Fisonomia del carrer

- Té un tram amb disseny urbà ben acabat, però amb algunes deficiències d'accessibilitat, que va del carrer Quintana a Rojas:

Tots els carrers de l' Havana haurien de tenir un disseny semblant però sense les deficiències d'accessibilitat.

- Travessa una zona de naus industrials. Resulta difícil fer actuacions urbanes en aquest tram industrial fins que no es requalifiqui amb zona residencial.
- S'ha de mantenir la unitat d'estil en tots els carrers, de no ser possible caldria que s'assemblessin el màxim.

Propostes que convé executar

1. El nou tram de disseny se hauria de mantenir igual o semblant a tot al llarg del carrer fins arribar a Ronda Cervantes.

8.- FELIX DE CAMPLLONCH

Fisonomia del carrer

- Es un carrer de petita llargada va de Floridablanca a Pacheco hi ha naus industrials.



PIM-CEH	PROPOSTES D'ACTUACIÓ	HiR
Grup 1.Línia 1.	BARRI L'HAVANA i RODALIES	Pàg. 7/15
ELS CARRERS		

Propostes futures.

1. Quan es requalifiqui com zona residencial s'hauria de mantenir el disseny urbà que predomini en el conjunt de la xarxa del tram secundari dels carrers.

9.- SOLÍS

Fisonomia del carrer

- És una via secundària de poc moviment, principalment de vehicles del veïnat i persones que viuen al barri. La velocitat de vehicles és lenta.
- Hi ha trams amb naus industrials.
- Té una trajectòria que va des de el carrer del Prat fins la Ronda Cervantes.
- L'amplada és suficient, no dóna la sensació de estretesa.
- En el tram que va entre el carrer del Prat i Floridablanca sé ubicarà el Col·legi Anxaneta amb nou disseny urbà de calçada i voreres.

Propostes futures.

1. El nou disseny del tram situat en el Col·legi Anxaneta hauria de ser igual en tot el recorregut fins arribar a les Ronda Cervantes.
2. S'hauria de facilitar un carril per bicicletes que uneixi el Llevant amb el Ponent.
3. Fer una via mixta per vianants, ciclistes i cotxes del veïnat.
4. Hauria de ser una artèria amb preferència per a vianants i ciclistes, que formés una unitat de recorregut entre el Centre i la riera de Sant Simó passant per la Baixada de les Espenyas, carrers Sant Pelegrí i del Prat i, si van a platges, passant per la Plaça l'Havana, Josep Castellà, Jordi Capell i pas subterrani. (PLANOL Pàg. 36)

10.- COLON

Carrer amb dos dissenys i mobiliari urbà diferents.

- En el tram vell el carrer esta bastant deteriorat, correspon a una fisonomia urbana de l'antic barri.
- El tram nou que va dels carrers del Cos a Colon / Fragata es un disseny ben assolit:

Tots els carrers de l'Havana haurien de tenir un disseny semblants

Fisonomia del carrer

- Correspon a la xarxa de tram secundària. Predomina circulació de veïnat més que el de vehicles de pas.
- És un vial que uneix el barri Havana amb Centre urbà.
- El carrer té poca activitat de circulació.



PIM-CEH	PROPOSTES D'ACTUACIÓ	HiR
Grup 1.Línia 1.	BARRI L'HAVANA i RODALIES	Pàg. 8/15
ELS CARRERS		

- El tram vell té 3 carrils, un de circulació, 2 per estacionar vehicles amb dues voreres. Una d'amplada bastant correcta i l'altra, pendent d'urbanitzar.

Propostes que convé executar

1. Fer un disseny amb paviment únic que arribés fins al carrer Navarro.
2. Se ha de mantenir la unitat d'estil de cada carrer. No han de tenir trams diferents, de no ser possible caldria que fos el més semblant.
3. Els carrers que serveixen de referència pel Pla Integral del barri son:

Lepanto, Rojas, Antoni Capmany,

11.- CAMI RURAL DE PLATJA

Existeix el camí entre la via del tren i la platja de Sant Simó i que continua cap a San Andreu de Llavaneres, molt transitat per grups de persones de totes les edats, que desitgen caminar, fer exercici, anar en bicicleta o tenir contacte amb la natura.

Fisonomia del carrer

- Camí ple de pedrissos irregulars, diferents amplades del camí, tot i així s'hi pot circular bastant bé.

Propostes futures.

1. Endreçar el camí posant-se de acord amb l'Ajuntament de Sant Andreu de Llavaneres i Renfe.

12.- CAMI DE CAL PILÉ

Segons la morfologia urbana correspon a la divisió de tramats terciari o rural, amb poca activitat de circulació tant de vehicles com de vianants.

Fisonomia del camí.

- El camí està situat en el terreny conegut per Pla de Sant Simó, on hi ha també l'ermita de Sant Simó a la banda dreta de la Riera de Sant Simó, és un camí de carro.

Propostes futures quant canviï el pla urbà.

1. Podria construir-se una nova Placa de Sant Simó, traient el tram de carretera i unint la zona ajardinada amb l'espai on hi ha l'ermita de Sant Simó i una part del terreny del Pla de Sant Simó. Fent les actuacions necessàries per accedir a l'edifici Sant Simó per la N-II.
2. La nova urbanització del Pla de Sant Simó ha de disposar d'espais d'aparcament necessaris.
3. Dins aquesta nova plaça seria adient col·locar-hi un monument al·legòric com hi ha a les entrades a Mataró per Ponent i pel Nord.
4. Dotar dels serveis urbans necessaris (clavegueram, enllumenat...) a l'edifici Sant Simó.



PIM-CEH	PROPOSTES D'ACTUACIÓ	HiR
Grup 1.Línia 1.	BARRI L'HAVANA i RODALIES	Pàg.9/15
ELS CARRERS		

13.- DEL PRAT

Carrer amb cert valor per la tipologia arquitectònica, la façana de la fàbrica Can Colomer ha estat restaurada recentment.

Enfront de la façana hi ha un conjunt de cases d'època on vivien els treballadors. Aquest conjunt és el referent industrial urbà de mitjans del s. XIX diferent a les colònies industrials tèxtils que hi havia a la vora dels rius.

Fisonomia del carrer

- Les voreres són molt estretes.
- El trànsit de vehicles és molt perillós i insegur pels vianants.
- Hi ha molta dificultat per passar per les voreres quant es creuen dos persones.
- Els cotxes no acostumen a reduir la velocitat.

Proposta que convé executar

1. S'hauria de limitar el pas de vehicles i que les voreres estiguessin al mateix nivell de la calçada i separades per pivots.

14.- PASQUAL MADDOZ

Fisonomia del carrer

- És una via secundària amb un moviment moderat de vehicles i persones, fora de la temporada d'estiu.
- La velocitat de vehicles és reduïda.
- El carrer té dos noms: Jordi Joan i Pasqual Madoz, va des de la plaça del Forn del Vidre fins la Carretera Nacional II o avinguda del Maresme i té tres dissenys urbans diferents:

Jordi Joan

Va des del Camí Ral cap a mar. Vial mixt amb una filera d'arbres.
Disseny ben assolit. Podria aplicar-se a altres vies dels barri.

Pasqual Madoz centre

Carrer amb fisonomia urbana de l'antic barri.

Pasqual Madoz part alta

Té un tram petit amb disseny diferent de la part baixa del vial.

Propostes que convé executar.

1. S'hauria d'acabar el tram central que falta amb el mateix disseny de la part alta.
2. S'ha de mantenir la unitat d'estil en el carrer, de no ser possible hauria de ser el més semblant.
3. Els carrers que serveixen de referència pel Pla Integral del barri son:

Lepanto, Rojas, Antoni Capmany,



PIM-CEH	PROPOSTES D'ACTUACIÓ	HiR
Grup 1.Línia 1.	BARRI L'HAVANA I RODALIES	Pàg.11/15
LES PLACES		

NECESSITAT DE TENIR PLACES AL BARRI

Les places son espais lliures, oberts, son autèntics pulmons pel barri, la totxana és substituïda per arbres, gespa, llocs de tertúlia i de retrobament. Fomenten la cohesió social. Són llocs d'esbarjo, millorant les condicions de vida al barri, no només en salut física sinó també salut psicològica i social.

Amb els espais, oberts la densitat de població s'equilibra, es fa sostenible, i manté un equilibri entre la superfície lliure i edificada del contrari pot provocar conflictes socials de difícil solució com ha passat altres barris de Mataró.

Els espais oberts, places públiques, s'han de construir amb materials de qualitat i adaptades l'us a que van destinades. Si no es així passa el que veiem en moltes carrers i places per exemple:

Materials trencats o deteriorats: l'Havana, Can Xammar i Santa Anna.

Aquestes superfícies lliures també haurien de servir per ubicar-hi jardineres com a element decoratiu.

En las actuacions urbanístiques previstes s'ha d'assolir nous espais oberts, destinats a places, equipaments socials, mobiliari urbà i ornamental, respectuós amb l'entorn natural, mar i la muntanya que s'han de protegir i fer-se visible dins del nucli urbà, sense que quedi solapat per construccions, com per exemple:

Plaça de Can Xammar: Podria haver estat una finestra oberta al mar.

Passatge de Fragata de Mataró: A penes es veu el campanar gòtic de Santa Maria.

LES PLACES DEL BARRI

Si com plaça s'entén un espai lliure envoltat per edificis i carrers on les persones es reuneixen, creiem que Mataró Centre i Mataró l'Havana, té un dèficit important. Les nomenades places, més que places són vies amples com: la Plaça de Santa Anna, Plaça de l'Havana, Plaça d'Espanya i plaça de Granollers.

També diem plaça, a l'espai obert de una illa de cases que abans quedava tancat, com la Plaça de Francesc Pi i Maragall.

Respecte les places cal tenir present

1. Preferència per la creació de places clàssiques, obertes amb carrers pels 4 cantons.
2. Si l'espai disponible no permet places clàssiques al menys que siguin obertes o concertades (simi- públiques).



PIM-CEH	PROPOSTES D'ACTUACIÓ	HiR
Grup 1.Línia 1.	BARRI L'HAVANA i RODALIES	Pàg.12/15
LES PLACES		

3. Les places que serveixen de referència al Pla Integral pel barri son:

Places obertes: Plaça del Gas i de Can Gassol

Places tancades: del Gas, dels Corral, Pati de Can Marchal.

PLAÇA DE L'HAVANA

Fisonomia de la plaça

- El disseny que té la plaça correspon a una vorera molt ampla més una petita part de calçada on abans hi aparcaven cotxes s'ha tret el màxim profit de un espai en conjunt petit.
- El disseny no se adapta a l'ús que té, el parterre central més un banc de obra, fa la plaça encara més petita.
- El parterre que hauria de estar ajardinat és contínuament trepitjat i malmès.
- El banc de pedra serveix com a pista de skateboard.

Propostes que convé executar

La plaça requereix una remodelació quant s'hagi inaugurat el Col·legi Anxaneta.

1. Eliminació del parterre i del banc d'obra, posar més bancs i seients, donaria més amplitud a la plaça.
2. Posar un monument al·legòric al barri més antic de Mataró.
3. Reurbanitzar els espais verds de la plaça suprimint el parterre rectangular actual i substituint-lo per un parterre circular central on s'hi ubiqui un arbre de volum generós tipus *Calocedre* (com els de la Plaça Espanya) que permeti l'ús social i de participació ciutadana que des de l'Associació es promou (enllumetat per Nadal i guarnit mitjançant un taller popular a la plaça). Aquest arbre representa la centralitat de barri.

PLAÇA DE SANT SIMÓ

Fisonomia de la plaça

- És una zona verda ajardinada situada al costat de la carretera Nacional II i l'ermita de Sant Simó
- Esta separada de la ermita per un tram petit de la carretera Nacional II.
- La plaça jardí te elements de jocs com una pista per jugar a la petanca.
- Unir la plaça de Sant Simó amb els jardins de la Rda. Joan d'Àustria amb una passarel·la contigua a la carretera.



PIM-CEH	PROPOSTES D'ACTUACIÓ	HiR
Grup 1.Línia 1.	BARRI L'HAVANA i RODALIES	Pàg 13/15
LES PLACES		

Propostes que convé executar

1. Eliminar el tram de carretera que separa ermita i plaça. Els vehicles poden fer el gir per la Ronda J. d'Àustria.
2. Unint la plaça jardí amb l'espai que ocupa l'ermita més una part de terreny del Pla de Sant Simó milloraria tot l'entorn.
3. La nova plaça hauria d'haver algun element ornamental, al·legòric a la història del barri i de la ciutat com els que hi ha a les entrades a Mataró per Ponent i per el Nord.
4. Unir els dos jardins separades per el pas subterrani mitjançant una passarel·la contigua a la carretera.



PIM-CEH	PROPOSTES D'ACTUACIÓ	HiR
Grup 1.Línia 1.	BARRI L'HAVANA i RODALIES	Pàg.14/15
PASSOS SUBTERRANIS		

El pas subterrani és un corredor a un nivell més baix que l'entorn de vials que l'envolten, i que es fa, per salvar una o varies vies principals de comunicació, acostuma a ser estret uneix dos zones urbanes o lúdiques de la ciutat.

El barri hi han 3 passos subterrànics:

1. Pascual Madoz / Passeig Marítim. (carrer Jordi Joan)
2. Plaça Jordi Capella / Passeig Callao. (pas d'Espigo)
3. Ronda Joan d'Àustria / Passeig Marítim.(Sant Simó)

Fisonomia dels passos subterrànics

- L'únic pas que mereix una bona valoració urbana, de bon gust en disseny, paisatge urbà i entorn amb la natura és el "Pas de l'Espigó", situat en la plaça Jordi Capell / passeig Callao.
- El pas de Sant Simó és principalment per vehicles. Va de les rondes al Passeig Callao i Marítim o platges San Simó, Callao, Varadero i comunica amb organismes com EUM, Escola Universitària del Maresme CNM, Centre Natació Mataró i Port Nàutic. Aquest pas no està massa endreçat. Manca il·luminació i els accessos peatonals estan mal dissenyats.
- El pas del carrer Jordi Joan / Passeig Marítim, possiblement el més transitat pels vianants té un estat deplorable: esglaons en mal estat, poca il·luminació, sovint amb pintades a les parets ple de brutícia, sotmès a moltes bretolades i estret. Dóna inseguretat al vianant,

Propostes de necessitat de execució

1. Arranjament i més il·luminació en tot el recorregut del pas del carrer Jordi Joan.
2. Millora dels accessos peatonals al pas de Sant Simó

Els passos subterrànics que serveixen de referència per el Pla Integral són:

- a. El de l'Espigó, (Plaça Jordi Capella/Passeig Callao) Ilum protegides per reixes.**
- b. El del carrer Sant Agustí potent foc de llum posat a cada entrada.**



PIM-CEH	PROPOSTES D'ACTUACIÓ	HiR
Grup 1.Línia 1.	BARRI L'HAVANA i RODALIES	Pàg.15/15
TRANSFORMACIÓ URBANA		

QUIN BARRI VOLEM PER EL FUTUR ?

Per reurbanitzar el barri

Per requalificar nous espais

Es necessari DEFINIR UN MODEL DE BARRI

Cal recordar els programes de Govern a les ELECCIONS MUNICIPALS del 2003.

- **DESENVOLUPAMENT URBANÍSTIC SOSTENIBLE**
- **DESENVOLUPAMENT RACIONAL DEL TERRITORI**
- **MANTENIR QUALITAT DE VIDA**
- **RESPECTE A L' ENTORN NATURAL, PAISATGE URBÀ**
- **PARTICIPACIÓ CIUTADANA EN DECISIONS.**



PROPOSTES D'ACTUACIÓ AL PLA INTEGRAL DEL BARRI

L'HAVANA i RODALIES

MOBILITAT URBANA



PIM-CEH	PROPOSTES D'ACTUACIÓ	HiR
Grup1-Línia1	BARRI L'HAVANA I RODALIES	Pàg. 1/7
MOBILITAT URBANA		

Entenem per mobilitat qualsevol desplaçament fet per les persones amb transport públic o privat, el realitzat per vianants o per vianants amb discapacitat física que necessita algun mitjà per moure's.

Per reflexionar, debatre i actuar en el Pla Integral sobre la mobilitat i la seguretat vials i perquè sigui una:

MOBILITAT → EFICAÇ → EFICIENT → SOSTENIBLE

cal tenir en compte les següents variants.

MOBILITAT PER ALS VIANANTS: Mobilitat de les persones. Mobilitat dels vianants amb dificultats físiques. Mobilitat amb enllumenament. Senyals de tràfic per vianants. Cultura ciutadana: aplicació de les normatives municipals sobre civisme, seguretat ciutadana (policia), contaminació acústica .

MOBILITAT EN ELS VIALS: Mobilitat per: les voreres, les calçades i les cruïlles. Mobilitat reduïda. Mobilitat en passos subterranis. Senyals de tràfic per als vials.

MOBILITAT RODADA: Mobilitat del transport públic i privat. Mobilitat de la càrrega i descàrrega de mercaderies. Mobilitat per estacionar a la calçada. Mobilitat pel estacionament públic i privat. Mobilitat regulada pels senyals de tràfic.

Generalment quan parlem de mobilitat reduïda, pensem en les persones amb discapacitat anatòmica, sense pensar que també cal atendre al caminar de les persones grans, el trànsit de persones amb cotxets de bebès o carros de la compra, o persones que tragen maletes, etc.

Els arquitectes urbanistes sovint no projecten pensant en fer una circulació còmoda preveient rampes adaptades a les escales, ascensors que sovint s'espatllen, dissenyats com si fossin muntacàrregues. Els exemples que posem es un referent de irregularitats observades:

Andanes de la Renfe: muntacàrregues, (ascensor)

Escala sense rampa per passar carros: Plaça Pi i Maragall

Carrers excessivament estrets: Prat i Sant Pelegrí sortida a l'Hospital

Vials amb paviment polit que rellisca: carrers Barcelona i Pujol Baixada

Vials amb llosetes deteriorades: Can Xammar - plaça de Sant Anna



PIM-CEH	PROPOSTES D'ACTUACIÓ	HiR
Grup1-Linia1	BARRI L'HAVANA I RODALIES	Pàg. 2/7
MOBILITAT URBANA		

ESTACIONAMIENTS DE VEHICLES

Actualment existeix un dèficit d'aparcament al barri i davant del creixement de població del barri de l'Havana i Rodalies es preveu un augment d'aquest dèficit:

Centre: Habitatges, Centre de Formació d'Adults, CEIP Anxaneta, Residència i fundació Hospital, Museu de la Industrialització.

Cal Collut – Escorxador: Habitatges, Biblioteca, Escola de primària, escola bressol, IMPEM, seu de la colla castellera Capgrossos, Pla de Sant Simó.

Cal fixar un Pla d' Estacionament de vehicles perquè sigui un barri amb mobilitat sostenible preveient zones d'aparcament subterrani i en superfície, i delimitar zones de càrrega i descàrrega de mercaderies.

TRANSPORT PRIVAT: BICICLETES

Estudiar la possibilitat de crear una xarxa vial per bicicletes a tot Mataró. Carril que uneixi el llevant, Sant Simó - Cinc Sènies - camí rural de platges, amb ponent i nord. La ciutat tindria una percepció més ecològica, menys contaminant i més mediterrània.

1. Motivar a la ciutadania, principalment a la gent jove, en l'ús d'aquest transport, desplaçaments als col·legis, etc.
2. Fixar suports per bicicletes en punts de recorregut, principalment a prop de zones molt transitades, per exemple els col·legis.

TRANSPORT PÚBLIC:

A. AUTOBUSOS MUNICIPALS

El barri de l'Havana és un dels més mal comunicats de la ciutat pel que fa als autobusos de transport públic urbà (recordem la recollida i lliurament de signatures dels veïns a l'Ajuntament durant l'any 2002). Només disposem de la línia 3 que comunica amb l'estació RENFE, i els barris del Palau, Rocafonda, Cirera i Hospital Nou i la línia 1 i que fa una volta molt llarga.

Diferents zones de l'Havana estan experimentant un creixement demogràfic important i les prestacions actuals de la xarxa d'autobusos urbans són clarament insuficients per a desplaçar-se, sobretot, a la zona de serveis importants per als ciutadans: especialistes mèdics, policia nacional, tresoreria de la seguretat social ... (zona de Peramàs). Des d'aquesta zona, i de tornada, només es pot agafar el bus 1 que fa una parada llarga a l'estació RENFE.

El barri necessita una línia d'autobús que cobreixi l'eix transversal de la ciutat, enllaçant l'Havana i Cerdanyola. Hi havia una proposta estudiada per l'Ajuntament i la companyia



PIM-CEH	PROPOSTES D'ACTUACIÓ	HiR
Grup1-Línia1	BARRI L'HAVANA I RODALIES	Pàg. 3/7
MOBILITAT URBANA		

d'autobusos que era la línia 8 (Cerdanyola – L'Havana) que, sense explicacions, no va arribar a portar-se a terme.

El nostre barri també està mal comunicat amb el centre de la ciutat, només podem anar a la plaça de Santa Anna i al Parc Central però no a la plaça de les Tereses ni tornar del parc Central.

En el barri de l'Havana i Rodalies hi circulen habitualment dues línies d'autobusos i dues els mesos d'estiu per anar a la platja.

LINEA 1

Estació inici RENFE fins Hospital de Mataró / Mataró Park.

Parades Centre - l'Havana: RENFE, Llephant, Santa Anna, Antic Hospital (Can Marfà), Floridablanca i plaça Fivaller.

Recorregut pels barris: Centre (Renfe) -Havana - Escorxador - Centre - Exemple Peramàs - Pla d'en Boet - Cerdanyola - La Llàntia - Hospital de Mataró / Mataró Park.

LINEA 3

Estació inici Renfe fins Hospital de Mataró / Mataró Park.

Parades Centre - l'Havana: Renfe, Llephant, Santa Anna, Antic Hospital (Can Marfà), Cami Ral (cantonada a Floridablanca), Sant Simó.

Recorregut pels barris: Centre (Renfe) - Havana - Escorxador - El Palau – Rocafonda, Els Molins - Vista alegre - Cirera - Hospital de Mataró / Mataró Park.

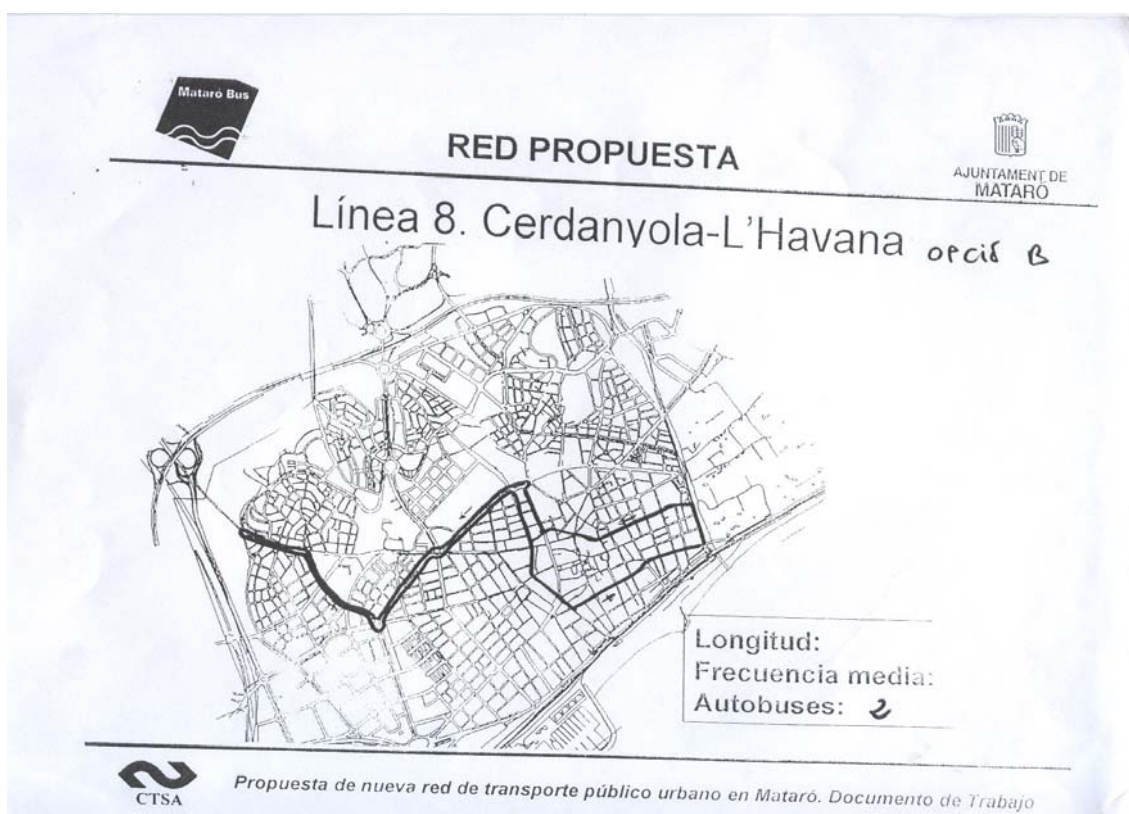
Propostes que convé executar

1. Caldria implantar la **línia transversal Cerdanyola - L'Havana . Línia 8** que ja compta amb un estudi per part de l'empresa municipal de transports i que ha de permetre aproximar als veïns amb la zona on hi ha mes dependències oficials:

- Comissaria de Policia Nacional i dels Mossos d'Esquadra.
- Especialistes mèdics de la Seguretat Social.
- Tesoreria General de la Seguretat Social,
- Biblioteca Pompeu i Fabra
- Residència Geriàtrica
- Edifici de Vidre- Ajuntament.
- Institut Nacional de la Seguretat Social.
- Futura biblioteca i escola bressol (Cal Collut).

PIM-CEH	PROPOSTES D'ACTUACIÓ	HiR
Grup1-Línia1	BARRI L'HAVANA I RODALIES	Pàg. 4/7
MOBILITAT URBANA		

2. Modificar el recorregut de l'autobús línia 1. Passar pel carrer Enric Granados enlloc de Floridablanca. Ventatges que representaria aquesta mesura:
 - a) Aproximar la línia 1 als veïns de Cal Collut i als usuaris dels nous centres educatius i la biblioteca.
 - b) La circulació pel carrer Floridablanca seria més fluida.
 - c) Pels veïns no representaria canvi d'hàbits.



PLANOL N.6 NOVA LÍNIA D'AUTOBÚS.

B) AUTOBUSOS INTERURBANS I TREN

Pel que fa al transport interurbà, al nostre barri no hi ha cap parada del trajecte del bus que cobreix Mataró i Barcelona. La línia C2 cobreix molt be la zona de Mataró sud i oest i la línia C1 que cobreix el centre i Mataró nord tampoc te parada al barri.

Propostes de futur.

1. Arribar a un acord amb l'empresa d'autobusos de la línia Mataró – Barcelona per garantir una parada al barri de l'Havana.
2. Pel que fa al ferrocarril de la línia Blanes – Barcelona seria interessant estudiar la viabilitat d'un baixador a la zona de l'Havana-Sant Simó.



PIM-CEH	PROPOSTES D'ACTUACIÓ	HiR
Grup1-Linia1	BARRI L'HAVANA i RODALIES	Pàg. 5/7
MOBILITAT URBANA		

PROPOSTES PER A LA MILLORA DE LA SEGURETAT VIAL

MOBILITAT PER ELS VIANANTS

1. El Camí Ral entre la Plaça de Santa Anna fins arribar a Can Marfà:
 - a) Té aspecte "inhòspit" falta de il·luminació, voreres en mal estat.
 - b) Les voreres són molt estretes per la circulació dels vianants, realment perilloses.
2. Disposar en les parades d'autobusos de plataformes elevades al nivell del pisos per fer més fàcil les entrades i sortides dels passatgers.
3. Convindria que els postes informatius en les parades de autobusos estiguessin il·luminats.
4. Les plaques informatives de senyals de tràfic poden reduir la visibilitat si estan posades a prop de les voreres. Adossar a las parets plaques informatives sempre que sigui possible.
5. Els passos de vianants tipus zebra, molt a prop de cruïlles són un perill per les persones quant travessant: cruïlla en Camí Ral y carrer Hospital.
6. Protegir les voreres de la invasió de cotxes amb postes o barreres situades en calçades.
7. Estudiar la viabilitat d'implantar una línia de mini busos per unir tots els polígons industrials incloent els d'Argentona.
Reduiria el tràfic de circulació privada. El tiquet hauria d'estar integrat a la xarxa de línies de autobusos municipals i Renfe.
8. Advertir de la proximitat de canvis de nivell y obstacles mitjançant franges tàctils.
Ressaltant les arestes d'esglaons amb franges de colors contrastats que facilitessin la percepció del desnivell.
9. Donar preferència als desnivells entre dos carrers amb rampes pavimentades en lloc d'escales. Si el pendent fos molt pronunciat intercalar diferents plans inclinats, esglaons amb replans, etc.
10. Tractament adequat a la pintura que es posa sobre la superfície del paviment de senyals de tràfic o senyalització dels passos de vianants per evitar rrelliscades quant plou degut a diferències del coeficients de rosament.

MOBILITAT DELS VIALS

1. En els carrers estrets anivellar les voreres amb la calçada i posar elements de separació i protecció entre circulació rodada i vianants.

PIM-CEH	PROPOSTES D'ACTUACIÓ	HiR
Grup1-Linia1	BARRI L'HAVANA I RODALIES	Pàg. 6/7
MOBILITAT URBANA		

2. Hi ha paviments defectuosos per fissures o per massa relleu de les superfícies.
3. Preveure la orientació dels semàfors. Si estan orientats cap a llevant i ponent acostumen a presentar dificultats de visibilitat si no porten viseres o pantalles degut al fort contrast produït pel sol rasant. També si estan situats mol a prop d'arbres frondosos amb branques baixes.
4. Dotar els semàfors de senyals sonores suaus intermitents i sense estridències que serveixen de guia als invidents.
5. Pavimentar les calçades i voreres amb materials durs antirelliscants, que les superfícies no estiguin enfonsades sense rugositats ni llosetes soltes, juntes enfonsades o són despreses i llambordes irregulars que poden dificultar la circulació dels vianants i persones amb cadira de rodes, cotxes de mà, etc.
6. Els paviments polits són perillosos quant és mullant .
7. Evitar els carrers amb voreres estretes contenidors i bosses de escombraries que dificulten el pas dels vianants.
8. Anivellar les voreres de passos de vianants amb les calçades.
9. Garantir la no existència d'elements verticals en àrea de vianants que puguin constituir obstacles per persones amb dificultats visuals: quioscos, expositors, terrasses i altres obstacles situats en mig d'itineraris per a vianants.



PLÀNOL núm. 3. Carril de bicicletes.



PIM-CEH	PROPOSTES D'ACTUACIÓ	HiR
Grup1-Línia1	BARRI L'HAVANA I RODALIES	Pàg. 7/7
MOBILITAT URBANA		

MOBILITAT RODADA

1. Reduir la velocitat de la circulació a Camí Ral entre la Plaza de Sant Anna fins arribar a Can Marfà. La circulació rodada de vegades es inadequada.
2. Instal·lar marquesines en les parades d'autobusos: Floridablanca cantonada a Camí Ral, Camí Ral cantonada a Floridablanca, i a Ronda Joan d'Àustria.
3. Evitar la retenció del tràfic a la parada l'autobús en l'Antic Hospital (Can Marfà). Tenint en compte l'amplada de la vorera, es podria retirar una mica la marquesina per mantenir obert el carril i mantenir més fluida la circulació, evitant colls d'ampolla, sorolls i pol·lució a l'arrencar els cotxes.

CONTAMINACIÓ ACUSTICA I POL·LUCIÓ ATMOSFÈRICA

1. Regular la velocitat dels cotxes i motos i el temps dels semàfors per evitar sorolls i pol·lució atmosfèrica.
2. Pavimentar amb aglomerats de elevada absorció acústica per minimitzar el soroll per rodades dels cotxes.
3. Complir les normatives de contaminació: atmosfèrica, acústica i dels gasos de circulació de vehicles.
4. Controlar la combustió dels gasos dels cotxes i motos, el volum alt de les ràdios dels cotxes i el soroll de la camioneta de neteja de "Netmataró" i la de l'escombraries nit.
5. Controlar la velocitat de la circulació rodada segon el tipus de vials: circulació ràpida interna, externa, mixta, solo vianants i per bicicletes.
6. Conèixer el nivells de contaminació mitjançant els Serveis de Control Ambiental del Consell Comarcal.



PROPOSTES D'ACTUACIÓ AL PLA INTEGRAL DEL BARRI

L'HAVANA i RODALIES

MOBILIARI URBÀ

QUALITAT DE SERVEIS



PIM-CEH	PROPOSTES D'ACTUACIÓ	HiR
Grup 1.Línia 2.	BARRI L'HAVANA i RODALIES	Pàg. 1/15
QUALITAT DELS SERVEIS- MOBILIARI URBÀ		

Considerem mobiliari, tots els elements fixat sobre el terrenys on s'ubica un nucli urbà, son elements necessaris per fer agradable el viure al barri, poble o ciutat, permeten mantenir la convivència, la cohesió social, l'harmonia, la sociabilitat i la salut.

La instal·lació del mobiliari i manteniment correspon a l'Ajuntament i el beneficiari es el ciutadà. Caldria garantir el compliment de les ordenances municipals per millorar els hàbits de reciclatge, evitar els carrers bruts i disminuir el vandalisme contra el mobiliari urbà.

Fem una relació del mobiliari que creiem necessari al barri. Pel que fa als punt d'ubicació seria desitjable un consens entre els responsables del Pla Integral del barri de l'Havana i Rodalies i l'ajuntament a la fi d'ubicar:

1. Els seients.
2. Les papereres
3. Els contenidors de brossa
4. Les marquesines de les parades d'autobusos
5. Les cabines telefòniques i bústies de correu
6. Les fonts per veure
7. Elements de jocs
8. Els serveis sanitaris
9. Elements ornamentals
10. Elements informatius
11. Paisatge urbà i entorn natural
12. Edificis. Obres públiques. Qualitat

1.- ELS SEIENTS

Els seients son elements urbans que donen comunicació i cohesió social al barri, esbargiment, entreteniment del ciutat.

Els seients son unitats: de descans, relaxació, contemplació, de vida social, etc.

Acostumen a estar emplaçats en espais oberts amb superfícies amples, en zones bastant transcorregudes per vianants en zones de paisatge urbà o entorns naturals.

Al barri de l'Havana hi ha pocs seients, si exceptuem les places l'Havana i Llibertat. També hi ha seients en algunes zones molt determinades però insuficients com son el passeig del Callao i la plaça Jordi Capella.

Propostes que convé tenir en compte.

1. Posar seients, tipus cadires, en el tram del carrer Hospital, des deL camí Ral fins la baixada de Can XammaR. La vorera es ample i ho permet. Tram del Camí Ral situat entre el carrer Jordi Joan i Corferia de Sant Elm, sector Can Marfà, la vorera és molt ampla i permet instal·lar-hi bancs i cadires.
2. Posar seients a la baixada de la plaça Jordi Capell i al passeig del Callao.



PIM-CEH	PROPOSTES D'ACTUACIÓ	HiR
Grup 3.Línia 4.	BARRI L'HAVANA i RODALIES	Pàg. 2/15
QUALITAT DELS SERVEIS - MOBILIARI URBÀ		

Propostes futures.

1. Preveure la col·locació de seients a la futura rambla o passeig del Camí Real, en una o les dues voreres amb filera d'arbres i enllumenament.
2. Posar bancs adossats a la paret del futur col·legi l'Anxaneta o entorn de la plaça l'Havana, com els que hi ha a l'Ajuntament. Es guanyaria més espai lliure i zones de descans.
3. Preveure punts d'ubicació a les futures actuacions urbanístiques dels sectors: Seat, Fugarolas i les illes industrials dels carrers Floridablanca, Pacheco y Enric Granados.

2.- LES PAPERERES

Les papereres son mobiliaris urbans necessaris per mantenir netes les vies de comunicació, carrers - voreres, calçades -, places, jardins, platges, etc. Les papereres tenen funció social es la manera que el ciutadà, sigui gran o menut, se acostumi a certs hàbits cívics per conviure en societat.

Per tant l'Ajuntament hauria d'instal·lar més papereres, fer campanya per crear una cultura d'hàbits cívics, i compliment de les Ordenances Cíviques amb vigilància policial de les vies públiques.

El principal problema que es planteja és la irregularitat en la distribució de les papereres molt més densa al centre de la ciutat que als barris perifèrics. Acostumen a faltar papereres en espais públics situats davant d'establiments on venen productes de consum, on s'hi solen trobar deixalles a terra, papers, llaunes, xiclets adherits a les llosetes de les voreres, etc.

Paviment amb taques de xiclet: Carrer de Santa Teresa

Propostes que convé tenir en compte

1. Les papereres haurien de situar-se en llocs on hi hagués concentració i circulació de vianants: passos subterranis, parades de autobusos, col·legis, locals recreatius i de venda de llaminadures. Espais on les persones acostumen a estar un temps com son: jardins o places amb joc per infants, joves i adults.
2. Les papereres haurien de ser de material incombustible, mecanisme de subjecció fàcil per buidar-les.
3. Les papereres s'haurien de situar una mica allunyades de les cantonades dels carrers per evitar maniobres falses del cotxes i en carrers de voreres, adossades a les parets.

El grau de neteja dels carrers està en relació inversa a les papereres

"A MÉS PAPERERES, MENYS BRUTÍCIA"



PIM-CEH	PROPOSTES D'ACTUACIÓ	HiR
Grup 3.Línia 4.	BARRI L'HAVANA i RODALIES	Pàg. 3/15
QUALITAT DELS SERVEIS - MOBILIARI URBÀ		

3.- ELS CONTENIDORS DE BROSSA

El contenidors de la brossa són un element més del mobiliari de la ciutat. No sempre acceptat pel veïnat però necessari.

S'ha de crear una cultura de tria selectiva dels residus domèstics que generen les famílies: matèria orgànica, vidre, paper, plàstics, i llençar-les als diferents contenidors per facilitar-ne el reciclatge.

Propostes que cal tenir en compte

1. Col·locar junts els diferents tipus de els contenidors. Si estan separats i distants la selectivitat no es farà.
2. Els contenidors no s'haurien de situar a prop de les parades de autobusos i centres d'ensenyament i de alimentació.
3. Els contenidors haurien de estar en llocs reservat i acotats, disposats en les calçades on aparquen el cotxes.
4. Falta una publicitat adequada a tots els mitjans. Informar del que representa una mala gestió familiar dels residus, impacte que produeix en la qualitat del barri i sobre el medi ambient, costos en la recollida, beneficis en el reciclatge.
5. La Policia Municipal hauria de vigilar i fer complir les Ordenances Cíviques i les Ordenança General de Residus Urbans i Neteja Viària.

CULTURA DELS RESIDUS

Informar - Sensibilitzar - Conscienciar - Participar

4.- LES PARADES DE AUTOBUSOS.

Les marquesines o refugis de les parades de autobusos formen part del mobiliari municipal. Tenen un bon disseny, material sòlid, bona conservació i sembla que el vandalisme urbà per el moment les respecten.

La funció protectora que tenen és eficaç. El viatge mentre espera que arribi l'autobús, està a cobert de les inclemències del temps, seients còmodes, plànols de l'itinerari de la línia de autobús, horaris i il·luminació. No obstant el barri de l'Havana i Rodalies hi ha algunes parades que els passatgers no tenen on refugiar-se.

Propostes que cal tenir en compte.

1. Fer espai per instal·lar marquesina a parades de:

***Carrers Floridablanca / Camí Ral
Camí Ral / carrer Floridablanca
Ronda Cervantes / carrer Solis,***



PIM-CEH	PROPOSTES D'ACTUACIÓ	HiR
Grup 3.Línia 4.	BARRI L'HAVANA i RODALIES	Pàg. 4/15
QUALITAT DELS SERVEIS - MOBILIARI URBÀ		

5.- CABINES TELEFÒNIQUES i BÚSTIES de CORREUS

Les cabines telefòniques i les bústies de correus son elements necessaris i imprescindibles com mitja de comunicació.

Propostes que cal tenir en compte.

1. Les **cabines telefòniques** convé que s'instal·lin en espais obertes, places i jardins, avingudes, passatges una mica llunyans de zones molt pròximes a habitacles. En llocs que no interfereixen el pas dels vianants ni la visibilitat dels automobilistes.
2. Les **bústies de correus** convé que s'instal·lin en llocs on hi ha concentració i circulació de vianants passos de transeünts, parades de autobusos, col·legis, locals recreatius.
3. Les cabines telefòniques i bústies de correu caldria que estiguessin adaptades a persones amb mobilitat reduïda.

Les **cabines telefòniques** ubicades a les cantonades de carrers algunes amb voreres estretes - morfologia típica del barri -, fa que l'usuari al parlar de nit, amb to alt de veu, impedeix dormir als veïns. Com succeeix en la cabina situada en el carrer Sant Pelegrí / Pascual Madoz.

6.- FONTS PER BEURE

Les fonts per veure són un element que tendeixen a desaparèixer del mobiliari urbà dels carrers. Falten en espais oberts, places i jardins a zones de jocs per persones de totes les edats.

Propostes que convé tenir en compte.

Les fonts per beure haurien de tenir un disseny:

1. Que fossin de fàcil accés per beure: nens, adults, gent gran, persones amb mobilitat reduïda. Amb un disseny, fàcil per evacuar l'aigua i que eviten esquitxades que mullen a l'usuari.
2. Que tinguin maneta o pedal per regular la sortida del raig d'aigua, fàcil d'utilitzar, i que el model de broquet sigui higiènic.

7.- ELEMENTS DE JOCS

Els jocs donen cohesió social, faciliten la comunicació entre veïns del barri i es un esbarjo per totes les edats. En el barri l'Havana existeix un dèficit en aquest tipus d'instal·lacions d'entreteniment i esbarjo.

Infants: Ensorrats per els petits, gronxadors amb cinturó de seguretat, seients flexibles, tobogans, xarxes, trepadores, terres amortidors, separació de zones de joc per a infants petits ...



PIM-CEH	PROPOSTES D'ACTUACIÓ	HiR
Grup 3.Línia 4.	BARRI L'HAVANA i RODALIES	Pàg. 5/15
QUALITAT DELS SERVEIS - MOBILIARI URBÀ		

Jovent-Adolescents: Pistes de monopatí, cistelles de bàsquet, ...

Adolescents i adults: Tennis taula, taulers d'escacs, pistes de petanca, ...

→ **Falta polisportiu.** La joventut no té cap espai on poder fer esports i esbargir-se.

→ **Falten espais oberts amb jocs**, dintre del nucli urbà l'Havana. Els que hi han tenen pocs jocs:

Places Fivaller, el Gas i Francesc Pi i Maragall, ...

→ **Jocs insuficients** a les Rodalies del barri l'Havana:

Passeig del Callao i Parc de Sant Simó - Llibertat, Plaça Fivaller, ...

No hi ha espais pel joc i monopatins. Les places on practiquen aquest esport queden molt deteriorades com passa en la de can Xammar o l'Havana.

Propostes que convé tenir en compte.

1. Instal·lació de diferents elements de jocs per totes les edats en espais oberts, places, parcs, jardins. L'espai ideal es el passeig del Callao i Marítim.
2. Revisar si els espais en que ja existeixen jocs s'hi poden posar més elements de jocs i instal·lar sorralls de sorra grossa, neta, solta i renovable en les àrea de jocs per menuts.

Caldria arribar a un consens entre l'ajuntament i els responsables veïnals per decidir els punts del barri on s'han de instal·lar elements de jocs.

8.- SANITARIS I URINARIS PÚBLICS

A Mataró, pràcticament, els sanitaris i urinaris municipals han desaparegut. Al nostre barri únicament hi ha l'urinari del Callao que només funciona a l'estiu. La cabina sanitària que hi ha a la RENFE es privada i l'ús dels sanitaris dels restaurants i bars implica fer consumició.

És necessari garantir als ciutadans usuaris dels espais públics una oferta adequada de sanitaris i urinaris. Especialment els infants i les persones grans necessiten de fer-ne un ús sovint, i l'existència de urinaris evita les situacions desagradables i de conflicte que puguin sortir.

Als països europeus, els estandars d'ubicació d'urinaris i sanitaris públics són molt alts, cosa que mostra una sensibilització dels poders públics vers aquestes necessitats.



PIM-CEH	PROPOSTES D'ACTUACIÓ	HiR
Grup 3.Línia 4.	BARRI L'HAVANA i RODALIES	Pàg. 6/15
QUALITAT DELS SERVEIS - MOBILIARI URBÀ		

Propostes que convé executar

1. Cal preveure més WC. Públics i arribar a un acord de consens entre l'ajuntament i la ciutadania per decidir els punts del barri on instal·lar sanitaris.
2. Els amos dels gossos haurien de vetllar per el compliment de les Ordenances Municipals.

9.- ELEMENTS INFORMATIUS

Als nostres temps, i la nostra ciutat no n'és aliena, hi ha la costum molt generalitzada i extensa per tot Mataró de pintar les parets d'edificis privats i oficials amb grafitis, grafies il·legibles. Això dona una imatge de ciutat bruta, indefensa a les bretolades i que els responsables de la seguretat pública (Consistori, Policia Municipal, Mossos d'Esquadra) son incapaços d'eradicar.

Aquesta situació se suma a la passivitat dels ciutadans. El ciutadà té la percepció que no hi ha solució, donat que les Ordenances Cíviques, Normatives, Reglaments i Lleis no regulen aquest delictes. El nostre sistema democràtic obliga a ser tolerant però a la vegada cal regular la convivència i el respecte social.

Els murals artístics donen modernitat a l'entorn, color als carrers, es una nova forma de expressivitat cultural artística urbana i sembla que són respectats per els grafitaires. Perquè no potenciar aquest tipus d'art en espais on sigui possible amb una temàtica pictòrica orientada al ciutadà?.

Propostes que cal tenir en compte.

1. Informar a la ciutadania dels equipaments que podrien fer-se amb el pressupost destinat a la neteja de les parets brutes i productes químics i material abrasiu per el propietari o comercials que vulgui netejar-les.
2. Els responsables del Pla Integral haurien de decidir els punts del barri es pot pintar murals artístics. Veure l'àrea de passos subterranis.
3. Regular la decoració de les parets amb murals artístics.

10.- ELEMENTS ORNAMENTALS

Els elements ornamentals, estàtues, monuments ben situats embelleixen la ciutat i el seu entorn. Tenim per exemple:

Monuments a: *Laia, l'arquera de Rovira Brull, la figura de Puig i Cadafalch, l'Esperit de la Figuera Major, la figura al·legòrica a Mataró per Manel Cusachs, l'Ocell de Percoll, la instal·lació, la Matarona, per Jordi Cuyàs i Jaume Simón, el monument al cooperativisme a la Plaça del Forn del Vidre per Jaume Simón.*



PIM-CEH	PROPOSTES D'ACTUACIÓ	HiR
Grup 3.Línia 4.	BARRI L'HAVANA i RODALIES	Pàg. 7/15
QUALITAT DELS SERVEIS - MOBILIARI URBÀ		

També considerem ornament urbà determinades edificis de i façanes antigues i modernes, la jardineria en general amb dissenys ben assolits, també són els arbres que tinguin unes característiques especials per la forma singular i emplaçament que decoren l'entorn, per exemple:

Arbre de la Plaça del Peix: una magnòlia

Propostes que cal tenir en compte

1. Instal·lar un monument a la futura zona urbana del parc de Sant Simó. Tancaria el triangle de les 3 entrades a Mataró, Llevant, Ponent i Nord.
2. Hi han monuments que neixen de la tradició. A la plaça de l'Havana cada any s'instal·la un avet per Nadal. Aprofitant el canvis que hi haurà per el col·legi l'Anxaneta es podria plantar un arbre fix que dones per Nadal tota una simbologia ornamental i a la vegada fos un element decoratiu per la seva forma i singularitat. Proposem un *Calocedre*, arbre igual al instal·lat a la plaça d'Espanya, arbre mediterrani i semblant a l'avet.
3. Eliminar els cables telefono i elèctrics, que a travessen els carrers o els que van adossats a les parets de les cases, caldria cobrir-los amb regletes per el propietari del immoble. Donen un aspecte suburbial a les façanes i carrers de la ciutat.
4. Les flors són part important del mobiliari urbà. Aporten a la nostre vida quotidiana alegria, lluminositat, i són font de goig pel nostre veïnat. Cal afegir jardineres als carrers del barri com a element decoratiu (exemple últim tram c/Colon). Actualment en molts pobles es col·loquen jardineres a cada fanal de l'enllumenat públic, opció a tenir en compte en els casos dels carrers on encara s'ha d'iniciar aquest enllumenat.
5. Reforçar l'enllumenat públic dels carrers del barri. Hi ha una deficient il·luminació als carrers:
 - Ptge. St Bonaventura
 - C/ Madoz, entre Plaça Forn del Vidre i c/ Antoni Puigblanch
 - C/ Sant Pelegrí (vorera de la dreta), entre c/ Prat i Pascual Madoz
 - C/ Antoni Puigblanch, entre c/Quintana i c/ Pascual Madoz
 - C/ Rojas (vorera de l'esquerra), entre c/ St. Ramon i c/ Herrera
 - C/ Colón, entre Tolón i Floridablanca
 - C/ Colón (vorera de la dreta), entre Confraria de St. Elm i Jordi Joan
 - C/ Pacheco fins c/ Tolón (vorera de la dreta en sentit a la marxa dels cotxes)
 - C/ Antoni de Company (vorera de la dreta), entre Floridablanca i Enric Granados
 - C/ Navarro (vorera de l'esquerra)
 - C/ Enric Granados, entre camí Ral y c/ Solís (vorera de l'esquerra)
 - Ptge. Aliança
 - Ronda Cervantes (vorera de la Riera de St. Simó)

Cal destacar, però, como a bona il·luminació el Passatge del Sac i el c/ Antoni Riera i Mora.



PIM-CEH	PROPOSTES D'ACTUACIÓ	HiR
Grup 1.Línia 1.	BARRI L'HAVANA i RODALIES	Pàg. 8/15
PAISATGE URBÀ i ENTORN NATURAL		

L'Arquitectura del Paisatge i l'Entorn Natural, és la construcció artística i el millorament del paisatge urbà, realçant edificis, noves construccions per integrar-los en el paisatge i en el entorn urbà de la ciutat.

Els arquitectes especialitzats en paisatge haurien de tenir una formació artística i una sensibilitat en l'aplicació de les regles de Estètica y de Composició. Projectar, millorar i mantenir una composició harmònica de paisatge. Han de crear una estètica visual que motivi al ciutadà i que faci agradable el seu entorn.

El paisatge de vegades és contemplat com enemic del progrés al que es necessari conquistar en ares del progrés urbanístic i turístic. L'acció humana amb projectes urbanístics, limita o destrueix els valors visuals paisatgístics ara bé es possible l'equilibri entre paisatge i urbanisme sempre que es trobi un equip de professionals adients.

Els constructors de l'edifici intel·ligent de les Rambles de San Josep de Barcelona hi van solucionar la visibilitat del campana de l'Iglesias del Pi satisfactòriament. En canvi en la recuperació de l'espai visual a mar de la plaça de Can Xammar i la torre gòtica de l'església de Santa Maria vista des de av. Maresme - c. Fragata s'ha destruït un paisatge urbà.

Hem valorat el paisatge urbà i l'entorn natural del barri, els aspectes positius i negatius i sabem el que no volem pel barri.

Fem us dels elements per avaluar l'impacte visual del paisatge com són : la forma (volum i terreny), la línia, el color, la textura (relació de llum i ombra), l'escala (distància del observador), l'espai (posició tridimensional de tots els elements) , fragilitat visual (risc de ser destruït) i modificadores visuals (posició del observador)

VISTA PANORÀMICA. ESPAI - LINIA - ESCALA - MODIFICADORS DE VISIÓ

***Visió de Mataró per: Llevant, Ponent, la Cornisa o des de l'espigó del port
No se ha equilibrat les alçades edificaries amb la topografia***

***Equilibri de formes: Percepció de L' Arquera reflectida capa mar i cel
L'alçada de la façana del Centre Comercial de Mataró Parc vist des de mar***

***Vessants de la Serralada vistes des de mar: Impacte visual de les urbanitzacions.
Impactes entrant a Mataró per la Nacional II. o per C-32 des de Arenys o de Barcelona***

TEXTURA -COLOR

En l'imaginari col·lectiu les ciutats tenen color. A Barcelona el Foment de les Arts Decoratives i l'empresa BMW van organitzar un concurs per saber de quin color era Barcelona. El resultat fou: ***Barcelona és de color de sardina.***

Quin color té Mataró?

***Color verd de la serralada? Color blau del mar?
Color gris de ciment?***



PIM-CEH	PROPOSTES D'ACTUACIÓ	HiR
Grup 1.Línia 1	BARRI L'HAVANA I RODALIES	Pàg. 9/15
PAISATGE URBÀ i ENTORN NATURAL		

Propostes que convé tenir en compte.

1. Mantenir la visibilitat de les vessants de la Serralada del Litoral vista des del: passeig del Callao, San Simó, rondes Joan d'Àustria - Cervantes, Cinc Sènies, platges i la torre de l'Escorxador pujant des de mar fins el carrer Herrera.
2. Millorar i mantenir la visibilitat dels carrers que arriben fins al mar. També aquells que encara es veu una part de la Serralada i no han segut tapats per la construcció.

VULNERABILITAT VISUAL

RISC DESTRUCTOR DE PAISATGE URBÀ

- *Torre de l' Escorxador pujant per carrer E. Granados*
- *Vistes de les vessants de la Serralada des de mar - rondes*
- *Edificacions per amunt de l'autopista C-32.*
- *Las Cinc Sènies.*



PIM-CEH	PROPOSTES D'ACTUACIÓ	HiR
Grup 1.Línia 2.	BARRI L'HAVANA I RODALIES	Pàg.10/15
EDIFICACIÓ EN LA CIUTAT		

Les edificacions construïdes en els eixos de comunicació son la que donen sentit de ciutat al nucli urbà. Son un element més del mobiliari urbà configura el paisatge i el entorn.

El ciutadà quan contempla el barri o ciutat on viu, percep un conjunt de sensacions, l'estètica visual de les façanes, la forma o volum, les alçades, les línies visuals, el contrast de color, els espais entre edificacions, etc., tot això li produeix un impacte visual, que li permet dir, si és agradable o desagradable la ciutat o poble on viu.

En un barri consolidat urbanísticament; el **Pla Integral** està dirigit a millorar diferents elements necessaris, per assolir un nivell de qualitat com succeeix en els barris de Mataró Centre i l'Eixample.

Tenint en conte que l'Havana i Rodalies ha de tenir el propers anys una gran transformació urbanística, podem considerar que no es un barri consolidat. Per aquest motiu demanem també participar en tots els processos de modificació i requalificació de sòl al nostre barri.

Aquest document de treball, no només vol col·laborar en el Pla Integral del barri l'Havana i Rodalies, sinó incidir en la planificació urbanística del futur a través del **Pla General** ja que tot creixement urbà, implica canvis en el territori, en la mobilitat, en els equipaments, etc. I com diu l'urbanista Oriol Nel-lo:

“El futur de les ciutats no es pot preveure però sí preparar-lo”

En el passat, els barris de Mataró van tenir un creixement incontrolat. Els nous barris del Nou Mataró si be tenen encerts, també hi han mancances d'equipaments que donin cohesió social.

Pel que fa a l'edificació de Mataró, no s'ha tingut cap sensibilitat artística en: estètica, composició, harmonia, etc. Molts edificis nous tenen façanes que no harmonitzen amb l'entorn. Exemples de carència harmonitzada son:

Irregularitat en l'alineació de la façana del carrer Solís: El nou edifici cantonada a Floridablanca no harmonitza amb la visió de façanes de balcons dels altres edificis

No harmonitza la façana edifici del carrer Nou (al costat del Robafaves) amb tot el conjunt d'edificis del carrer

En altres espais s'ha assolit certa harmonització acceptable en l'edificació si bé els equipaments no sempre s'ha tingut en compte.

Nova Mataró: via Europa, Cirera, i Camí de la Serra

Composició harmònica de les façanes i alçades amb relació als carrers: Bloc de pisos de Can Marfà i els del c. Colón i pl. del Gas - J. Capell

El barri de l'Havana va ser el primer en tenir un polígon industrial i un, gratacel junt amb altres edificacions de gran alçada al costat.



PIM-CEH	PROPOSTES D'ACTUACIÓ	HiR
Grup 1.Línia 2.	BARRI L'HAVANA i RODALIES	Pàg.11/15
EDIFICACIÓ EN LA CIUTAT		

Si els gratacels tenen al voltant un espai lliure, i la façana té disseny, el resultat pot ser de certa bellesa arquitectònica. Però si està envoltat de poc espai a prop d'altres edificacions, carrers estrets, places petites, en resulta una imatge desagradable visualment.

Edifici amb percepció agradable: Edifici el D'Ara

Edifici sense percepció agradable: Torre del Maresme i l'Edifici de la pl. Granollers

Edifici amb percepció anharmònica: Bloc d'Edificis l'Aliança

Els professionals d'urbanisme recomanen la participació de tots els sectors socials. La experiència ens diu que no es pot estar al marge de la planificació urbanística al barri l'Havana i Rodalies.

Taula d'actuacions urbanístiques en el barri: 1ª fase actuacions Pla Gral de Mataró (PGM) 2ª reurbanització de l'entorn de l'ermita de Sant Simó i el Pla de Sant Simó i 3ª fase sector de naus industrials:

1ª FASE		3º FASE	
NOM	SITUACIÓ	NOM	SITUACIÓ
FUGAROLAS	c.Colon / c.Tolón	CAL COLLUT	c.E.Granados /Rda.Cervantes
SEAT-RADES	Av. Maresme /Tolón	NAUS INDUSTRIALS	c. Floridablanca
SECOPAL	c.Madoz / c.Puigblanch	NAUS INDUSTRIALS	c. Francesc Pacheco
INDTEX	c. Quintana/c.Puigblanch	NAUS INDUSTRIALS	c. E. Granados
Petites actuacions	c.del Sac		
Petites actuacions	Pl.l'Havana	ALTRES EXECUCIONS	Petites actuacions
ALTRES EXECUCIONS	Petites actuacions		

Els encerts i els desencerts en la transformació urbana incontrolada que ha sofert Mataró, ha fet que hi hagi barris d'alta densitat de població i falta d'equipaments públics i socials amb la corresponent tensió social.

La morfologia dels carrers del barri l'Havana no permet experimentar amb edificis de gran alçada. Els carrers estrets amb altes edificacions creen una percepció de carrers passadís - túnel, poc airejats i solejats, tancament visual entre paviment, cel i façanes.

El tipus d'edificacions que se han fet a Mataró tenen manca de disseny urbà que doni personalitat a la ciutat. S'han oblidat les boniques façanes serigrafades d'una època.

En el Congrés de l'Escola d'Arquitectura de juliol del 2004 en Barcelona, es va exposar els quatre tipus de arquitectura que predomina en Europa. I que en Mataró seria:

Indiferent: Que no té en compte el context cultural, social, geogràfic, ni la sensibilitat artística i el medi ambiental.

Construccions incontrolada dels anys 60 - 70.

Responsable: Crea espais sensibles a la vida social, equipaments, vies de comunicació i respectuós amb el medi ambient.

La Nova Mataró si bé, amb dèficit en equipaments



PIM-CEH	PROPOSTES D'ACTUACIÓ	HiR
Grup 1.Línia 2.	BARRI L'HAVANA i RODALIES	Pàg.12/15
EDIFICACIÓ EN LA CIUTAT		

Fora de context: Sense cap tipus d'harmonia amb el conjunt que l'envolta.
Bloc d'edificis de gran alçada del barri de l'Havana

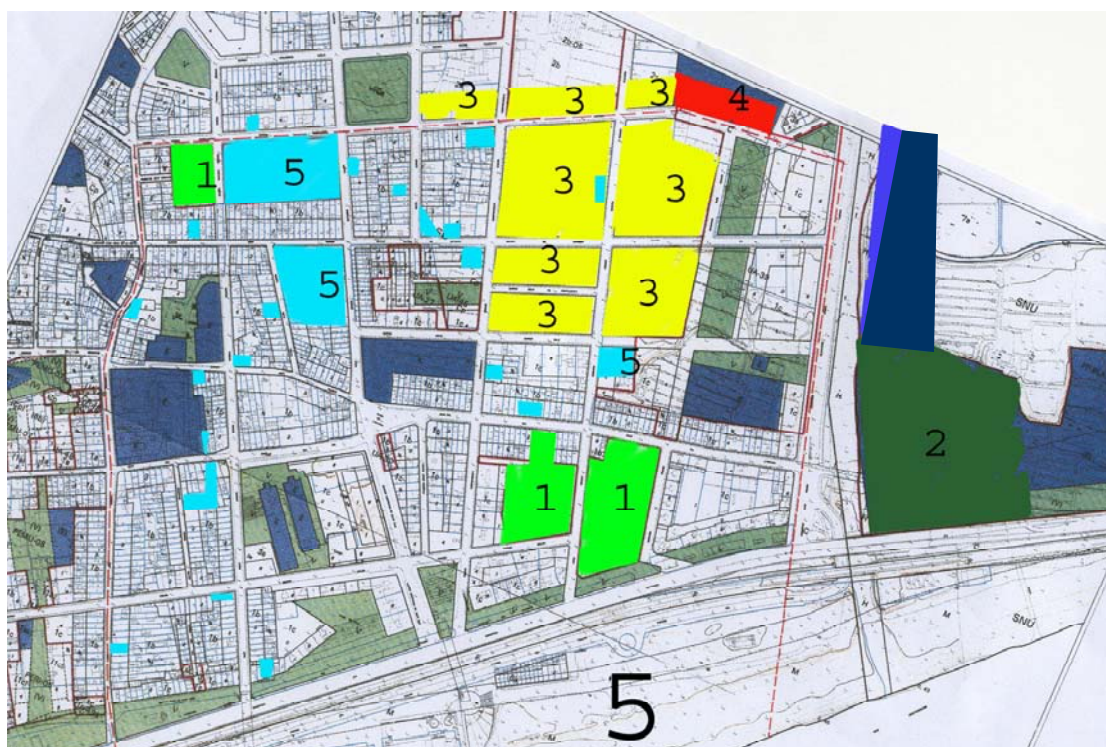
No globalizada: Adquireix compromís polític per resoldre les necessitats de la societat.
Plans integrals i Actuacions Urbanístiques Municipals.

Propostes que convé tenir en compte

1. Els defensor dels gratacels o d'edificacions de gran alçada (8 ó més pisos), diuen que s'allibera sol per dedicar a espai lliures.

No obstant, abans de fer edificis de gran alçada s'hauria de valorar si és millor alçada baixa sense espai lliure o gratacels amb espais lliures, i quina altura haurien de tenir.
2. Les noves construccions haurien d'harmonitzar les façanes d'acord amb l'entorn. Mataró ha perdut les façanes amb balcons, típics de ciutats mediterrànies.
3. L'altura dels edificis hauria d'estar en relació a l'amplada dels carrers i al entorn de l'espai lliure que es desitja. Per carrers estrets l'altura ideal, hauria de ser de planta i 2 ó màxim 3 pisos mantenint una alçada alineada.
Els carrers paral·lels a la carretera Nacional II, l'alçada dels que donen a mar haurien de ser inferior, en un pis, als de la zona de muntanya del contrari impedeix la entrada de sol.
4. L'última planta dels edificis, els pisos haurien de tenir una terrassa cap el carrer d'aquesta manera es redueix la visió vertical de façanes altes.
5. En el creixement urbanístic del barri s'ha de tenir en conte l'equilibri entre l'espai lliure, augment de població i els coeficients de edificació, densitat residencial (habitacles i habitants /Ha.), etc.

PIM-CEH	PROPOSTES D'ACTUACIÓ	HiR
Grup 1.Línia 2.	BARRI L'HAVANA I RODALIES	Pàg.13/15
EDIFICACIÓ EN LA CIUTAT		



PLÀNOL 5. Actuacions edificadores, 1ª fase PGM, 2ª reurbanització Pla de Sant Simó i 3ª fase sector de naus industrials.

1. Verd Clar: Fase PGM Fugarolas, Seat i Secopal

2. Verd fosc: Pla de Sant Simó

3. Groc: naus industrials

4. Vermell: Escola bressol, biblioteca, seu colla castellera Capgrossos.

5. Blau clar: actuacions vigents



PIM-CEH	PROPOSTES D'ACTUACIÓ	HiR
Grup 1.Línia 2.	BARRI L'HAVANA i RODALIES	Pàg.14/15
OBRA PÚBLICA URBANA		

Entenem per obra pública municipal, l'obra finançada per l'Ajuntament o concertada amb el constructors de blocs de pisos i instal·lació de mobiliari urbà a sí com la pavimentació i acabament de qualssevol via de comunicació urbana.

Com a veïns de l'Havana ens preocupa el deteriorament de moltes actuacions d'obres públiques realitzades per l'Ajuntament i que no desitgem en la futura transformació urbana del barri 'Havana i Rodalies.

Entenem que qualsevol obra pública té un deteriorament per l'ús, per el temps o per vandalisme urbà que requereix un manteniment, però sens fa difícil entendre el deterioro per causes de: mobiliari amb disseny no assolit per l'ús a que va destinat, per materials no adequats i per la col·locació deficient dels materials per falta de professionalitat. Així tenim d'obres públiques que als 2 - 3 anys, de acabada l'obra, o menys, ja necessita arregles com succeeix en:

Plaça i Baixada de Can Xammar – Plaça de Sant Anna

Propostes que convé tenir en compte.

Tenint en conte que el deteriorament de l'obra pública al poc temps de estar executada, representa un cost al erari públic del que tots contribuïm. I amb el desig que no es repeteixi aquestes deficiències en les futures actuacions urbanes al barri de l'Havana i Rodalies creiem convenient:

1. Que l' Ajuntament, intentes corregir aquestes deficiències amb les empreses contractades exigint responsabilitats en els contractes.
2. Que l' Ajuntament, faci seguiments de l'obra pública a través de director d'obra municipal i verificar la qualitat del materials i disseny adequat al us a que van destinats realitzat per empreses externes a les contractades.



PIM-CEH	PROPOSTES D'ACTUACIÓ	HiR
Grup 1.Línia 2.	BARRI L'HAVANA I RODALIES	Pàg.15/15
QUALITAT DELS SERVEIS URBANS		

QUIN BARRI VOLEM PER EL FUTUR ?

Es preveu que en els propers anys el barri de L'HAVANA I RODALIES es veurà sotmès a un desenvolupament urbanístic i demogràfic, important.

La participació ciutadana en les actuacions urbanístiques son necessàries

VOLEM

EL COMPLIMENT DE LA LLEI D'URBANISME DE CATALUNYA Art. 3

- UNA UTILITZACIÓ RACIONAL DEL TERRITORI
- UN EQUILIBRI EN LES EDIFICACIONS
- UN DESENVOLUPAMENT URBANÍSTIC SOSTENIBLE
- ESPAIS LLIURES
- RESPECTE PEL MEDI AMBIENT
- COHESIÓ SOCIAL
- EQUIPAMENTS: educatius, esportius, socials, culturals, ...
- QUALITAT DE VIDA DE LES GENERACIONS PRESENTES I FUTURES
- PARTICIPACIÓ DE LA INICIATIVA PRIVADA EN ELS PLANS URBANÍSTICS (LUC. Art. 8 i 96).



PROPOSTES D'ACTUACIÓ AL PLA INTEGRAL DEL BARRI

L'HAVANA i RODALIES

ACTIVITAT ECONÓMICA

ASSOCIACIÓ DE VEÏNS DE L'HAVANA I RODALIES



PIM-CEH	PROPOSTES D'ACTUACIÓ	HiR
Grup 3.Línia 5.	BARRI L'HAVANA i RODALIES	Pàg. 1/4
ACTIVITAT ECONÒMICA		

L'activitat econòmica del barri de l'Havana i Rodalies es caracteritza per haver desenvolupat els tres sectors econòmics.

Sector Primari: Compren el sector forestal i pesca, - actualment inexistent -, i l'agricultura situada a les Cinc Sèries. Actualment la població de Mataró està sensibilitzada perquè no desapareix aquest sector agrícola.

Sector Secundari: Comprèn activitats de transformació manufacturera, entre les que figuren les indústries tèxtil: filatura, teixits, acabats químics i confecció. Sector que tendeix a desaparèixer per deixar pas a noves zones residencials.

Sector Terciari: Conegut també com sector serveis. Engloba activitats molt diverses: comerç, subministres, alimentació, professions liberals, restauració, comunicació, educació, esbarjo, sanitari i altres.

L'augment de població al barri per els propers anys, a conseqüència del creixement urbanístic es preveu que serà considerable, un 32,67% en la primera fase. S'edificarà on actualment s'ubiquen les empreses: INDTEX, SECOPAL, FUGAROLAS, SEAT. I en un futur la desaparició de naus industrials dels carrers: Floridablanca, Pacheco, Enric Granados, Herrera, Antoni Puigblanch. A més de habitacles en fase d'execució entre els carrers: San Ramon, Prat i Mitja Galta; els terrenys de Can Collut i altres petites edificacions que faran créixer el comerç.

La població actual de l'Havana i Rodalies es de 5.160 habitants, segons dades de l'Ajuntament (1 de gener del 2004). Extrapolant aquesta població, una vegada finalitzat el projecte urbanístic previst, segons el nostre criteri, podria arribar a més de 7.000 habitants en la primera fase en la construcció de pisos.

**ES NECESSARI LA RESERVA DE SOL EN EL BARRI PER DESTINAR-LO A EQUIPAMENTS.
FIXAR LÍMIT DE CREIXEMENT: PER MANTENIR UN DESENVOLUPAMENT
SOSTENIBLE, EQUILIBRAT I COHESIONAT SOCIALMENT.**

L'adaptació del comerç, als nous canvis demogràfics és necessari per cobrir les necessitats bàsiques de tots els veïns.

És evident que per falta d'un bon assessorament sobre les necessitats del barri, alguns comerços han fracassat, altres perden clientela, i a d'altres els clients se'n van a comerços de barris propers per creure que tenen millor serveis.

Un estudi sobre la formació del autònoms de Mataró encarregada per l'IMPEM a la Consultora Alari Estrategia de las Organitzacions SL per tenir una radiografia el treballadors autònoms i poder dissenyar accions que puguin donar resposta a les seves necessitats. Ens dona les dades següents:

PIM-CEH	PROPOSTES D'ACTUACIÓ	HiR
Grup 3.Línia 5.	BARRI L'HAVANA i RODALIES	Pàg. 2/4
ACTIVITAT ECONÒMICA		

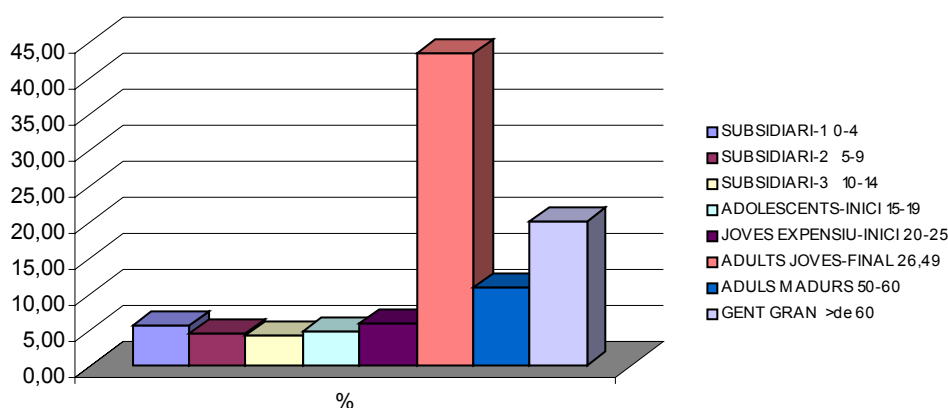
TREBALLADORS AUTÓNOMS		NIVELL D'ESTUDIS
<i>Treballadors autònoms a Mataró</i>	12.302	<i>Treballen a la ciutat</i>
Estudis secundaris	80,0 %	Home i dona
Cursos formatius	22,6 %	
Autònoms homes:	68,7 %	D'uns 45 anys i que tenen un nivell d'estudis:
Estudis de secundària	50,0 %	
No han acabat la primària	31,0 %	
Llicenciat o diplomats	15,0 %	
Treballen a Mataró o Maresme	+60 %	Autònoms
Donen serveis fora de la Comarca	-40 %	A Catalunya o a Espanya

Hem fet un estudi demogràfic de la població consumidora del barri. El resultat és una població consumista de 8 cicles:

CICLES del CONSUM

- 1º al 3ª → Infants amb consum subsidiari, dependents de la família de 0 a 14 anys.
 4º → adolescents que inicien la vida del consum exponents de la família.
 5º → joves amb cert poder adquisitiu independents de la família.
 6º → adults joves que inicien el consum de família.
 7º → adults família consolidada, els fills comencen a independitzar-se
 8º → gent gran de baix consum que realitzen a prop de casa.

SEGMENTS de POBLACIÓ CONSUMIDORA								
CICLE CONSUM	CONSUMIDORS	ANYS	%	01/01/2004	01/01/2009	INSOSTENIBLE		
1 r.	SUBSIDIARI-1	0-4	5,75	297	394	460	575	
2 n.	SUBSIDIARI-2	5-9	4,55	235	312	364	455	
3 r.	SUBSIDIARI-3	10-14	4,32	223	265	346	432	
4 t.	ADOLESCENTS-INICI	15-19	4,86	251	333	389	486	
5 e.	JOVES EXPENSIU-INICI	20-25	5,85	302	401	468	585	
6 e.	ADULTS JOVES-FINAL	26,49	43,52	2.246	2.980	3.482	4.352	
7 e.	ADULS MADURS	50-60	10,93	564	709	874	1.093	
8 e.	GENT GRAN	>de 60	20,22	1.044	1.312	1.618	2.022	
POBLACIÓ CONSUMIDORA				100	5.161	6.487	8.000	10.000
INCREMENT %					100	132,67	155,01	193,76



PIM-CEH	PROPOSTES D'ACTUACIÓ	HiR
Grup 3.Línia 5.	BARRI L'HAVANA i RODALIES	Pàg. 3/4
ACTIVITAT ECONÒMICA		

DISTRIBUCIÓ per SEXE				
SEXE	L' HAVANA i R.	%	TOT MATARÓ	%
HOMES	2.589	50,16	57.272	49,97
DONES	2.572	49,84	57.334	50,03
TOTAL	5.161	100	114.606	100

DISTRIBUCIÓ SEGONS LLOC de NEIXAMENT			
ORIGEN	VEÏNS	%	EDAD MITJA
CATALUNYA	3.797	73,57	37,05
RESTA DE ESPAÑA	836	16,20	34,25
ALTRES PAISOS	528	10,23	49,97
TOTAL	5.161	100	39,73

Propostes que convé executar.

- 1) L'IMPEM i la Cambra de Comerç Indústria i Navegació de Barcelona haurien de:
 - a) Formar associacions que representessin les activitats econòmiques del barri.
 - b) Assessorar empresaris emprenedors, que valguin invertir i viure al barri.
 - c) Impartir cursos de reciclatge per al personal dedicat al comerç.
 - d) Conèixer totes les activitats comercials del barri a través del les llicències fiscals i les mancances.

- 2) L'Ajuntament a través de les regidories de territori i mobilitat hauria de fer:
 - a) Una bona planificació del creixement sostenible perquè no hi hagi dèficits en comerços i equipaments.
 - b) Establir un pla de reserva de sol per futurs equipaments.
 - c) Millorar les vies de comunicació que vertebrin el barri i disposar de zones d'aparcament públic i gratuït a les entrades de la ciutat.

Veure ANNEX: Activitat econòmica



PIM-CEH	PROPOSTES D'ACTUACIÓ	HiR
Grup 3.Línia 5.	BARRI L'HAVANA I RODALIES	Pàg. 4/4
ACTIVITAT ECONÓMICA		

QUIN BARRI VOLEM PER EL FUTUR ?

Equilibrat

Sostenible

Limitar el creixement demogràfic

Cohesió socialment i ben equipats

POBLACIÓ SOTENIBLE

5.161 (1 de gener del 2004) → **6.847** (actuacions urbanes finalitzades 1º.fase)

POBLACIÓ INSOSTENIBLE

superior a **7.000** habitants (actuacions urbanes per començar 2º.fase)



PROPOSTES D'ACTUACIÓ AL PLA INTEGRAL DEL BARRI

L'HAVANA i RODALIES

CULTURA i PATRIMONI

ASSOCIACIÓ DE VEÏNS DE L'HAVANA i RODALIES



PIM-CEH	PROPOSTES D'ACTUACIÓ	HiR
Grup 3.Línia 4.	BARRI L'HAVANA i RODALIES	Pàg. 1/9
CULTURA I PATRIMONI		

La vida social de la ciutat també està unida als fets i efemèrides considerades patrimoni de la memòria col·lectiva dels ciutadans.

- No es pot entendre que una ciutat, un població, un barri, desconeixi, la seva història.
- Sense història no hi ha ciutat. Sense història no hi ha barri.
- La història urbana ha de ser un museu obert a la ciutat.
- El barri de l'Havana i Rodalies té història.
- El barri de l'Havana i Rodalies ha de recuperar la memòria històrica.
- Seria bo que les autoritats municipals haurien de donar suport a la recuperació de la memòria història del barri de l'Havana i Rodalies, - Sant Simó, el Callao, Cinc Séries-, a les tradicions populars, religioses, culturals, etc.

Festes de la AVHiR

- Festa de la Primavera al maig
- Festa d'Estiu al juliol. Concurs de paelles
- Cinema a la fresca al setembre
- Castanyada a l'octubre
- Guarniment de l'arbre de Nadal

Festes populars - socials

- Carrer Sant Ramon a l'agost
- Carrer Sant Pelegrí al setembre

Festes religioses:

- Sant Simó a l'octubre
- Processó de la Verge del Carme al juliol



PIM-CEH	PROPOSTES D'ACTUACIÓ	HiR
Grup 3.Línia 4.	BARRI L'HAVANA i RODALIES	Pàg. 2/9
CULTURA I PATRIMONI		

BREU HISTORIA DEL BARRI

La tipologia arquitectònica i la històrica del barri és fonamental per fer l'anàlisi urbà i social. Hem estudiat i valorat tots aquells elements arquitectònics i culturals de la població resident al barri per poder presentar propostes que donin cohesió social al veïnat.

El barri de l'Havana va ser el primer barri que es va crear als afores del recinte en murallat de Mataró, conegut per el "Ravalet", al voltant del Hospital de Sant Jaume i Santa Magdalena per allà els anys 1646. En aquella època ja existia a la riera de Sant Simó un conjunt de cases de pagesos i pescadors que s'estenien fins els voltants de l'ermita del segle XVI.

Amb el temps, els dos nuclis urbans acabarien aproximant-se formant el que avui es conegut com, el barri de l'Havana i Rodalies, motivat per els inicis de la industrialització al segle XIX, amb la creació de fàbriques manufactureres, tèxtils principalment, a la vora de la carretera i del nou ferrocarril. Podríem dir que el barri de l'Havana va ser el primer polígon industrial de Mataró i el primer nucli urbà com a barri.

PATRIMONI ARQUITECTONIC

Als extramurs de la ciutat es va edificar al s. XVIII l'**Hospital de Sant Jaume i Santa Magdalena**. Adossada a l'Hospital hi ha l'**església Sant Jaume i Santa Magdalena**, consta de una sola nau, coberta amb volta i amb una façana ondulant i serigrafiada. El resta de l'edifici té un portal d'accés d'estil neoclàssic, el claustre situat en la planta baixa es de l'època. La resta ha tingut transformacions.

L'**ermita de Sant Simón**, al costat de la riera que porta el seu nom, data de mitjans del s. XVI. Aquesta ermita té la seva història, pirates que assaltaven les costes del Maresme i la navegació del que n'és un exponent la nau, -la Coca-, model reduït de nau medieval catalana que solcava el Mediterrani el segle XV.

L'Edifici **Can Marfa**, símbol representatiu de nostre barri i de la ciutat de Mataró. Fabrica tèxtil construïda a principis del segle XX, situada en una illa que compren actualment els carrers Cami Ral - Jordi Joan i Colon - Sant Elm.

Façana neoclàssica del any 1851, situada en el Cami Ral nº. 96, carrer conegut abans per l'Havana. Fàbrica Martorell, Batlle i Cia. després va passar a mans dels propietaris Ca l'Escapa i Ca l'Esperalva.

Façana de Can Colomer fàbrica construïda entre els anys 1840-1844 en el carrer Prat. En 1834 s'inicia la producció de manufactures tèxtils. A l'altra banda del carrer es conserven cases representatives de la mateixa època tot i haver sofert alguns canvis.

PIM-CEH	PROPOSTES D'ACTUACIÓ	HiR
Grup 3.Línia 4.	BARRI L'HAVANA i RODALIES	Pàg. 3/9
CULTURA I PATRIMONI		

Hem de considerar el valor urbanístic que té del **barri del Callao**. Filera de antigues cases de pescadors que s'estenien fins la ermita de San Simón. També s'han de tenir en compte algunes **-cases de cos-**, que queden all barri.

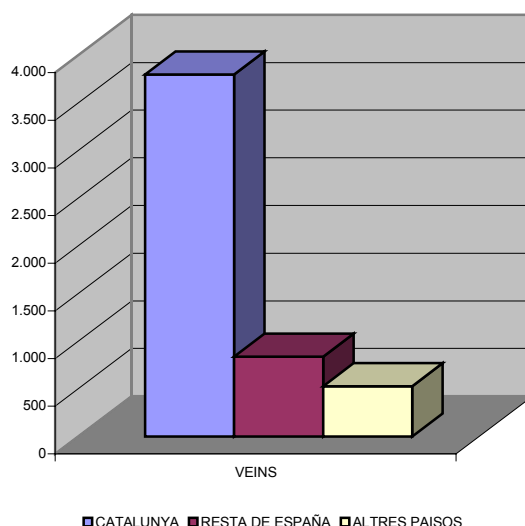
La **Cultura** es la necessitat o el desig d'adquirir coneixement del saber en diferents branques de l'activitat humana.

Per fer activitats culturals es requereix espai per instal·lar equipaments. Si es donen preferències a creixement urbà sense disposar de espais lliures per equipaments, serà repetir mancances que han tingut altres barris.

Les actuacions urbanístiques que ha tingut Mataró en les quatre últims dècades, han tingut un dèficit d'equipaments públics i socials. Per tant, per no repetir els mateixos errors en el barri de l'Havana. L'Ajuntament hauria de preveure reserva de sol.

POBLACIÓ per EDATS			DISTRIBUCIÓ per SEXE		
ANYS	VEÏNS	%	L' HAVANA i R.	%	SEXE
0-4	297	5,75	HOMES	2.589	50,16
0-9	235	4,55	DONES	2.572	49,84
10-14	223	4,32	TOTAL	5.161	100
15-19	251	4,86	MITJANA D'EDATS		
20-25	302	5,85	L' HAVANA i R.	anys	
26-49	2.246	43,52	L' HAVANA i R.	39,73	
50-60	564	10,93	TOT MATARO	39,08	
+ de 60	1.043	20,21			
TOTAL	5.161	100			

Font: Ajuntament, cens de 1 gener de 2004



Considerem equipaments socials i públics els:

EQUIPAMENTS EDUCATIUS

- ESCOLES BRESSOLS
- EDUCACIÓ INFANTIL - PRIMÀRIA - SECUNDÀRIA



PIM-CEH	PROPOSTES D'ACTUACIÓ	HiR
Grup 3.Línia 4.	BARRI L'HAVANA i RODALIES	Pàg. 4/9
CULTURA I PATRIMONI		

- INSTITUTS DE BATXILLERAT Y CICLES FORMATIUS
- ESCOLA D'ADULTS

EQUIPAMENTS ASOCIATIUS - ESPORTIUS

- ESPAIS PÚBLICS LÚDICS
- COMPLEXE POLIDESPORTIU
- CASALS DE BARRI POLIVALENTS
- CASAL DE JUVENTUT
- EQUIPAMENTS CÍVICS

A part dels equipaments citats hi hauria d'haver espai per a la vida cultural. Mataró no té al nivell que hauria de tenir com és un teatre auditori polivalent. Es un art saber vendre culturalment una ciutat ho fan a: Granollers, San Cugat del Vallès, Sant Boi del Llobregat amb el seu auditori-teatre, Bilbao amb el Museu Guggenheim, Terrassa amb el Festival de Jazz, Sitges amb el festival de Cinema Negre i moltes altres ciutats i pobles de Catalunya.

Els dirigents culturals creuen que no hi ha una demanda cultural exigent de la població perquè la ciutat està massa a prop de Barcelona.

El resultat és que no s'encerta en el disseny cultural adient, que hi ha baixa formació de estudis, que no es donen facilitats a la iniciativa privada, que son cares les actuacions, fa que els espectacles culturals siguin deficients i en general pobres en continguts.

Propostes Culturals de bona voluntat política i social

1. Mantenir, recuperar i dinamitzar el patrimoni arquitectònic.
2. Pla de reservar sol per equipaments i espais públics.
3. Mantenir l'equilibri demogràfic i que el teixit social sigui sostenible.
4. Crear un cos de dinamitzadors culturals, amb una formació - ben definida- que sàpiga motivar la societat mataronina per la cultura.
5. Que Mataró disposi de un auditori teatre polivalent, on es pogués desenvolupar a nivell de formació acadèmica, diferents arts escèniques, si és possible al barri de l'Havana.

Una part del **Patrimoni Cultural Artístic** es la pròpia xarxa quadricular de carrers. És el tram urbà típic de ciutats on van ser derrocades les antigues muralles, com el Pla Cerdà en Barcelona. Al llarg dels carrers del barri es van construir cases de cos. Les amplades dels carrers estaven pensades per el pas de carros i les alçades de les façanes de les cases eren proporcionals en tot el conjunt.

El barri urbanísticament encara és equilibrat. Les cases de cos tenen una planta i un pis, les mateixes alçades, al llarg dels carrers. Tot el conjunt, carrers i cases es percep una visió típica d'època. Els carrers deixaven o deixen passar l'aire, la flaire marina, i encara es manté relacions socials de bon veïnatge típic de pobles.



PIM-CEH	PROPOSTES D'ACTUACIÓ	HiR
Grup 3.Línia 4.	BARRI L'HAVANA i RODALIES	Pàg. 5/9
CULTURA I PATRIMONI		

Actualment el carrers mantenen la mateixa amplada, i les alçades passen de planta i un pis a 3, 4 i més pisos amb el perill que l'aire sigui viciat, tòxic, poca llum solar, calçades envaïdes pel tràfic de vehicles.

L'Havana i Rodalies té petits conjunts d'edificis antics i moderns que li donen una certa singularitat.

Ja hem comentat els valors que tenen alguns d'ells per tant passarem a les propostes i actuacions, que al nostre criteri, son necessàries pel manteniment, aprofitament de l'espai, o per la seva singularitat:

Monuments antics

- Ermita de Sant Simó
- Hospital de Sant Jaume i Santa Magdalena
- Església de l'Hospital

Edificis industrials

- Can Marfà
- Façana de la fàbrica Martorell , Batlle i Cia.
- Façana de la fàbrica de Can Colomer

Elements urbans d' època

- Cases de cos disseminades
- Carrer Prat
- Petites capelles en les façanes i alguna gelosia

Edificis singulars actuals

- Fundació Hospital
- **EUM.** Escola Universitària del Maresme
- **CNM.** Centre Natació Mataró
- **IMPEM.** Institut Municipal de Promoció Econòmica

1.- CAN MARFÀ

Totes les fàbriques obsoletes situades en nuclis urbans tenen un valor sentimental per tots les persones que han treballat i han viscut a prop: avis, pares, mares o fills, molts encara hi viuen a prop.

Si a més del valor sentimental hi afegim les característiques singulars de l'arquitectura de l'època, ens trobem amb edificis que dignifiquen al barri i a la ciutat i que val la pena rehabilitar.



PIM-CEH	PROPOSTES D'ACTUACIÓ	HiR
Grup 3.Línia 4.	BARRI L'HAVANA i RODALIES	Pàg. 6/9
CULTURA I PATRIMONI		

Recentment hem vist inaugurar el Centre Cívic de PLA D' EN BOET on abans hi havia la fàbrica TESA. A la tardor l'Associació de Veïns de Mataró Centre tindrà nova seu encara que sigui provisional fins que es construeixi un nou centre cívic i social. El barri de l'Havana i Rodalies continua sense cap Casal de barri o Centre Cívic fins i tot es ignorada com barri en alguns documents oficials.

CAN MARFÀ sigui quin sigui l'ús que l'Ajuntament vulgui fer caldria es tingui una especial sensibilitat en qualsevol decisió que es prengui amb l'edifici.

CAN MARFÀ es un símbol de la història del barri i de la ciutat

Propostes de necessitat de execució en Can MARFÀ.

1. Fer algú tipus de manteniment per evitar el deteriorament de l'edifici.
2. Conservar la façana el disseny industrial d'època.
3. Els carrers a l'entorn de CAN MARFÀ haurien de tenir un disseny adequat al realçament de l'edifici, arbrat, bancs, etc.
4. En el pati interior que dona al Cami Ral s'hi podria fer un jardí o plaça, que s'uneix a les voreres del carrer.
5. Mantenir i restaurar la porta de la fàbrica que dona al carrer Jordi Joan.
6. Informar a l'AVHiR de les decisions que l'Ajuntament prengui i participar en els òrgans de decisió que en el futur es creïn.
7. En un futur, independentment del museu, donada la superfície que té, hi hauria d'haver equipaments socials. Suposant que aquest espai tan emblemàtic per el barri i per Mataró no pugues ser, s'hauria de trobar un altre espai amb valor històric arquitectònic per barri com podria ser on hi ha la façana neoclàssica de la antiga fàbrica de Martorell, Batlle i Cia. Per instal·lar equipaments com podrien ser: Centre Cívic o Espai Social, Centre de Dia, Casal Gent Gran o Casal per Joventut,...

Propostes Patrimoni Arquitectònic que convé tenir en compte.

2.- ERMITA DE SANT SIMÓ s. XVI

1. L'actuació urbanística comentada a l'apartat de places públiques, de portar-se a bon termini, faria ressaltar l'ermita i el conjunt de zona verda i d'esplai amb jocs infantils, juvenils i d'adults i aparcament lliure per cotxes.



PIM-CEH	PROPOSTES D'ACTUACIÓ	HiR
Grup 3.Línia 4.	BARRI L'HAVANA I RODALIES	Pàg. 7/9
CULTURA I PATRIMONI		

2. El conjunt seria percebut per la ciutadania de Mataró i pel veïnat de l'Havana Rodalies com un espai més integrat a la ciutat realçant i ennoblint tot el l'entorn natural i urbà.

3.- ESGLÉSIA DEL HOSPITAL SANT JAUME I SANTA MAGDALENA s. XVII

1. Mantenir-la en bon estat de conservació de la façana serigrafiada.

4.- HOSPITAL DE SANT JAUME I SANTA MAGDALENA s. XVII

1. S' hauria de rehabilitar la façana per que fos igual a la de la capella, recuperar la antiga serigrafia que està en mol mal estat.
2. Mirar de treure més profit del claustre amb activitats culturals.

5.- CASES DE COS DISSEMINADES

1. Un pla de protecció municipal, donat que en queden molt poques i sense continuïtat. Vetllar per la seva restauració i conservació mantenint els senyals d'identitat de les cases de cos, la façana amb l'arcada de pedra, el portal de fusta i el primer pis.

6.- PETITES CAPELLES EN LES FAÇANES I GELOSIES

Les petites capelles i les gelosies formen part de la tradició religiosa soci cultural del Mataró antic. En queden molt poques de capelles i gelosies en les façanes del barri.

1. S'hauria d'evitar que desapareguessin les que queden, mantenir-les i protegir-les.

7.- CARRER PRAT

El conjunt de cases de cos que queden, encara que algunes han fet reformes d'aspecte més modern, manté una uniformitat d'època i d'alçada. Es el referent de la revolució industrial de quan el treballadors vivien prop de la fabrica.

1. S'hauria de mantenir aquesta unitat visual i no permetre alçades a línia de carrer.

8.- FAÇANA DE LA FABRICA MARTORELL, BATLLE I CIA.

Façana neoclàssica, és la única relíquia de la fabrica tèxtil de Martorell , Batlle i Cia.

1. S'hauria de mantenir en les pròximes rehabilitacions urbanístiques de aquella zona.



PIM-CEH	PROPOSTES D'ACTUACIÓ	HiR
Grup 3.Línia 4.	BARRI L'HAVANA I RODALIES	Pàg. 8/9
CULTURA I PATRIMONI		

9.- BARRI DEL CALLAO

També hem de considerar el valor arquitectònic i urbanístic del **Barri del Callao**. El barri està format per una filera de antigues cases de pescadors que s'estenien fins l'ermita de San Simó així com els pocs carrers de casés de cos.

1. S'hauria de mantenir i protegir aquesta unitat visual i les alçades de les cases.

PROPOSTA: RECORD A LA MEMÒRIA HISTÓRICA

Una de les formes de recuperar la memòria històrica son los monuments dedicats a personatges o al·legòrics a successos de una època. El barri de Havana trobem a faltar monument al·legòric als mataronins que van emigraren a ultramar.

L'Ajuntament sempre ha estat procliu al reconeixement para aquells mataronins que han sobresortit en qualsevol camp de les arts. L'Associació de Veïns proposem la opció de un monument que uneixi el record històric en la plaça que porta el nom del barri: L'Havana.

Joan Solà Armengol vinculat familiarment amb al barri està treballant en un projecte o maqueta d'un monument al·legòric als mataronins que emigraren a l'Havana (Cuba) gràcies als quals s'ha creat un vincle sentimental entre les dues ciutats. Nascut l'any 1940. als dotze ingressa a l'Escola d'Arts i Oficis de Mataró, fins l'any 1956. Del 1959 fins el 1969, rep classes de dibuix i modelació del mestre Jordi Arenas, del 1980 al 1985 amb Guerau Calabia.

Amb fusta, pedra i diversos metalls, te obra en cases particulars de Mataró, Barcelona, Terrassa, Manresa, Esparreguera, Girona, Vilafranca del Penades i Rupit. En entitats culturals com Casa Regàs, cas Germans Arenas, Cor Madrigalista, de Mataró i també a la parròquia d'Órrius i al Monestir de Montserrat.

Col·labora cada any a l'exposició del Sant Lluç a l'Ateneu de Mataró de Caixa Laietana. Actualment, complert els 65 anys i jubilat del seu ofici de mecànic, podrà dedicar-se plenament a l'art, com sempre hauria volgut fer.

MONUMENT AL·LEGORÍC

La idea general de l'artista és la creació d'un monument de pedra de 2'5 m. de llargada, 3'5 d'alçada per 1'6 d'ample formant un trapezi irregular. La part superior simula un bergantí (inspirat en el que portava per nom "Integritat" construït a Mataró l'any 1854) capejant una gran onada de la mar embravida.

PIM-CEH	PROPOSTES D'ACTUACIÓ	HiR
Grup 3.Línia 4.	BARRI L'HAVANA I RODALIES	Pàg. 9/9
CULTURA I PATRIMONI		



Aquest veler, fos en bronze, farà aproximadament de proa a popa de 80 a 90 cm. I de mànega uns 30 cm.

Al costats dret i esquerra de la pedra hi hauran esculpits elements i formes vives del fons del mar. Al cantó dret hi són representants un banc de peixos, un rèmol, una gorgonia i tres balenes que emmarcaran una llegenda:

***“Als mataronins que emigraren a l’Havana, agermanant les dues ciutats”
Mataró 2005***

Al costat esquerra - més realista - hi haurà dos taurons atacant a un pop i un vaixell al fons com a testimoni tràgic d’uns temps que es comerciava amb esclaus com una mercaderia més.

Mirant la part frontal, a la proa del vaixell, hi ha un mascaró - fet amb pedra - que representa a na donzella havanera acompanyada per un estol de dofins.

Suggereixen una protecció de la nau dels temporals i guia a tripulants i passatgers vers el futur, a bon port.



PROPOSTES D'ACTUACIÓ AL PLA INTEGRAL DEL BARRI

L'HAVANA i RODALIES

SERVEIS I ATENCIÓ A LES PERSONES



PIM-CEH	PROPOSTES D'ACTUACIÓ	HiR
Grup 3.Línia 5.	BARRI L'HAVANA i RODALIES	Pàg. 1/7
SERVEIS I ATENCIÓ A LES PERSONES		

SOCIOLOGIA DEL BARRI

El nucli de població que més tard formaria la població coneguda com el barri de l'Havana, neix de dos pols oposats.

El primer nucli va ser la població al voltant de la ermita de Sant Simó i el Callao, dedicada principalment a la pesca i el segon al voltant del Hospital de Sant Jaume i Santa Magdalena. Aquest nuclis urbans acabarien unint-se a l'època de la revolució industrial segle XIX degut a la creació de fàbriques manufactureres, tèxtils principalment, a la vora de la carretera i del nou ferrocarril.

Aquest desenvolupament econòmic va fer que la població creixés per la demanda de ma d'obra, autòctona, catalana, procedent de pobles del Maresme. La població del barri de l'Havana, va ser doncs al S.XIX una població principalment obrera que participà de les inquietuds obreristes de l'època vers la seva formació, l'accés a la cultura i la seva organització política i sindical. Un exemple d'aquesta vivesa el tenim en la formació d'una coral al barri que portaria el nom de "La Perla".

Els moviments migratoris espanyols a Mataró a mitjans del segle XX no van tenir gran presència al barri. A les últimes dècades, van construir-se noves edificacions al barri augmentant la població de l'Havana, població majoritàriament autòctona.

Actualment la població del barri de l'Havana te dues característiques destacables, es formada en gran mesura per persones de cultura catalana i de classe mitjana, i a l'Havana existeix una bossa important de població més envellida, formada per dues o una persona sola i amb rendes baixes provinents únicament de les pensions de l'estat.

DEMOGRAFIA DEL BARRI

El cens de població a 1 de gener de 2004 era de 5.161 habitants, segons dades de l'Ajuntament, dels quals 1.043 tenen edats superiors a 60 anys representen el 20,21% del total de la població, sent 524 homes i 520 dones.

Les previsions de creixement, atès el desenvolupament urbanístic previst, ens situen amb un horitzó de 5 anys vista, a 6.847 habitants a 1 de gener de 2009, la qual cosa representa un increment global del 32,66%. Increment que afectarà a tots els sectors d'edat i que generarà unes noves demandes d'equipaments i serveis que s'afegiran als dèficits actuals. Si afegíssim un nou tram de projecció a 10 anys vista hauríem d'afegir encara un 25% més d'increment. Caldrà doncs una actuació decidida del PICEH al barri de l'Havana, tal com també recomana el punt 8 de l'estudi diagnòstic inicial del PICEH.



PIM-CEH	PROPOSTES D'ACTUACIÓ	HiR
Grup 3.Línia 5.	BARRI L'HAVANA i RODALIES	Pàg. 2/7
SERVEIS I ATENCIÓ A LES PERSONES		

El creixement poblacional es detalla en el següent quadre:

POBLACIÓ per EDATS		
ANYS	01/01/04	01/01/09
0-4	297	394
0-9	235	312
10-14	223	265
15-19	251	333
20-25	302	401
26-49	2.246	2.980
50-60	564	709
+ de 60	1.043	1.312
TOTAL	5.161	6.849

A la vegada la nova junta de l'Associació de Veïns va plantejar durant l'assemblea general del 27 de febrer del 2004 realitzar una consulta a tots els veïns que sota l'epígraf de "**QUIN BARRI VOLEM**", pretenia saber l'opinió dels veïns sobre aquells aspectes del barri que més els preocupaven, quins eren els reptes del barri per a un futur proper, quines deficiències teníem i quines necessitats calia assolir. A la vegada aquesta consulta havia de permetre prioritzar l'actuació de l'associació vers aquells temes que eren de l'interès majoritari i legitimar l'actuació de totes les persones que des de dins l'associació treballen pel barri.

El resultat obtingut durant el mes de maig de 2004 ens van permetre conèixer les següents demandes:

DEMANDES SOCIALS	%	EQUIPAMENTS i SERVEIS
Serveis gent gran	81	Centre de Dia - Residències - Atenció: personal i a la llar
Equipament cívic	77	Casals de Barri per la Gent Gran / Joventut - Centre Cívic
Equipaments infància	74	Àrees de Jocs - Polisportiu - Espais lúdics - Escoles
Urbanització i vianants	72	Territori - Mobilitat
Seguretat policial	71	Seguretat Ciutadana - Ordre Públic
Zones verdes i mobiliari	69	Espais oberts: places, jardins - Qualitat mobiliari urbà
Seguretat viària	69	Mobilitat Vianants
Transport urbà	68	Mobilitat Transport Públic
Neteja i contenidors	66	Reciclatge - Qualitat i Serveis

Queda demostrat que al barri manquen dos tipus de serveis: equipaments i elements urbans per viure amb un cert nivell de qualitat i és evident que amb aquest creixement augmentarà el



PIM-CEH	PROPOSTES D'ACTUACIÓ	HiR
Grup 3.Línia 5.	BARRI L'HAVANA I RODALIES	Pàg. 3/7
SERVEIS I ATENCIÓ A LES PERSONES		

dèficit en equipaments i serveis a les persones del que en sortirà més perjudicada la tercera edat amb el risc de que la densitat de població porti a creixement insostenible.

Segons dades facilitades per l'Ajuntament (veure doc. Participació CEH del 20 -11-2004)
A Mataró es considera que hi ha al voltant de 1.360 persones de las quals 452 estan en CEH, 100 persones majors de 65 anys amb dependència 33,24 viuen en l'Havana.

IMMIGRACIÓ AL BARRI

Darrerament el barri ha experimentat un augment d'emigració vinguda d'altres països, aquesta es una realitat que no tan sols no podem ignorar sinó que convé integrar-la a la nostra societat el millor possible. La mitjana de la població emigrada en Mataró es del 10,7% i al % en el Centre, Eixample i l'Havana és del 8%.

El coneixement de la nostra cultura i la participació de les persones nouvingudes als actes i a les entitats, afavorirà, sens dubte, una bona integració des del respecte i les voluntats comuns.

Propostes que convindria executar:

Per part de les administracions, tal vegada podria ser convenient:

1. Editar un document d'informació per a les persones nouvingudes sobre:
 - a) Drets i deures dels nouvinguts. Coneixement de nostre cultura, historia, tradicions, festes i hàbits del comportament social (el respecte a les persones, hàbits de reciclatge i sostenibilitat, hàbits de salut, comportament a la via pública, drets dels infants, la igualtat de gènere...)
 - b) Assistència mèdica i participació en els programes de salut comunitària.
 - c) Escolarització.
 - d) Moviment associació i entitats culturals i de lleure...
 - e) Donar a conèixer els articulats del marc jurídic espanyol i de la Generalitat que regulen i afecten l'estada de la població estrangera a casa nostra. La carta de la Declaració dels Drets Humans, la Convenció dels Drets dels Infants...

ACTUACIONS URBANÍSTIQUES

Com ja s'ha comentat abans caldrà una actuació decidida i valenta del PICEH al barri de l'Havana per tal de posar en marxa serveis i millores urbanístiques que garanteixin una bona qualitat de vida pels veïns i evitin un procés de degradació progressiva que podria esdevenir si no es tingué cura de sectors poblacionals ben concrets.

Caldrà que des de l'Ajuntament es tingui en compte la reserva de sol per equipaments socials, culturals, educatius i sanitaris. També, la reserva de terreny per espais oberts: places, jardins, jocs per infants i es vetlli pel manteniment de l'equilibri demogràfic i social amb l'augment de població.

A la vegada caldria preveure espai per un Centre de Atenció Primària d'acord amb augment de població i espais per a la construcció de nous equipaments educatius.



PIM-CEH	PROPOSTES D'ACTUACIÓ	HiR
Grup 3.Línia 5.	BARRI L'HAVANA I RODALIES	Pàg. 4/7
SERVEIS I ATENCIÓ A LES PERSONES		

Propostes que convindria executar:

1. Reserva de sol per equipaments socials, culturals, educatius i sanitaris.
2. Reserva específica de sol per a una Àrea Bàsica de Salut.

EQUIPAMENTS PER A ÚS VEÏNAL

Caldria parlar aquí de la necessitat d'equipaments que permetin donar sortida a les necessitats de participació ciutadana i de desenvolupament personal de les persones del barri i ciutadans de Mataró.

El barri de l'Havana, per les seves característiques arquitectòniques, derivades del ús social a les quals anaven destinades, no compta ni amb edificis nobles ni amb espais que permetin ser recuperats per a un ús ciutadà. Això dificulta la possibilitat de construcció o rehabilitació a curt termini d'equipaments cívics per al barri. Tot nou equipament implica una llarga recerca urbanística i de tramitació que no sempre condueix a bon port.

Hem de fer referència però, com ja s'ha fet anteriorment, a Can Marfà com un edifici emblemàtic del barri, pel qual també en demanariem algun ús cívic i veïnal. A la vegada pensem que caldria atendre a l'edifici de la fàbrica **Martorell, Batlle i Cia**, amb una façana neoclàssica a protegir, que podria ser destinat a un ús d'equipaments i així recuperar un edifici històric que de ben segur acabaria sent substituït per habitatges.

Propostes que convindria executar:

1. Implementació d'un casal de Barri per a la Gent Gran
2. Construcció d'equipaments cívics plurifuncionals que disposin d'una oferta formativa, de lleure, de participació...
3. Construcció d'equipaments esportius i poliesportius.
4. Garantir espais per a joves i espais lúdics.

RECURSOS PER A LA GENT GRAN I LES PERSONES AMB DEPENDÈNCIA.

Ja s'ha parlat abans que una de les característiques del barri era l'augment del nombre de persones dependents i de les seves necessitats.

També es fa necessari donar resposta específica a les necessitats de la gent gran, necessitats assistencials però també necessitat de serveis que millorin la seva qualitat de vida. Moltes vegades aquests serveis existeixen però no són coneguts per la mateixa gent. Caldria prendre iniciatives per a garantir que la informació arriba a qui la necessita.

Seria desitjable que el futur Casal per la Gent Gran del barri fes possible un espai informatiu de Servei Socials. A la vegada que caldria conèixer la incidència que té al barri la demanda del Servei d'Atenció Domiciliària i garantir-ne el servei a les persones grans, soles i amb dependència..



PIM-CEH	PROPOSTES D'ACTUACIÓ	HiR
Grup 3.Línia 5.	BARRI L'HAVANA i RODALIES	Pàg. 5/7
SERVEIS I ATENCIÓ A LES PERSONES		

Un casal de la gent gran no pot però atendre algunes demandes de la població d'aquesta edat. Hi ha persones amb una semidependència, o persones que pel seu propi procés d'envelliment no poden estar-se sols a casa a les quals seria necessari poguessin anar a un centre de dia.

Propostes que convindria executar:

- 1.Construcció d'un centre de dia per a la gent gran amb dependència
- 2.Existència de residències geriàtriques
3. Construcció de pisos assistits per a gent gran i persones amb dependència
- 4.Garantir serveis d'atenció a la llar de les persones grans i/o les persones amb dependència.

OFERTA EDUCATIVA

És clarament deficitari l'oferta municipal de places d'escola bressol al barri. L'escola bressol municipal de **Les Figueretes** és l'única oferta pública de la qual disposen els veïns de l'Havana i a la vegada també dels habitants de la zona centre de Mataró. La relació d'oferta de places i demanda real és absolutament desproporcionada.

D'altra banda la construcció del **CEIP Anxaneta** no representa un augment de places públiques d'educació infantil i primària per al barri i la zona centre, sinó que és únicament canvi d'ubicació. Cosa que no pal·lia el dèficit de places ni actuals ni futures, cal recordar que actualment molts grups classe estan per sobre la ràtio establerta (25 alumnes).

A la vegada, no podem deixar passar un altra aspecte que ateny a l'educació de les persones, és la formació de les persones adultes, actualment al barri hi ha el **Centre de Formació d'Adults de Can Marfà** que realitza una tasca importantíssima i eficaç. La reconversió, desitjada per tots, de Can Marfà en un centre museístic de la ciutat, no ha de provocar però el trasllat de l'escola d'adults fora del barri. Caldrà cercar una nova ubicació que permetí seguir garantint el servei que dona als veïns del barri i als ciutadans de Mataró i pugui ampliar la seva oferta en continguts de formació permanent per a totes les persones adultes.

I tampoc deixarem de banda la necessitat d'espais d'autoformació i d'accés a les noves tecnologies.

Propostes que convindria executar:

- 1.Construcció d'una nova escola bressol pública.
- 2.Construcció d'una nova escola d'educació infantil i primària.
- 3.Garantir la permanència de l'escola d'adults al barri
- 4.Construcció d'una biblioteca pública dotada de punts d'accés a Internet.



PIM-CEH	PROPOSTES D'ACTUACIÓ	HiR
Grup 3.Línia 5.	BARRI L'HAVANA i RODALIES	Pàg.6/7
SERVEIS I ATENCIÓ A LES PERSONES		

INTERVENCIONS DE PREVENCIÓ I D'INFORMACIÓ PER A MILLORAR LA INCLUSIÓ SOCIAL.

Hem de tornar a referir-nos al col·lectiu de persones grans i persones depenents del barri. Aquestes persones i les persones amb rendes baixes, moltes vegades factors associats en una mateixa persona o mateixa família necessiten que se'ls garanteixi un nivell de qualitat i vida digna d'acord amb les seves necessitats. I també cal explicitar el desconeixement majoritari d'aquesta població dels recursos socials i serveis de proximitats existents.

Moltes persones grans i depenents del barri, tot i tenir rendes baixes, no solen ser usuaris dels serveis socials, bé per manca d'informació be per no tenir una cultura de demanda d'ajut als serveis públics. Cal que l'administració local prengui la iniciativa i s'apropi més al barri, recordem que la UBASP més propera és al carrer de Cuba, lluny de barri per a les persones grans i/o amb mobilitat deduïda.

La implantació al barri de programes comunitaris d'atenció a les persones depenents i/o amb situació de risc social (programes de salut comunitària, programes informatius específics, programes d'ajuda domiciliària...) permetrien atendre a un col·lectiu amb dificultats i amb tendència a l'aïllament social.

No deixem de parlar de les persones novingudes, que si bé, sí que coneixen els mecanismes de sol·licitud d'ajuts socials (beques, PIRMI, alfabetització, serveis sanitaris...) no participen dels actes i a les entitats socials del territori i tendeixen a aïllar-se dins el seu grup ètnic i cultural.

Propostes que convindria executar:

1. Implantació al barri de programes comunitaris d'atenció a les persones depenents i/o amb situació d'exclusió social
2. Implementació d'una UBASP al barri.
3. Transmissió d'informació sobre els serveis municipals d'atenció a les persones.

REHABILITACIÓ D'HABITATGES.

Molts dels edificis existents construïts a inicis de segle XX estan força deteriorats, molts d'ells habitats per persones o famílies amb renda baixa que no els és possible arranjar les façanes i fer més habitable l'interior.

Les façanes són elements importants de la imatge del barri i per això seria interessant d'articular mecanismes d'incentivar l'arranjament de façanes i rehabilitacions dels interiors. Garantir també subvencions suficients per al sanejament d'edificis amb déficits constructius derivats de l'aluminosi, altres patologies estructurals o altres casuístiques de força major.

Podríem apuntar també solucions com la masoveria urbana per a l'arranjament de cases buides i la creació d'una agència municipal per al lloguer que permetés articular mecanismes que, a persones que viuen soles i amb rendes baixes, els permetés llogar amb seguretat habitacions o compartir la casa amb persones joves estudiants. De fet la directora de l' EUM es referia en la revista "Mataró Report" de setembre de 2004 a les dificultats que tenen els estudiants de l' Escola Universitària del Maresme per trobar allotjament.



PIM-CEH	PROPOSTES D'ACTUACIÓ	HiR
Grup 3.Línia 5.	BARRI L'HAVANA i RODALIES	Pàg.7/7
SERVEIS I ATENCIÓ A LES PERSONES		

Propostes que convindria executar:

- 1.Creació d'una agència municipal per al lloguer
- 2.Articular mecanismes d'incentivar l'arranjament de façanes i rehabilitacions dels interiors
- 3.Lloguer d'habitacions a estudiants en cases ocupades per avis que necessiten companyia.



PROPOSTES D'ACTUACIÓ AL PLA INTEGRAL DEL BARRI

L'HAVANA i RODALIES

CONCLUSIONS



PIM-CEH	PROPOSTES D'ACTUACIÓ	HiR
CONCLUSIONS	BARRI L' HAVANA I RODALIES	Pàg. 1/5
CONCLUSIONS DEL PLA INTEGRAL		

Les 158 propostes presentades, classificades segon el nostre criteri en actuacions: de necessària execució, de futur, o de poc cost. Si bé totes les considerem necessàries n'hem seleccionat un mínim per considerar que son bàsiques pel futur desenvolupament del barri:

1ª. Transformació urbana i mobilitat. Grup 1. Línia 1

- Nou disseny urbà, una rambla, el Cami Ral fins arribar a la Rondes Joan d'Àustria - Cervantes amb una nova re urbanització de la Plaça de Sant Simó.
- Acabar els dissenys ja començats en alguns trams dels carrers .
- Finalitzades aquestes primeres actuacions completar-la amb la transformació urbanística, de l'avinguda Maresme en un bulevard.
- Caldria implantar la línia transversal Cerdanyola - L'Havana . Línia 8 que ha de permetre aproximar als veïns amb la zona on hi ha mes dependències oficials: especialistes mèdics, tresoreria seguretat social, policia nacional, mossos d'esquadra, edifici de vidre de l'Ajuntament, biblioteca Pompeu Fabra, residència 3a edat...

2º. Qualitat de serveis urbans. Grup 1. Línia 2

- Col·locar junts els diferents tipus de els contenidors. Si estan separats i distants la selectivitat no es farà.
- Instal·lar marquesines a les parades d'autobús urbà de:
Carrers Floridablanca / Cami Ral
Cami Ral / carrer Floridablanca
Ronda Cervantes / carrer Solis,
- Arribar a acords fiscals amb els bars i restaurants per poder fer un ús públic dels sanitaris privats.
- Instal·lar un monument a la futura zona urbana del parc de Sant Simó. Tancaria el triangle de les 3 entrades a Mataró, Llevant, Ponent i Nord.
- Plantar un arbre fix a la plaça de l'Havana on cada any s'instal·la un avet per Nadal. Proposem un *Calocedre*, arbre igual al instal·lat a la plaça d'Espanya.
- Eliminar els cables telefono i elèctrics, que a travessen els carrers o els que van adossats a les parets de les cases, caldria cobrir-los amb regletes.



PIM-CEH	PROPOSTES D'ACTUACIÓ	HiR
CONCLUSIONS	BARRI L' HAVANA I RODALIES	Pàg. 2/5
CONCLUSIONS DEL PLA INTEGRAL		

3º. Activitat econòmica. Grup 2. Línia 3

- Tots els punts exposats activarien la vida comercial i les petites empreses donarien cohesió social al barri.
- Creació de una associacions que representessin les activitats econòmiques.

4º. Cultura i Patrimoni. Grup 3. Línia 4

- Rehabilitar la façana de l'Hospital de Sant Jaume i Sta. Magdalena del s. XVII.
- Executar en Can Marfà els acords com a centre museístic i reurbanitzar tot l'entorn.
- Convertir la fàbrica de Can Martorell en un equipament cívic per al barri.
- Col·locar un monument al·legòric a la plaça de l'Havana.

5º. Serveis i Atenció a les Persones. Grup 3. Línia 5

- Reserva de sol per equipaments socials, culturals, educatius i sanitaris.
- Implementació d'un casal de Barri per a la Gent Gran
- Construcció d'equipaments cívics plurifuncionals que disposin d'una oferta formativa, de lleure, de participació...
- Construcció d'un centre de dia per a la gent gran amb dependència
- Garantir serveis d'atenció a la llar de les persones grans i/o les persones amb dependència.
- Construcció d'una nova escola bressol pública.
- Construcció d'una nova escola d'educació infantil i primària.
- Implementació d'una UBASP al barri (Unitat Bàsica de Serveis a les Persones).

EI BARRI DE L'HAVANA I RODALIES DESITGEM QUE SIGUI:

**Urbanísticament sostenible i amb una planificació racional
Limitant el creixement demogràfic
Dinàmic comercialment**

**Cohesionat socialment
Respectuós amb al medi ambient
Un barri per les generacions presents i futures .**

PIM-CEH	PROPOSTES D'ACTUACIÓ	HiR
CONCLUSIONS	BARRI L' HAVANA I RODALIES	Pàg. 3/5
CONCLUSIONS DEL PLA INTEGRAL		

ACTUACIONS PROPOSTES PARA EL PLA INTEGRAL DEL BARRI DE L'HAVANA I RODALIES

CARRERS	ACTUA.	MOBILITAT	ACTUA.
CAMI RAL	4	VIANANTS	10
AV MARESME	4	VIALS	9
S. PERE+HOSPITAL+S.BONAVEN.	3	RODADA/TRANSPORT P.	7
FLORIDABLANCA	3	CONTAMINACIÓ	6
TOLÓ + PACHECO	1	MOBILIARI + CQ	ACTUA.
NAVARRO + E. GRANADOS	2	SEIENTS	5
A. CAPMANY	1	PAPERERES	3
F. CAMPLOCH	1	CONTENIDORS	5
SOLÍS	4	MARQUESINES	1
COLÓN	3	TELFÓN + BUSTIES	3
CAMI RURAL PLATJA	1	FONTS	2
CAMI DEL CAL PILÉ	4	JOCS	2
DEL PRAT	1	SERV.SANITARIS	2
PASQUAL MADDOZ	3	ELEMENTS INFOR.	3
QUINTANA	1	ELEMENTS ORNAMENTALS	5
PLACES	ACTUA.	PAISATGE URBÀ	2
HAVANA	3	EDIFICACIÓ	5
SANT SIMÓ	4	OBRA PÚBLICA	2
PASSOS SUBTERRANIS	2	ACTIVITAT ECONÓMICA	ACTUA.
CULTURA I PATRIMONI	ACTUA.	PROPOSTES	2
CAN MARFÀ	7	SERVEIS I ATENCIÓ A LES PERSONES	ACTUA.
SANT SIMÓ	2	URBANISME	2
HOSPITAL + ESGLESIA	3	EDUCACIÓ	4
CASES DE COS	1	GENT GRAN/Persones dep.	4
CAPELLES + GELOSIES	1	HABITATGE	3
DEL PRAT	1	SERVEIS SOCIALS	3
FAÇANA FÀBRICA MARTORELL	1	EQUIPAMENT ESPORTIUS	1
EL CALLAO	1	EQUIPAMENTS CÍVICS	3
MONUMENT AL·LEGORIC	1	IMMIGRACIÓ	1
CARRERS: 36	PLACES: 7	MOBILITAT: 32	PASSOS SUBTERRANIS: 2
MOBILIARI URBÀ: 40	ACTIVITAT ECONÓMICA: 2	SERVEIS I ATENCIÓ A LES PERSONES: 21	CULTURA I PATRIMONI: 18
TOTAL: 158 PROPOSTES DE ACTUACIONS			



PIM-CEH	PROPOSTES D'ACTUACIÓ	HiR
CONCLUSIONS	BARRI L' HAVANA I RODALIES	Pàg.4/5
JUNTA de l'ASSOCIACIÓ de VEÏNS - COMISSIONS de TREBALL		

MIEMBRES DE LA JUNTA DE L' ASSOCIACIÓ DE VEÏNS.

Email: aavvhavana@hispavista.com

President: JOAN SALRACH I RICÓS
Vice-President: JORDI CANAL UTSET
Secretaria: ROSA CLAR I MARTÍNEZ
Tresorera: CARMEN SOTO I FINART

Vocal 1: PERE PUJADES I ZAGUADA
Vocal 2: NÚRIA SALVANYÀ I MIRALLES
Vocal 3: ANNA MARIA ARNAU BLANCH
Vocal 4: XAVIER MARTÍNEZ EROLES
Vocal 5: JAUME MASPOCH MANZANO
Vocal 6: LAURA PUEBLA ROSSI
Vocal 7: ALFONS DE ALFONSO FAGES

COMISSIONS DE TREBALL DE LES PROPOSTES D'ACTUACIÓ AL PICEH.

Coordinador general: ALFONS DE ALFONSO FAGES

GRUP 1

Línia 1: TRANSFORMACIÓ URBANA I MOBILITAT.

Línia 2: QUALITAT DELS SERVEIS URBANS.

RAFAEL FLORIACH. Càlcul estadístic i senyalització dels mapes.
JAUME SANCHEZ. Col·laborador i treballs de camp.
ALEX SOLA. Col·laborador i treballs de camp.
TERESA CASAS. Col·laboradora i treballs de camp.
NÚRIA SALVANYA. Col·laboradora transport urbà.

GRUP 2

Línia 3: ACTIVITAT ECONÒMICA

JAUME MASPOCH. Coordinador.
JOAN SALRACH. Col·laborador.
JOAN SOLÀ. Col·laborador.

GRUP 3:

Línia 4: CULTURAL I PATRIMONIAL

FELIX ESQUERRA. Coordinador.
JOAN MANEL PRAT. Col·laborador.
MAYRA RODRIGO. Gràfics estadístics.
MONTSE CODINA. Col·laboradora

Línia 5: SERVEIS I ATENCIÓ A LES PERSONES

JORDI CANAL. Coordinador.
CARMEN SOTO. Col·laboradora
MONTSE COSTA. Col·laboradora



PIM-CEH	PROPOSTES D'ACTUACIÓ	HiR
CONCLUSIONS	BARRI L' HAVANA I RODALIES	Pàg.5/5
BIBLIOGRAFIA		

- EL AYUNTAMIENTO. GUIA DE ORGANIZACIÓN Y PARTICIPACIÓN.
Colección: Conoce tus derechos. Diputació de Barcelona.
- DICCIONARIO DE LA NATURALEZA
Ed. Espasa Calpe
- PRINCIPIOS DE URBANISMO (La Carta de Atenas 1942) de Le Corbusier
Ed. Ariel, S.A.
- GUIA DE DISEÑO URBANO
Ministerio de Fomento 1999
Dirección Gral. Vivienda, Arquitectura y Urbanismo
- MEDIOAMBIENTE.
PODER Y ESPECTÁCULO. GESTIÓN AMBIENTAL. VIDA COTIDIANA
Autora: Josepa Brú
- ESTATUTS DE L'ASSOCIACIÓ DE VEÏNS DE L' HAVANA I RODALIES
- LA NOVA LLEI 2/2002 SE 14 DE MARÇ D' URBANISME DE CATALUNYA
- PARTICIPA 2004
 - Anàlisis participatiu del Centre - Eixample - Havana
 - Ajuntament de Mataró PAUM 2004
 - Programa d'actuació urbanística Municipal Ajuntament de Mataró
- LA CULTURA A LA CIUTAT DE MATARÓ
 - Diagnòstic de necessitats i propostes d'acció
 - Diputació de Barcelona. Xarxa de municipis



PROPOSTES D'ACTUACIÓ AL PLA INTEGRAL DEL BARRI

L'HAVANA i RODALIES

ANNEXOS

- ENQUESTA QUIN BARRI VOLEM
- MORFOLOGIA URBANÍSTICA (Quadres 1 – 5)
- SECTORS ECONÒMICS (Quadre 6)

PIM-CEH	PROPOSTES D'ACTUACIÓ	HiR
ANNEXOS	BARRI L' HAVANA I RODALIES	Pàg.1/7
RESUM ENQUESTA ALS VEÏNS		

ENQUESTA ALS VEÏNS “QUIN BARRI VOLEM?”

Valoració eleccions

	1	2	3	4	5	Total punts	% de resposta
Serveis gent gran	4	12	24	40	200	280	81.16
Equipament cívic	7	10	30	12	205	264	76.52
Equipaments infància	7	8	30	44	165	254	73.62
Urbanització i peatonalització	5	14	36	52	140	247	71.59
Seguretat policial	7	18	42	48	130	245	71.01
Zones verdes i mobiliari	9	16	27	36	150	238	68.99
Seguretat viària	1	14	54	68	100	237	68.70
Transport urbà	3	28	30	80	95	236	68.41
Neteja i contenidors	6	18	54	48	100	226	65.51

1. El veïnatge considera important, en un 81.16%, disposar de serveis per a la gent gran. D'aquí considerem la necessitat de treballar per aconseguir serveis d'oci i a la vegada serveis de proximitat. Espais de trobada on poder realitzar activitats d'oci, formatives, de manteniment de la salut, de creixement personal i social. Serveis de proximitat que permetin garantir espais de benestar per a la gent gran, l'assistència domiciliària que els calgui, la possibilitat de tramitació d'ajuts...

2. Es constata també, en un 76.52%, la necessitat d'un equipament cívic que hauria de permetre donar resposta a les necessitats expressades anteriorment per a la gent gran (casal d'avis, serveis de proximitat) i que a la vegada fos un punt d'atenció ciutadana de l'administració local, que permetés espais per a joves, punts de connexió a internet, que permetés dinamitzar culturalment al barri, que proveís d'una sala polivalent per a la realització de reunions o altres activitats artístiques i d'expressió...

3. Existeix també, amb un 73.62%, una sensibilització entre el veïnat de la necessitat de serveis per a la infància, parlariem aquí d'escola bressol, de la construcció de la nova escola Anxaneta ben integrada al barri, de parcs amb equipaments per als infants, de la dinamització d'activitats d'esplai per als nens i nenes del barri...

4. Es constata la necessitat d'un ordenament urbanístic del barri (71.59%) que lligat a la correcta la gestió viària dels carrers (68.71%), la peatonització i la planificació de zones verdes (68.99%) permeti garantir l'equilibri d'usos i necessitats per a un barri que ha d'experimentar un creixement important a curt i mig termini.

5. També la seguretat policial, en un 71.01%, es important pels veïns i veïnes del barri, així és important garantir els serveis de proximitat que ofereix la policia local i permetre disposar d'una planificació de seguretat integrada per part de la policia local i la policia autonòmica.

6. El transport urbà és un altre aspecte valorat de forma majoritària com a deficitària (68.41%). El barri només disposa la línia 3 com a línia ràpida per anar a l'Hospital i a l'estació, i la línia 1 esdevé una línia molt lenta, el barri necessita estar ben i ràpidament comunicat també amb el centre de la ciutat i garantir una línia transversal que comuniqui els veïns del barri amb altres zones proveïdores de serveis (policia local, especialistes mèdics, tresoreria de la s.social, tramitacions de DNI i passaport, policia autonòmica...)



PIM-CEH	PLA INTEGRAL	HiR
ANNEXOS	BARRI L' HAVANA I RODALIES	Pàg.2/7
RESUM ENQUESTA ALS VEÏNS		

7. Un altre aspecte valorat en un 65.51% és la gestió de la neteja del barri. Neteja que tant l'ajuntament com el comportament responsable de cada veí i veïna ha d'assegurar. Així els veïns parlen de la neteja dels carrers, de la necessitat d'equilibrar els punts de recollida de brossa i incloure la recollida de brossa orgànica, i també de la necessitat de promoure la consciència cívica de tots en el tema de les deposicions dels animals domèstics...

Noves preocupacions

Moltes de les preocupacions que els veïns indiquen en l'espai en blanc de l'enquesta són la reafirmació d'aspectes particulars que poden ser inclosos en les àrees ja consultades i que ens indiquen algunes direccionalitats que caldrà prendre en l'acció de l'associació (ordenament del trànsit i l'aparcament, pavimentació de carrers, necessitat d'una llar d'infants, construcció de l'escola Anxaneta, neteja de carrers i recollida de brosses orgàniques, il·luminació carrers i passos subterranis, zones arbrades, densitat demogràfica del barri...)

Altres nous temes fan referència a la necessitat d'un museu tèxtil a Can Marfà, a la necessitat del trasllat d'indústries del barri als polígons industrials de la ciutat, a la necessitat d'una oferta cultural al barri.