

UNA PELÍCULA



En busca del fuego
(Jean-Jacques Annaud, 1981)

Los Ulam han sido expulsados de sus cavernas. Conocían la existencia del fuego y su mantenimiento pero no sabían crearlo, por ello cuando un miembro del clan resbala y apaga el fuego al caer sobre él, la tribu ve amenazada su existencia, ya que dependen del fuego para calentarse y defenderse de los animales. Tres jóvenes guerreros son los encargados de partir en busca de la llama que pueda salvar a la tribu, llevándolos a sufrir múltiples peligros a través de un mundo hostil y de esta forma lograr, en el transcurso de su travesía, aprender lo suficiente como para permitir la evolución de su especie.

UN LIBRO



***Rómulo Remo* (Editorial AKAL)**
Anne-Catherine Vivet-Rémy

Una lectura con juegos para descubrir a los clásicos.

UNA WEB



<http://www.educarex.es/recursos/mci/2002/13/>

EXTREMADURA

Extremadura es tierra de diversidad en sus paisajes y en sus cultivos. Es tierra de contrastes y colores, pasando de la blanca flor del cerezo en el Jerte, al rojo pimentón de la Vera, a la sombra de los castaños en el Ambroz, al verde oliva en Gata y Hurdes y al blanco amarillento de sus quesos en los Ibores, en el Casar y en La Serena. Es tierra generosa en sus Llanos y Vegas, apacible e infinita en sus campos y dehesas.

Rica en historia y tradiciones, paraíso de recursos, donde el principal, sus gentes, tienen afortunadamente desde las últimas décadas, unas grandes esperanzas de futuro.

Nuestra educación como extremeños no sería completa, sin un conocimiento profundo de nuestro marco geográfico, histórico y cultural, es decir, sin un conocimiento del medio en el que nos desenvolvemos.

1. **El territorio extremeño: medio físico y natural**
 - A. Localización geográfica: situación, extensión y límites.
 - B. Las unidades del relieve extremeño.
 - C. El clima.
 - D. La red hidrográfica.
 - E. Los espacios naturales y la explotación de recursos.
 - F. La conservación medioambiental.

2. **Prehistoria e Historia Antigua**
 - A. Los primeros pobladores de Extremadura.
 - B. La romanización.
 - C. Presencia visigoda.
 - D. El arte y el patrimonio extremeño de la antigüedad.

EL TERRITORIO EXTREMEÑO: MEDIO FÍSICO Y NATURAL

LOCALIZACIÓN GEOGRÁFICA: SITUACIÓN, EXTENSIÓN Y LÍMITES

Extremadura está situada en el suroeste español. Los límites naturales de Extremadura están constituidos por:

- Al norte, el Sistema Central.
- Al sur, Sierra Morena.
- Al este, La Mancha.
- Al oeste, Portugal.

Extremadura limita con siete provincias, que de norte a sur son: **Salamanca, Ávila, Toledo, Ciudad Real, Córdoba, Sevilla** y **Huelva**. Y con tres comunidades autónomas: Castilla y León, Castilla-La Mancha y Andalucía.



Fig. 10.1 Mapa con todos sistemas montañosos.

La extensión de Extremadura es de 41 634 Km², de los cuales 19.868 corresponden a la provincia de Cáceres y 21.766 a la de Badajoz; siendo ambas las provincias más extensas de España, lo que supone un grave problema de distancias para trasladarse a los centros comerciales, administrativos, hospitalarios, etc.

	Extensión (km ²)	Desarrollo de los límites (km)	Posición geográfica			
			Latitud norte		Longitud oeste (1)	
			Extremo septentrional	Extremo meridional	Extremo oriental	Extremo occidental
Extremadura	41 634	1 336	40° 29'	37° 47'	4° 39'	7° 33'
Badajoz	221 766	1 131	39° 26'	37° 57'	4° 39'	7° 20'
Cáceres	19 868	955	40° 29'	39° 02'	4° 57'	7° 33'

(1) Está referida al meridiano de Greenwich.
Fuente: I.N.E. *Anuario Estadístico de España 2004*.

B

LAS UNIDADES DEL RELIEVE EXTREMEÑO.

El relieve de Extremadura es muy variado apreciándose las siguientes unidades:

- Sistemas montañosos.
- Penillanuras.
- Llanos y Vegas.

B1 SISTEMAS MONTAÑOSOS

- **Al norte**, el Sistema Central. Sus sierras más importantes son: Sierra de Gata, Sierra de Béjar, Sierra de Tras la Sierra, Sierra de Tormantos y Sierra de Gredos.

Otras sierras importantes de esta zona son las de Santa Catalina, Miravete y Deleitosa.

La mayor altura de esta zona y de toda Extremadura es el pico **Calvitero** con 2.425 m., que está en la Sierra de Tras la Sierra, en el límite de las tres provincias por las que se extiende dicho conjunto montañoso, ya con el nombre de Sierra de Candelario: Ávila, Salamanca y Cáceres. Otras altitudes destacables de esta zona son los picos de Mingorro (1.627 m.) y La Corchera (1.592 m.) en la comarca de Las Hurdes perteneciente al sector occidental de la Sierra de Béjar, el monte Jálama (1.492 m.) en Sierra de Gata y La Covacha (2.399 m.) en la Sierra de Gredos .

- En el **Centro**, las Sierras Centrales extremeñas, pertenecientes a los Montes de Toledo. Las sierras más importantes de esta zona central son las de Altamira, Las Villuercas, Guadalupe, Montánchez y San Pedro.

Sabías que... *

La localidad más al norte de Extremadura es El Ladrillar, que pertenece a la comarca de Las Hurdes, y la más al sur es Fuentes de León, que pertenece a la comarca de Sierra Sur-Tentudia.

En extensión Extremadura ocupa el 5º lugar entre las comunidades autónomas de España.

Vocabulario Aa

Penillanura: (del latín *paene-casi-* y *llanura*) designa una amplia llanura casi uniforme, con ligeros desniveles producto de una prolongada erosión.

Vega: terreno bajo, llano y fértil, generalmente atravesado por un río.

Sabías que... *

A la Sierra de Candelario también se la conoce como Sierra de Béjar.

La Sierra Llana es la parte extremeña de la Sierra de Gredos.

La serranía de Las Hurdes, que aquí encuadramos dentro de la Sierra de Béjar, enlaza con la Sierra de La Peña de Francia ya en la provincia de Salamanca.

*** Sabías que...**

La Sierra de San Pedro se prolonga en Portugal con la Sierra de San Mamede.

*** Sabías que...**

El Sistema Central también se llama Carpetovetónico y los Montes de Toledo, Sistema Oretano.

*** Sabías que...**

En el término Sierra de Fregenal incluimos la sierra de Jerez y todas las sierras de la margen derecha del río Ardila.

Otras sierras importantes de esta zona son las de La Rinconada, Lobera y Los Golondrinos.

De esta zona centro, la mayor altitud es la del pico Las Villuercas con 1 600 m.

- Al **sur**, Sierra Morena. Sus sierras más importantes son: Sierra de Feria, Sierra Grande de Hornachos, Sierra de Fregenal, Sierra de Tudía y Sierra del Pedroso.

Otras sierras importantes de esta zona son las de María Andrés, San Miguel y Los Argallanes.

La mayor altitud de esta zona sur, y de toda la provincia de Badajoz, es el pico de Tentudía con 1.100 m., donde se levanta el monasterio del mismo nombre.

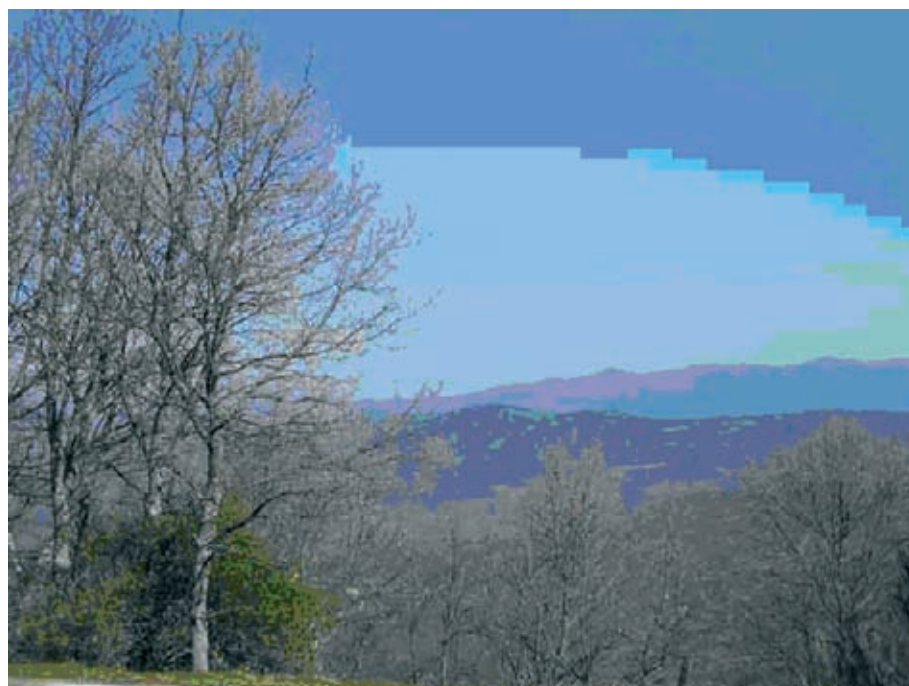


Fig. 10.2 Panorámica de la Sierra de Béjar desde el pico de Honduras en la localidad cacereña de Hervás.

B2 PENILLANURAS

Las tres cadenas montañosas (Sistema Central, Montes de Toledo y Sierra Morena) enmarcan y condicionan a las otras dos unidades de relieve: penillanuras y llanos y vegas.

Las penillanuras se sitúan en el centro de Cáceres y en el sur y este de Badajoz.

- En Cáceres destacan:
 - La penillanura Trujillano-cacereña.
 - La penillanura del río Salor.

Sus materiales dominantes son pizarra y sobre todo granito, materiales muy duros, de manera que cuando el Tajo entra en este terreno se encaja, formando entalladuras o tajos, de ahí su nombre. Este hecho dificulta el asentamiento de la población y el aprovechamiento de sus aguas para el riego.

- En Badajoz destacan:
 - La Campiña.
 - La Serena.

La Campiña se encuentra asentada mayoritariamente sobre materiales pizarrosos y en sus suelos se alternan los cultivos con terrenos dedicados a la dehesa. Situada al sur de la provincia, entre las sierras del Pedroso y Hornachos al Norte y la de San Miguel y Tudía al Sur.

La Serena, situada al este de la provincia, comprende casi la totalidad de la cuenca del río Zújar, unos 3 000 km². Es de destacar el título de “Real Dehesa de la Serena” otorgado el 17 de septiembre de 1.734 para resaltar la importancia de este bosque aclarado como recurso natural, económico y social.



Fig. 10.3 Paisaje adehesado, típico de La Serena. Sus quesos poseen la Denominación de origen de “La Serena”.

B3 LLANOS Y VEGAS

Forman las tierras más fértiles de Extremadura. En la provincia de Cáceres destacan La Vera, Campo Arañuelo, Valle del Jerte y las Vegas del Alagón. En la provincia de Badajoz destacan Las Vegas del Guadiana (Vegas Altas y Vegas Bajas), Los Llanos de Olivenza y Tierra de Barros.

Tierra de Barros es la llanura más uniforme de Extremadura. Forma una comarca fértil debido a su suelo húmedo y rico. Su capital es Almendralejo.

C

EL CLIMA

	2004M01	2004M02	2004M03	2004M04	2004M05	2004M06	2004M07	2004M08	2004M09	2004M10	2004M11	2004M12
Temperaturas medias mensuales Extremadura: CÁCERES (observatorio)	9,3	9,4	10,4	13,1	16,3	25,7	29,7	25,0	23,2	17,1	10,7	8,1
Número de horas de sol Extremadura: CÁCERES (observatorio)	153,4	153,7	202,4	280,2	245,8	385,0	400,3	337,7	289,0	175,6	192,5	177,2
Precipitación acuosa mensual Extremadura: CÁCERES (observatorio)	57,3	63,5	48,4	19,5	115,0	0,0	0,0	35,8	0,2	202,8	27,6	21,3

Fuente: Boletín Mensual de Estadística INE.

	2004M01	2004M02	2004M03	2004M04	2004M05	2004M06	2004M07	2004M08	2004M09	2004M10	2004M11	2004M12
Temperaturas medias mensuales Extremadura: BADAJOZ (Universidad)	10,1	10,6	12,3	14,9	18,0	26,6	26,6	25,5	23,2	18,1	11,8	8,7
Número de horas de sol Extremadura: BADAJOZ (Universidad)	107,7	134,6	212,1	288,3	267,0	389,9	391,3	327,1	285,6	184,8	196,4	173,6
Precipitación acuosa mensual Extremadura: BADAJOZ (Universidad)	46,9	52,0	38,9	6,8	22,8	0,0	0,0	9,7	6,7	108,7	27,6	8,0

Fuente: Boletín Mensual de Estadística INE.

Los factores que determinan el clima de Extremadura son los siguientes:

- El carácter mediterráneo.
- La influencia oceánica.
- La continentalidad.

Teniendo en cuenta estos tres factores, podemos definir el clima de Extremadura como mediterráneo continentalizado y suavizado por la influencia oceánica, excepto en las zonas más elevadas, que presentan clima de montaña.

El carácter mediterráneo se manifiesta en veranos cálidos y secos, y lluvias de otoño y primavera. La influencia oceánica, debido a que no hay grandes montañas que sirvan de barrera en el oeste extremeño, se manifiesta en una dulcificación de los inviernos, lo que queda demostrado por el hecho de que la temperatura media del mes de enero en Cáceres fuese superior a 9°C. y la de Badajoz algo más de 10°C. (año 2004). Otra consecuencia de la influencia oceánica es el aumento de la pluviosidad en los meses de invierno.

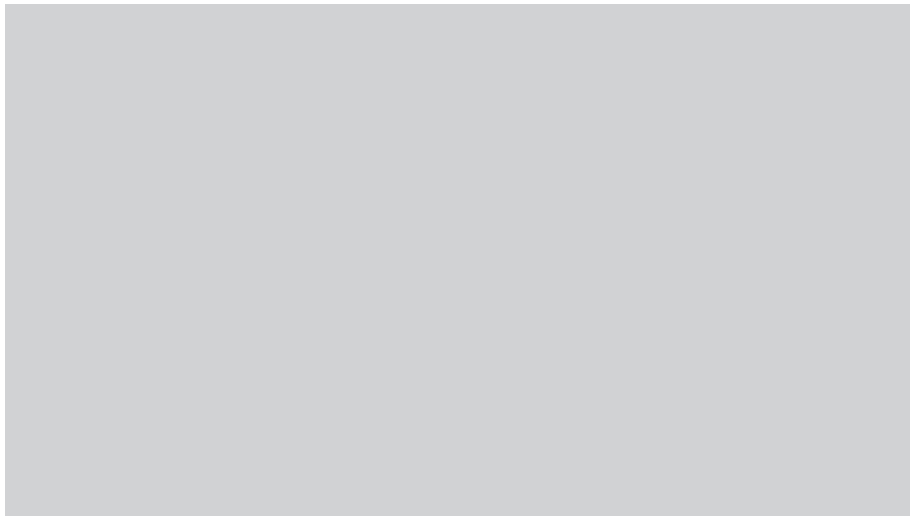
La influencia continental, más pronunciada en las penillanuras, penetra desde la Meseta, acentuando la amplitud térmica y la sequedad.

Las precipitaciones no son muy abundantes, no superando los 600 mm. anuales, habiendo numerosas zonas en la región que no superan los 400 mm. Las estaciones más lluviosas suelen ser el otoño e invierno por influencia del atlántico, produciéndose una acusada sequía en verano.

Desde el punto de vista de las temperaturas, Extremadura presenta unos inviernos relativamente suaves y los veranos muy calurosos, con medias mensuales por encima de los 25°C.

Si tenemos en cuenta las temperaturas máximas y mínimas absolutas, observamos que nuestra comunidad autónoma padece olas de calor asfixiante,

en las que se alcanzan a veces las máximas españolas en torno a los 45°C. y también, aunque menos frecuentemente, olas de frío en las que el termómetro marca temperaturas por debajo de cero. En las zonas de montaña, las precipitaciones superan los 700 mm., siendo las temperaturas suaves en verano y frías en invierno.



Precipitaciones mensuales del 2003. Fuente: I.N.E. Boletín Mensual de Estadística.

D

LA RED HIDROGRÁFICA

Las tierras de Extremadura pertenecen a dos grandes cuencas fluviales, la cuenca del Tajo y la cuenca del Guadiana. Los dos ríos vierten sus aguas al océano Atlántico, por lo que pertenecen a la vertiente atlántica. Sus **caudales** son irregulares y a lo largo de sus cursos se han construido numerosos embalses bien para obtener energía hidroeléctrica bien para emplear sus aguas para el regadío.

D1 Río Tajo

Es el río más largo de la península, 1.007 Km. Nace en la sierra de Albarracín, Sistema Ibérico, en la provincia de Teruel y llega a Extremadura después de discurrir por las provincias de Cuenca, Guadalajara, Madrid y Toledo. Atraviesa la provincia de Cáceres encajado en el terreno, lo que hace difícil la utilización de sus aguas para el regadío. Desemboca en Lisboa. En su recorrido por la provincia de Cáceres pasa por las localidades de Almaraz, Garrovillas y Alcántara.

Sus principales afluentes son:

- Por la derecha: el Tiétar, el Alagón con sus afluentes Arrago y Jerte, y el Erjas.
- Por la izquierda: el Almonte, el Salor y el Sever.

Como hemos comentado anteriormente, el encajamiento del río Tajo en el terreno dificulta la utilización de sus aguas para el regadío, siendo su principal aprovechamiento el hidroeléctrico y los principales embalses los siguientes:

Sabías que... *

Para saber cuál es la orilla izquierda de un río y cuál la derecha debes ponerte en el mismo sentido en el que va la corriente de agua. Entonces tu derecha será la orilla derecha y tu izquierda la orilla izquierda del río.

El río Sever, nace en Portugal, en la sierra de San Mamede, entra en España y hace de frontera con el país luso, desembocando en el Tajo cuando éste abandona España.

- En el río Tajo: Valdecañas, Torrejón, Alcántara y Cedillo.
- En su cuenca: Gabriel y Galán, Valdeobispo y Borbollón.

D2 Río Guadiana



Fig. 10.4 Central hidroeléctrica "José María de Oriol" sobre el río Tajo en la localidad de Alcántara.

Aa Vocabulario

Energía hidroeléctrica:

la energía hidroeléctrica aprovecha el movimiento del agua para convertirlo en corriente eléctrica comercial. La primera vez que se utilizó fue en Northumberland (Gran Bretaña) en 1880 y es una tecnología que se sigue aprovechando en la actualidad con pocas modificaciones.

Caudal: cantidad de agua que lleva un río.

Nace en las Lagunas de Ruidera, provincia de Ciudad Real. Atraviesa la provincia de Badajoz de este a oeste, regando unas ricas y productivas tierras conocidas como Las Vegas del Guadiana, y sirve de frontera con Portugal durante varios kilómetros. Desemboca en el océano Atlántico, en Ayamonte (Huelva). Su recorrido tiene una longitud de 778 km., siempre sobre espacios abiertos, sin encajonarse ni formar terrazas, lo que facilita enormemente la utilización de sus aguas para el regadío. Las principales ciudades extremeñas por las que pasa son Mérida y Badajoz.

Tiene un régimen exclusivamente pluvial. La escasez de lluvias que se produce en su cuenca lo convierte en el río de más pobre caudal de entre los grandes ríos peninsulares. El estiaje es muy acusado y gracias a la acción de los embalses su caudal queda regularizado.

Sus principales afluentes son:

- Por la derecha: Guadarranque, Rucas, Búrdalo y Gévora.
- Por la izquierda: Zújar, Guadamez, Matachel, Guadajira y Ardila.

En su cuenca se han construido numerosos embalses que garantizan el abastecimiento de agua para la población y para el regadío. Los principales son:

- En el río Guadiana: Cijara, García de Sola y Orellana.
- En su cuenca: el de La Serena, Zújar y Alange.

E

LOS ESPACIOS NATURALES Y LA EXPLOTACIÓN DE LOS RECURSOS.

Extremadura cuenta con un medio natural muy variado, en el que vive una rica fauna.

Para la conservación de nuestro medio natural, nuestra comunidad autónoma cuenta con una de las mayores extensiones de Espacios Naturales Protegidos de España y de Europa.

* Sabías que...

El embalse de García de Sola también se conoce como Puerto Peña.

Los romanos llamaron a Tajo, Tagus, que significa correr entre tortuosidades.

El embalse de Cornalvo fue construido por los romanos para abastecer de agua a la ciudad de Mérida.

Algunos ríos del sur de Extremadura pertenecen a la cuenca del Guadalquivir, entre ellos destaca el río Viar.



Fig. 10.5 Terreno adehesado. Parque Natural de Cornalvo.

E1 FLORA

La vegetación natural de Extremadura está formada principalmente por el bosque mediterráneo y el bosque de frondosas. Los encinares y alcornoques, son los que ocupan mayores extensiones, formando la mayoría de las veces, bosques adeshados.

Entre los matorrales más abundantes destacan la jara y la retama.

E2 El bosque mediterráneo

La vegetación que se desarrolla en este medio natural, está adaptada a condiciones climáticas secas y calurosas en verano. Sus árboles soportan la fuerte sequía estival, son de hoja perenne, duras y de pequeño tamaño para evitar la evaporación y conservar la humedad.

Aparece este tipo de bosque en las zonas extremeñas con escasas elevaciones. Los árboles predominantes son las encinas, mezcladas con algún que otro alcornoque o incluso quejigo.

En los lugares donde predomina el bosque mediterráneo, la ganadería destaca sobre la agricultura, lo que ha motivado el aclaramiento del bosque, dejando entre los árboles espacios para pastos y matorral, lo que da lugar a lo que conocemos con el nombre de **dehesa**, uno de los mejores ejemplos de lo que ha dado en llamarse “desarrollo sostenible”.

La Terrona es la encina más grande de Extremadura. Se encuentra en la localidad de Zarza de Montánchez, Cáceres. Tiene una altura de 16,5 m., un perímetro de tronco de 7,75 m. y en la base de 9,42 m.. Tiene aproximadamente unos 800 años.

E3 El bosque de frondosas

Se localiza a partir aproximadamente de los 800 m. sobre el nivel del mar, siendo característico de las zonas de montaña. Son bosques de hoja caduca, por lo que también se les conoce como caducifolios. Sus principales árboles son el roble, el melojo y el castaño. El hombre ha influido gravemente en el bosque de frondosas, pues ha introducido especies como el eucalipto que no son originales de este tipo de bosque.

En las riberas de los principales ríos aparece el denominado “bosque de galería” constituido principalmente por alisos, fresnos y olmos.

E4 Fauna

La fauna de nuestra región es muy rica y variada. Es frecuente encontrar en las dehesas, jabalíes, ciervos, zorros, jinetas, erizos, perdices, liebres, tórtolas, palomas, zorzales, etcétera.

También es muy frecuente ver a lo largo de toda nuestra comunidad una infinidad de cigüeñas, que han dejado en su mayoría de ser aves migratorias, permaneciendo todo el año entre nosotros.



Jara común, “Cistus ladaniferus”.

Fig. 10.7

Vocabulario Aa

Dehesa: tierra generalmente acotada y por lo común destinada a pastos.

La dehesa es el paisaje más importante en las llanuras extremeñas. Alternan encinas y alcornoques con superficies de pastos que se aprovechan para el ganado.

Desarrollo sostenible o desarrollo sustentable hace referencia a la utilización de forma racional de los recursos naturales de un lugar, cuidando que no sean esquilados y las generaciones futuras puedan hacer uso de ellos. Esta definición fue empleada por primera vez en 1987 en la Comisión Mundial del Medio Ambiente de la ONU, creada en 1983.



Fig. 10.7 Cigüeñas en la localidad de Aliseda.

Además de los animales típicos de la dehesa, podemos encontrar una gran variedad de especies como el buitre negro, la cigüeña negra, el águila imperial, el águila perdicera, la avutarda y la grulla. Para todas estas aves, dado su escasez o su peligro de extinción, se han creado las denominadas ZEPAs (Zonas de Especial Protección de Aves) a fin de protegerlas.

E5 Espacios Protegidos

Extremadura es una de las zonas de España y de Europa que cuenta con mayor extensión de espacios naturales, con 313.305,62 Has de superficie total protegida. De esta superficie protegida destacan:

- Los Parques Naturales de Monfragüe y Cornalvo-Sierra Bermeja.
- La Reserva Nacional de Caza del Cíjara.
- La Reserva Natural de La Garganta de los infiernos.
- Los Monumentos Naturales de:
 - Los Barruecos.
 - Cuevas del Castañar.
 - Mina La Jayona.
 - Cuevas de Fuentes de León.
- El Humedal Internacional del embase de Orellana.
- Numerosas ZEPAs entre las que destacan:
 - Sierra de San Pedro.

Aa Vocabulario

Zepas: Zonas de Especial Protección para las Aves. En Extremadura había en el año 2006, 69 ZEPAs con una superficie total ZEPA de **1089936,18 Has.**

- Llanos de Cáceres y Sierra de Fuentes.
- Sierra Grande de Hornachos.

F

LA CONSERVACIÓN MEDIOAMBIENTAL

	<i>Badajoz</i>	<i>Cáceres</i>	<i>Extremadura</i>
Número de incendios	665	958	1 623
Superficie arbolada (Has.)	309,06	1 413,24	1 722,30
Superficie no arbolada (Has.)	5 317,78	9 101,37	14 419,15
Superficie total forestal (Has.)	5 626,84	10 514,61	16 141,45

La mejor manera de conservar nuestro rico medio natural es evitando los riesgos.

Podemos distinguir dos tipos de riesgos:

- Los riesgos naturales: relacionados con el clima y los fenómenos meteorológicos. Los principales son las inundaciones, las sequías y los incendios forestales.
- Los riesgos por la acción humana: algunas actuaciones del hombre perjudican al medio natural, entre las que destacan los incendios, vertidos industriales, deforestación, introducción del regadío, utilización de productos químicos en las labores agrícolas y la caza furtiva.



Fig. 10.8 Memoria por las víctimas de la riada del 6 de noviembre de 1997 en Badajoz.

10 FOCUS

ALIMENTOS TRANSGÉNICOS

Un transgénico (Organismo Modificado Genéticamente, OMG) es un organismo vivo que ha sido creado artificialmente, manipulando sus genes. Las técnicas de ingeniería genética consisten en aislar segmentos del ADN (el material genético) de un ser vivo (virus, bacteria, vegetal, animal e incluso humano) para introducirlos en el material hereditario de otro. Por ejemplo, el maíz transgénico que se cultiva en España lleva genes de bacteria que le permiten producir una sustancia insecticida.

Con las técnicas mencionadas (especialmente utilizando el ADN-T del plásmido Ti de *Agrobacterium tumefaciens*) se han obtenido plantas resistentes a virus, a insectos, a herbicidas, etc. Por ejemplo, desde hace más de treinta años se viene utilizando en agricultura y jardinería un insecticida especialmente eficaz contra las larvas de los lepidópteros cuya eficacia reside en la proteína Bt producida por la bacteria *Bacillus thuringiensis*. Pues bien, la ingeniería genética molecular ha permitido identificar y aislar el gen bacteriano que codifica la proteína Bt y se ha logrado transferirlo a plantas transgénicas de algodón, patata, tomate y maíz, haciéndolas resistentes a los insectos.

También se han obtenido plantas transgénicas de tomate con genes que alargan el periodo de conservación y almacenamiento evitando la síntesis de la poligalacturonasa que produce el reblandecimiento del fruto.

EFFECTOS PARA EL MEDIO AMBIENTE

Las variedades transgénicas contaminan genéticamente a otras variedades de la misma especie o a especies silvestres emparentadas.

Una vez liberados al medio ambiente los transgénicos no se pueden controlar. La polinización depende de factores naturales y por lo tanto es imposible controlarla. Pueden producir efectos alérgicos en el hombre, y la inducción de resistencia a los productos transgénicos por parte de los agentes patógenos y plagas.

Algunos defensores a ultranza de los transgénicos, los ven como una solución a los problemas del hambre en el mundo.

Amplía la información, contrástala con la de tus compañeros de clase y establece con dicha información, un debate sobre la conveniencia o no, del cultivo y consumo de este tipo de alimentos.

2

PREHISTORIA E HISTORIA ANTIGUA

A

LOS PRIMEROS POBLADORES DE EXTREMADURA.

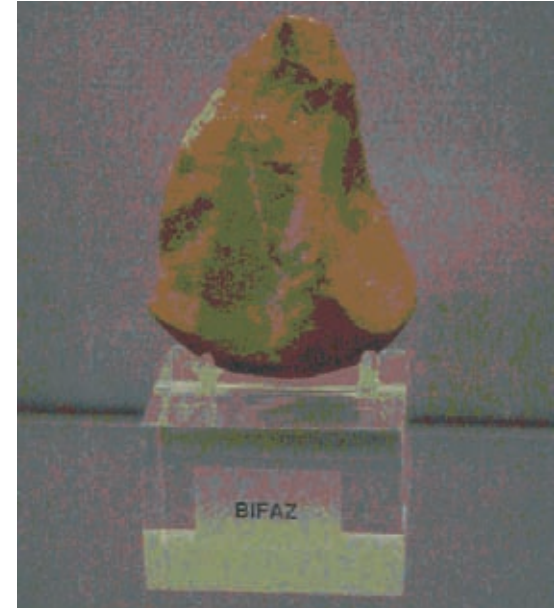
A1 Paleolítico

Por su situación en las cuencas medias de los ríos Tajo y Guadiana, Extremadura fue durante toda la prehistoria un lugar de paso y de mezcla entre las poblaciones del sur y del norte de la Península. La presencia del hombre primitivo se documenta desde los primeros momentos de la prehistoria. Eran pequeñas hordas o clanes, probablemente procedentes del norte de África, que se asentaron en las zonas marginales de los ríos principalmente en los vados.

Los primeros restos tienen una antigüedad de unos 700 000 años y son instrumentos tallados en la cuarcita que les proporcionaba el terreno. El hallazgo más importante del Paleolítico Superior extremeño son las pinturas rupestres de la cueva de **Maltravieso** en Cáceres. El principal elemento característico de estas pinturas son las manos sin el dedo meñique.



Fig. 10.10 Pintura rupestre de Maltravieso.



Bifaz del Paleolítico Inferior y Punta de Levalois del P. Medio. **Fig. 10.9**
MAP de Badajoz..

Vocabulario Aa

Hordas: agrupamiento humano, nómada y con poca jerarquización.

Clan: grupo de personas de un mismo tronco familiar, en los que se concede gran importancia a los lazos de parentesco y autoridad del jefe.

Vados: parte de un río por la que se puede cruzar con facilidad.

A2 Neolítico

Las innovaciones del Neolítico llegaron a la Península Ibérica y por consiguiente a Extremadura hacia el 2.500 a.C. Los pueblos neolíticos trajeron la agricultura, la ganadería, la cerámica y las técnicas textiles. También hay que destacar el fenómeno megalítico, pues el centro de Portugal y la región extremeña son consideradas las zonas más antiguas de la península en cuanto a la introducción de este fenómeno. La zona extremeña con más manifestaciones megalíticas es la de Valencia de Alcántara, que cuenta con 48 dólmenes catalogados.

Entre los monumentos megalíticos más destacados en Extremadura destacan:

- Los dólmenes de El Mellizo (Valencia de Alcántara) y el de Lácara (Cordobilla de Lácara).
- Los menhires de la Cardenchosa y de Valencia del Ventoso.
- El Cromlech de Magacela.

Un dolmen es una construcción funeraria, un lugar de enterramiento colectivo, pues en él se enterraban a los muertos de un mismo grupo. Junto al cadáver se depositaba un ajuar compuesto por objetos de uso cotidiano (vasijas, herramientas, armas, adornos personales) y objetos de carácter religioso como son los ídolos. Hay varios tipos de ídolos:

- Placa: son piezas planas de pizarra decoradas con formas geométricas.
- Oculado: realizados en mármol y en los que quedan bien definidos los ojos.
- Falange: están realizadas con huesos de las falanges de animales.
 - Huesos pintados: realizados sobre huesos largos y pintados.

Se empezaron a construir los primeros poblados fortificados posiblemente por influencia de pueblos del norte de Europa, así surgieron los poblados fortificados de “El Jardinero” en Valencia de Alcántara (Cáceres) o el “Castro de Capote” en Higuera la Real (Badajoz).

Estos pueblos trajeron nuevas formas de cerámica, de tipo acampanado, que recibe el nombre de campaniforme.

En Neolítico hay un cambio en el arte pictórico, las pinturas dejan de ser naturalistas y se convierte en un arte simbólico y esquemático, de color rojizo. Tienen un gran parecido con las pinturas del Levante español. Los hombres de esta época situaron sus santuarios y lugares de culto en parajes agrestes como El Risco de San Blas en Alburquerque, La Peña de los Buitres en Peñalsordo, las del abrigo de Las Zarzas en Zarza de Alanje, las de las cuevas de Monfragüe y en las cornisas rocosas de las Villuercas.

A3 Edad del Bronce

En Extremadura la evolución cultural más profunda durante la Edad del Bronce, se debe a los pueblos Celtas. Estos pueblos eran guerreros, armados con

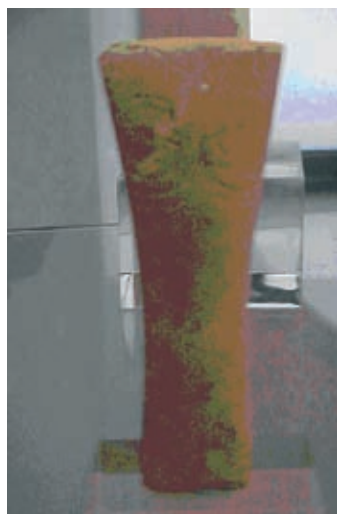


Fig. 10.11 Ídolo oculado. Museo Arqueológico de Badajoz.



Fig. 10.12 Dolmen El Mellizo en Valencia de Alcántara, Cáceres.

grandes espadas de bronce, escudos redondos y pequeños. Muchos de estos pueblos celtas se asentaron en Extremadura.

Durante la Edad de los Metales muchos de estos asentamientos celtas se fueron transformando en ciudades. Las viviendas estaban hechas de piedra y adobe. Su planta tenía forma redonda o rectangular. Era muy frecuente que estos poblados o ciudades guerreasen unos contra otros, de ahí que la mayoría de ellos tuvieran fuertes murallas. Los poblados celtas reciben el nombre de **castros**.

Para enterrar a sus jefes, labraban grandes lajas de piedra en forma de estelas funerarias. Sobre la estela grababan de forma esquemática la figura de su jefe ataviado con sus armas.

A4 Edad del Hierro

Durante esta época podemos distinguir numerosos pueblos asentados en Extremadura, entre los que destacan los Vettones, Lusitanos, Célticos y Túrdulos.

Los **Vettones** eran un pueblo celta, esencialmente ganadero, que habitó el norte de la provincia de Cáceres, parte de Badajoz, Salamanca, Ávila y Segovia. Sus castros y poblados fortificados son muy numerosos desde Las Villuercas a la Sierra de Béjar. La ciudad más importante de este pueblo fue "Caurium", la actual Coria.

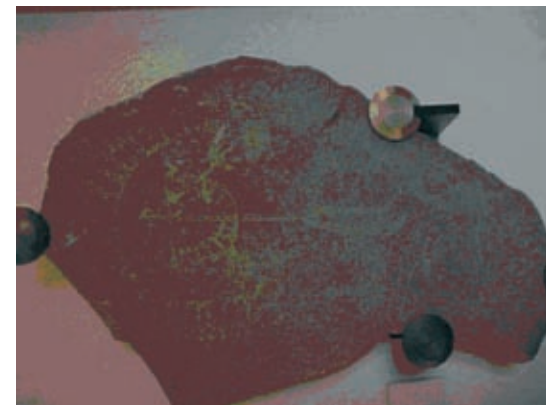
Una de sus más destacadas manifestaciones artísticas son los **Verracos** o toros tallados toscamente en piedra.

Los **Túrdulos** serían descendientes de Tartesos o Tartessos, antiguo reino del sur de la Península Ibérica. Sus orígenes son oscuros. Los cartagineses deshicieron el reino unos 500 años a.C., que se fraccionó. Los Túrdulos se situaban al sur de la región. Ocupaban todo el territorio al sur del Guadiana. Eran pueblos íberos, muy en contacto con fenicios y griegos, que más tarde recibieron y asimilaron fácilmente la civilización romana.

El **Tesoro de Aliseda** se considera el producto capital de la orfebrería tartésica. Hallado en 1920 en Aliseda (Cáceres). Se conserva en el Museo Arqueológico Nacional de Madrid. Fechado en el Siglo VI a.C.



Fig. 10.15 Santuario protohistórico de Cancho Roano.



Estela de guerrero, encontrada en la localidad de Capilla. MAP

Fig. 10.13

de Badajoz.



Verraco vettón.

Fig. 10.14



Fig. 10.16 Asesinato de Viriato.



Fig. 10.17 Castro de Castrejón de Capote en Higuera la Real, Badajoz.

Aa Vocabulario

Libación: es la ofrenda ofrecida a los dioses, normalmente de vino, pero a veces también de leche, miel y otros líquidos, incluso agua que se vertían en el suelo.

Beturia Céltica: Territorio al suroeste de la provincia de Badajoz, ocupado por los célticos.

B

LA ROMANIZACIÓN

Casi veinte años duró la conquista de Lusitania (154 a 139 a.C.) y tres guerras. En la mayoría de los casos estas guerras fueron provocadas por las **tropelías** de los romanos que ordenaron asesinatos en masa, así por ejemplo Galba ordenó una matanza de más de 7.000 lusitanos cuando éstos ya habían firmado un acuerdo de paz y había entregado sus armas. Uno de los que sobrevivieron fue Viriato, que se convirtió desde entonces en **caudillo** de su gente y en una pesadilla para Roma.

En el término de Zalamea de la Serena (Badajoz), en la finca denominada “Cancho Roano”, junto al río Cigancha, se ha hallado un santuario de origen tartésico, datado entre los siglos V a VI a.C. Las excavaciones comenzaron en 1978 y todavía no han concluido. Consiste en un edificio de forma cuadrada de 23 m. de lado. Es muy probable que se tratase de un palacio-santuario en el que se realizaban rituales con libaciones, sacrificios, ofrendas y banquetes. Las copas para las libaciones eran de origen griego y se llaman Kylix y Skyphos.

Los **Lusitanos**, era otro pueblo celtíbero, que ocupó la zona entre el río Alagón y Portugal. La conquista de la Península Ibérica por Roma tuvo como principales fuerzas de resistencia a los Lusitanos. En este periodo destacó la figura de su jefe militar y guerrillero **Viriato**, al que de algún modo podemos considerar el primer héroe extremeño.

Las tropas de Viriato utilizaban el sistema de guerrillas para enfrentarse a los romanos. Es decir, atacaban por sorpresa, rápidamente y se retiraban a las montañas.

Los pueblos **celtas** asentados en la provincia de Badajoz (Beturia Céltica), mantuvieron muchos contactos con la cultura turdetana. Los celtas vivían en unos asentamientos llamados **castros**. Estos asentamientos estaban fortificados y se construían en sitios elevados.

Los guerreros celtas tenían un aspecto amenazador. Iban vestidos con tejidos bastos, con pieles de sus rebaños. Usaban espadas, lanzas y hondas. Se protegían con pequeños escudos, generalmente de madera aunque también podían ser de bronce. Se dirigían al enemigo gritando, golpeando sus escudos y a veces haciendo sonar sus trompetas de guerra, las *carnyxes*. Cuando entraban en combate iban desnudos, pintados de color azul, con un tinte que extraían de las hojas de una planta llamada *glasto*. No consideraban honorable que un guerrero fuera atacado por dos enemigos a la vez. Después de las victorias, los celtas celebraban grandes banquetes que duraban varios días. Los **Druidas** eran los miembros más respetados de la sociedad celta. Hacían de sacerdotes, jueces y consejeros del rey.

Marcus Pompilius Lenas sobornó a Áudax, Ditalco y Minurus, conocidos como los *cobardes de Osuna*, tres lusitanos enviados por Viriato como emisarios con el propósito de llegar a un acuerdo de paz. Una vez de vuelta en su campamento, los tres emisarios asesinaron a Viriato mientras éste dormía.

Cuando los traidores regresaron al campamento romano reclamando la recompensa prometida por Marcos Pompilius, el cónsul Servilio Cepión ordenó que los ejecutaran, declarando que “Roma no paga a los traidores”.

Tras la muerte de Viriato, los romanos se fueron asentando por todo el territorio de la actual Extremadura, estableciendo numerosos campamentos militares, algunos permanentes (*hiberniae* o campamentos de invierno) otros temporales (*castra*, para las legiones en campaña). Fruto de estos campamentos surgirían numerosas ciudades como Norba Caesarina (Cáceres), Cáparra y Augustóbriga (Talavera la Vieja). Otras ciudades surgieron donde ya había un importante asentamiento indígena como en los casos de Coria (Caurium), Trujillo (Turgalium), Orellana (Aureliana), Nertóbriga (Fregenal), Feria (Seria), Zafra (Segeda), Fuente de Cantos (Contributa Iulia) y un largo etcétera.

La romanización fue un proceso complejo y general, mediante el cual toda la Península fue asimilando la cultura, costumbres, lengua, leyes y formas socioeconómicas romanas.

El territorio extremeño también sufrió las consecuencias de las guerras civiles romanas, entre los legionarios fieles a Sertorio y los seguidores de Sila que estuvieron comandados por Metelo que a la postre resultó victorioso. En el transcurso de estas guerras civiles, Metelo fundó las colonias de Metelinum (Medellín), Castra Cecilia (junto a la actual Cáceres) y Vicus Cecilius (Baños de Montemayor).

El cauce fundamental del proceso de romanización fueron las calzadas y las ciudades, muchas de las cuales tuvieron un origen militar, para asegurar el dominio sobre el territorio, y otras se establecieron a lo largo de las calzadas más importantes, es decir, con una función comercial.

Eran muy numerosas las calzadas, principales y secundarias, que atravesaban Extremadura. Todas las calzadas llamadas principales y algunas de las secundarias pasaban por Mérida. De esta manera Mérida estaba unida a Sevilla y Astorga (Vía de la Plata), a Zaragoza por Toledo, a Lisboa, a Córdoba y con la desembocadura del Guadiana por Curiga (Calera de León).



Fig. 10.18 Maqueta de Emerita Augusta. Museo de Arte Romano. Mérida.

Sabías que...



Mérida fue fundada en el año 25 a.C. por Publio Carisio, Legado Imperial de Octavio César Augusto, con la finalidad de establecer en ella a los veteranos legionarios recién licenciados tras las guerras contra los pueblos del norte peninsular e iniciar así en territorio luso-vetton el proceso de romanización. Surgió Mérida como capital de la provincia de Lusitania, en las márgenes del río Anas (Guadiana) y Albarregas.

Aa Vocabulario

Tropelía: atropello o acto violento cometido generalmente por quien abusa de su poder.

C**PRESENCIA VISIGODA**

Las tierras extremeñas fueron ocupadas por varios pueblos germánicos desde el siglo V: Suevos, Vándalos y Alanos. Sus continuas incursiones provocaron el temor de los habitantes. En Mérida se amplió la muralla, llegando a rodear un perímetro de 49 **Has**. A pesar de todo, la mayoría de la población abandonaba las ciudades y huía al campo. Poco después llegaron los visigodos, que expulsaron a los anteriores invasores. Así, Mérida fue ocupada definitivamente por los visigodos en el 456, al ser tomada por el monarca Teodorico.

Mérida continuó siendo a lo largo de la época visigoda, la ciudad más importante de Extremadura. A principios del Siglo VI, el rey Agila se instaló en ella y la convirtió en la capital del Reino Visigodo durante unos años. Más tarde el rey Leovigildo fijó la capital de la España Visigoda en Toledo.

Mérida fue capital de la provincia de Lusitania y lugar de residencia del gobernador, encargado de la administración civil. A partir del siglo IV fue también sede **metropolitana**.

Otros núcleos importantes de la época fueron: **Coria** (Caurium) que se convirtió en sede obispal, **Cáparra** (Capera) y **Medellín** (Metellinum).

Aa Vocabulario

Metropolitana: Se llama así a una provincia eclesiástica cuya máxima autoridad es el arzobispo.



Fig. 10.19 Mérida, murallas y alcazaba. Las murallas de Mérida fueron restauradas por Eurico en el 483.

D

EL ARTE Y EL PATRIMONIO EXTREMEÑO DE LA ANTIGÜEDAD

D1 Legado romano

En Extremadura, el legado romano es muy amplio. Vamos a citar a continuación una pequeña muestra del Legado Romano en Extremadura, una de cuyas manifestaciones más importantes es la ciudad de **Mérida**.

Por toda Lusitania los romanos construyeron puentes, embalses, calzadas, acueductos, fundaron ciudades y establecieron multitud de villas por sus campos; construcciones todas que contribuyeron a una mejora de las condiciones de vida de sus habitantes. Mérida concentra la mayor parte del legado artístico romano.

La civilización romana ha sido la que más monumentos arquitectónicos ha dejado en Extremadura. Entre las construcciones romanas en Extremadura destacamos:

- Edificios públicos:
 - Los arcos de triunfo: destacan el Arco de Trajano en Mérida y el Arco de Cáparra próximo a la localidad de Guijo de Granadilla.
 - Los templos: destacan el de Talavera la Vieja en la antigua Augustóbriga, en las proximidades de Bohonal de Ibor y el Templo de Diana en Mérida.
 - El foro: el centro de la ciudad romana era el foro, una gran plaza de reunión y mercado, alrededor del cual se encontraban los principales edificios de la ciudad. En Extremadura destacan los restos del Foro romano de Mérida.
- Edificios de ocio y espectáculos públicos: los principales edificios de este tipo eran las termas, anfiteatros, teatros y circos. En Extremadura destacan entre este tipo de edificios: el teatro, anfiteatro y circo romano de Mérida y el teatro romano de Regina en la localidad de Reina (Badajoz). Entre las termas destacan las de Alange y Baños de Montemayor.



Fig. 10.20 Restos Templo de Diana en Mérida.

- Construcciones de infraestructura. En este tipo de construcciones se incluyen las calzadas, los puentes, acueductos y embalses. Destacando de entre todos ellos, los puentes de Alconétar, Alcántara, Medellín, Coria y Mérida; los acueductos de Los Milagros y San Lázaro en Mérida; los embalses de Cornalvo y Proserpina en las proximidades de Mérida; y las calzadas de Vía de La Plata, que atravesaba la región de norte a sur comunicando Astorga con Sevilla y la calzada que unía Mérida con Lisboa.

Son numerosos los restos de Domus y Villas romanas, como la casa Del Mitreo en Mérida, las villas romanas de la Cocosa en Badajoz, la de Torre Águila en Montijo y la villa de Monroy (Cáceres). Otros restos romanos importantes son el dystilo sepulcral de Zalamea y el columbario de Mérida.

Una de las mayores y mejores exposiciones del arte romano se encuentra en Museo de Arte Romano de Mérida.

D2 Legado visigodo

Resulta difícil precisar la ubicación del pueblo visigodo en Extremadura, si bien nos podemos hacer una idea aproximada a través de los restos de edificios religiosos y algunas necrópolis diseminadas por nuestra región. Todas las muestras artísticas visigodas tienen un marcado carácter religioso. La arquitectura se centrará en la construcción de basílicas, baptisterios y monasterios.

Entre las basílicas visigodas de Extremadura, destacan la de Santa Lucía del Trampal en Alcuéscar, la de Los Dos Santiagos en Alburquerque, la de Casa Herrera y Santa Eulalia en Mérida, la ermita Finibus Terrae de Almendral, la basílica de Burguillos del Cerro y los restos de la basílica de Magasquilla en Ibahernando.



Fig. 10.21 Puente de Alcántara sobre el Tajo, construido entorno al año 103 d.C.



Fig. 10.22 Basílica de Santa Eulalia en Mérida.

La escultura se reducirá a la talla de piezas con función arquitectónica y de mobiliario litúrgico: pilastras, altares, pilas bautismales, nichos, etc. Los temas representados tenían un significado simbólico-religioso.

La mayoría de los restos arquitectónicos visigodos pertenecía al mundo rural. La basílica de Santa Lucía del Trampal (Alcuéscar, Cáceres.) es el único de nuestros edificios visigodos que conserva gran parte de su estructura original. Es el ejemplo más completo de la arquitectura visigoda en nuestra Comunidad Autónoma, pudiéndose observar aún su nave transversal y su primitiva cabecera. La luz entra en el edificio a través de unos pequeños arcos de heradura.

Otra construcción importante fue el xenodoquio de Mérida. Fundada por el obispo Masona en el siglo V, es la única construcción no litúrgica de época visigoda existente en España. Fue una construcción benéfica, atendida por empleados y médicos para asistir a los enfermos y peregrinos sin medios económicos. Se cree que pudo estar ubicado en las cercanías de la basílica de Santa Eulalia junto a las actuales vías del ferrocarril.

Los visigodos eran grandes orfebres, prueba de esta habilidad tenemos en nuestra comunidad numerosas joyas como la Cruz de bronce sobredorado de Burguillos del Cerro, Badajoz, que debió colgar del altar de la iglesia.

Las placas de cinturón y las **fíbulas aquiliformes** son los elementos más característicos, y que la mayoría de las veces acompañaban al difunto formando parte del ajuar. Destaca en este sentido, el tesoro encontrado en la necrópolis de Turuñuelo junto a Medellín (Badajoz) de finales del siglo VI.



Fig. 10.24 Fíbulas aquiliformes del museo de Cáceres.



Fig. 10.23 Pila bautismal con decoración de roleos. Siglo VI d.C. Colección visigoda de Mérida.

Vocabulario Aa

Baptisterios: Edificios destinados al bautismo.

Nicho: concavidad formada para colocar algo, como las construcciones de los cementerios para colocar los restos humanos.

Necrópolis: es un cementerio o lugar de enterramiento.

Orfebre: persona que labra objetos artísticos de oro, plata y otros metales preciosos, o aleaciones de ellos.

Fíbula: especie de hebilla o broche antiguo que se usaba para sujetar las prendas de vestir. Fíbulas aquiliformes son hebillas en forma de águila.

Sabías que... *

En la necrópolis de "El Turuñuelo" (Medellín, Badajoz) se encontró una fíbula o broche circular de oro de 5 cm. de diámetro, en la que aparece una escena de la adoración de los Reyes Magos.

10 ACTIVIDADES

A. INVESTIGA

Tras el asesinato de Viriato, sus seguidores huyeron hacia el norte, buscando la ayuda de otro pueblo amigo que luchaba contra los romanos, los Arévacos, refugiándose en la ciudad de Numancia. Busca información sobre la heroica resistencia numantina y presenta un pequeño resumen.

B. REPASO, REFUERZO Y AMPLIACIÓN

1. A continuación se te presentan diez cuestiones, con tres alternativas cada una. Debes elegir la alternativa correcta. Al final tu profesor/a te dirá los aciertos que obtienes.

- ¿Cuál de las siguientes sierras extremeñas pertenece al Sistema Central?
 - Las Villuercas
 - Sierra del Pedroso
 - Sierra de Gata
- ¿Qué sistema montañoso está al sur de la región, en el límite con Andalucía?
 - Sierra de Las Villuercas
 - Sierra Morena
 - Sierra de Gata
- ¿Cuál de las siguientes provincias no limita con Extremadura?
 - Soria
 - Huelva
 - Sevilla
- ¿Una de las siguientes comunidades autónomas no limita con Extremadura?
 - Castilla-La Mancha
 - Castilla y León
 - Madrid
- ¿Con cuántas comunidades autónomas limita Extremadura?
 - Dos
 - Tres
 - Cuatro
- Señala cuál de los siguientes ríos es un afluente del Tajo por la derecha.
 - Erjas
 - Almonte
 - Sever
- Señala cuál de los siguientes ríos es un afluente del Guadiana.
 - Alagón
 - Guadamez
 - Tiétar

- ¿A qué animales se pretende proteger con las ZEPAs?
 - A las aves
 - A los mamíferos
 - A los animales de caza menor
- ¿Qué tipo de clima es el de Extremadura?
 - Continental
 - Mediterráneo continentalizado
 - Oceánico
- ¿Entre qué cantidades de las siguientes suelen estar las precipitaciones anuales en Extremadura?
 - 700 y 1 000 mm
 - 600 y 800 mm
 - 400 y 600 mm

2. Copia y contesta en tu libreta las siguientes preguntas:

- ¿Qué tres franjas montañosas diferenciamos en Extremadura?
- ¿Qué sierras extremeñas distinguimos dentro del Sistema Central?
- ¿Qué sierras extremeñas pertenecen a los Montes de Toledo?
- ¿Cuál es la mayor altitud de Extremadura?
- ¿Cuál es la mayor altura de la provincia de Badajoz?
- ¿Qué es una penillanura?
- ¿Qué penillanuras distinguimos en la provincia de Cáceres?
- ¿Qué penillanuras distinguimos en la provincia de Badajoz?
- ¿A qué sistema montañoso pertenece la Sierra de Tentudía?
- ¿Qué son dehesas?
- ¿Qué son ZEPAs, Nombra cuatro ZEPAs.

3. Completa, río Guadiana:

- ¿Dónde nace?
- Tres localidades extremeñas por las que pasa.
- ¿Cuántos Km tiene de recorrido?
- Nombra cuatro afluentes
- Cita tres embalses existentes en su cuenca.
- ¿Dónde desemboca?

4. Nombra los Monumentos Naturales que hay en Extremadura.

5. Completa, río Tajo:

- ¿Dónde nace?
- Tres localidades extremeñas por las que pasa.
- ¿Cuántos Km tiene de recorrido?
- Nombra cuatro afluentes
- Cita tres embalses existentes en su cuenca.
- ¿Dónde desemboca?

6. Con los siguientes datos climáticos, elabora el climograma de la provincia de Badajoz de 2004.

	2004M01	2004M02	2004M03	2004M04	2004M05	2004M06	2004M07	2004M08	2004M09	2004M10	2004M11	2004M12
Temperaturas medias mensuales Extremadura: BADAJOZ (Universidad)	10,1	10,6	12,3	14,9	18,0	26,6	26,6	25,5	23,2	18,1	11,8	8,7
Precipitación acuosa mensual Extremadura: BADAJOZ (Universidad)	46,9	52,0	38,9	6,8	22,8	0,0	0,0	9,7	6,7	108,7	27,6	8,0

Fuente: Boletín Mensual de Estadística INE.

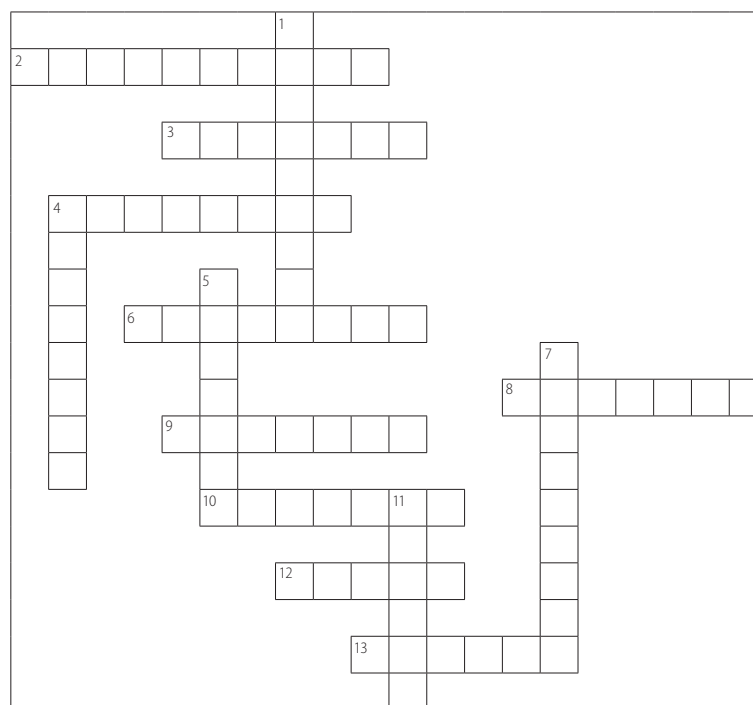
7. Resuelve el siguiente crucigrama:

Preguntas horizontales

2. Único edificio visigodo de carácter no religioso
3. Jefe de los lusitanos, azote de Roma.
4. Caminos empedrados por los que se desplazaban las legiones romanas.
6. Manifestación artística del pueblo Vettón.
8. Localidad extremeña en la que se halló el mayor tesoro túrdulo.
9. Poblados celtas.
10. Ídolo realizado en mármol, con los ojos bien definidos.
12. Rey visigodo que estableció la capital en Mérida.
13. Teatro romano al sur de Extremadura.

Preguntas verticales:

1. Una de las provincias de la Hispania romana.
4. Presa construida por los romanos en las proximidades de Mérida.
5. Arco de triunfo en Mérida.
7. Puente romano sobre el Tajo.
11. Monumento megalítico que servía como enterramiento colectivo.



8. Completa con los monumentos romanos correspondientes en Extremadura:

- Dos teatros.
- Dos arcos de triunfo.
- Dos embalses.
- Dos acueductos.
- Tres puentes.
- Dos templos.

9. Nombra cuatro basílicas visigodas en Extremadura.